

Tisvildentyt

september-oktober 2021

årgang 29 nr. 5 • løssalg kr. 20



Helene Muff Guldsmed

MODERNE OG SPÆNDENDE GULDSMED
I HELSINGE MED EGET VÆRKSTED



KIG IND I
BUTIK OG
VÆRKSTED

FULDT Udstyret smykkeværksted.
Vi designer eller udfører specielle opgaver
efter dine idéer. Nænsom og holdbar reparation af
smykker. Professionel, grundig og
personlig betjening



Vestergade 21 | 3200 Helsingør | 2521 1206
info@helenemuff.com | www.helenemuff.com
Se hjemmesiden for åbningstider.

Bruger du dit fritidshus nok?

Få et **gratis** Salgstjek
- så ved du hvad dit fritidshus er værd

Tlf: 48 70 84 12



Tisvildeleje

Hovedgaden 46 • 3320 Tisvildeleje • e-mail: 330@edc.dk

KØD snedkeren

Pølsemejerivarer er fremstillet
med kærlig hånd, i eget pølsemejeri
Dansk kød * Dyrevelfærd * Kød kvalitet

Alt til ovn, pande, grill, og lækre færdigretter!



Grundet Corona kan vores åbningstider variere!
Se vores hjemmeside www.koedsnedkeren.dk
for opdaterede åbningstider



KØD
snedkeren

Farvergårdsvej 14 • Ørby • 3210 Vejby • 48718785
butik@koedsnedkeren.dk • www.koedsnedkeren.dk

Stubfræsning

- Er du træt af Stubben **Gratis tilbud**
I din plæne.
- Skal du have plantet **4050 5240**
hvor træet stod.
- Fræsning af hække og
Stubbe.



TØMRERMESTER
FRYDENBERG
TISVILDELEJE

Døre & vinduer
Om- & tilbygning
Sommerhuse & Tag
Alt Tømmer &
Snedkerarbejde
Forhandler af
Outrup vinduer & døre

TLF 40 83 73 10

SE MERE PÅ FRYDENBERG.NU



Tisvilde Tæk



Stråtag med **byg garanti**

Medlem af
Dansk Tækkemandslaug

Claus Alstrup
TisvildeTæk.dk • Tlf. 21703396



Foto: Kasper Ørntoft Thor

KVÆK KVÆK

Sommeren går på hæld, og vores by er ved at nå sit normale leje hvad angår antallet af mennesker på gader og stræder. Sikkert kærkomment for mange efter den hektiske sommer, vi har haft igen i år.

Jeg plejer personligt at holde mig væk fra Lejet, når der er allermost trængsel, men i år har jeg faktisk dristet mig ned i byen tre gange for at spise eller få en drink i selskab med min mand og en dame fra vejen. Og sikke en oplevelse at bare sidde der og betragte mængden af mennesker i biler, på cykel og gåben, der forsøger at komme til og fra parkeringspladsen.

Debatten om uge 29 har igen i år kørt på højtryk, på en mere eller mindre sober måde. Jeg håber for alle parter, at der kan komme en løsning, som tilgodeser alle, selvom det nok bliver en vanskelig opgave at løse. Vi må håbe det bedste.

Jeg havde valgt at sige mit job op og skulle først starte på nyt job 1/8, så jeg har været så heldig at holde fri hele sommeren! – og alligevel ikke helt, for min mand udviklede et nye mantra, der hed: ”Du er arbejdsløs”, hvilket betød at jeg blev sat til diverse ad hoc opgaver, så som at male hus – og det var ofte hans svar på diverse spørgsmål, hvis jeg bad ham gøre noget...

Men alligevel et kæmpe privilegium at holde fri så længe og kunne nyde det gode vejr, når det var der.

I vandhullet er der også sket lidt: Det bliver passet, plejet og tilset. Og lige pludselig skete det – to frøer er flyttet ind hos os og hygger sig i havedammen. Min mand er begejstret og tilbringer mange timer på havebænken med at betragte dem og hans værk – må indrømme at det faktisk er meget hyggeligt, så håber at de vælger at blive.

Sommeren har også budt på en perlerække af fester, bryllupper og andet, der har stået på standby for at blive afholdt. Og hvilken skøn fornemmelse at komme til en rigtig bryllupsfest i så mange glade menneskers selskab – det har været så savnet! I TisvildeNyt bestyrelsen, mødtes vi også fysisk for første gang i næsten et år, så skønt at føle en form for normalitet igen.

I dag skinner solen efter et par dage med absurd meget nedbør, så der er da håb om, at september vil blive lun og forhåbentlig solrig, inden vi for alvor begynder at forpuppe os i Tisvilde. Heldigvis er biografen oppe at køre igen, og mange spisesteder holder stadig åbent. Så vi må huske at gøre brug af det, selvom det bliver efterår – det skulle så gerne være en helårs by.

Erhvervsforeningen barsler med et nyt tiltag: Tisvilde Kulturnat, som I kan læse om i bladet. Jeg håber, at mange vil tage godt imod det, så det forhåbentlig kan blive en ny tradition i byen. Altid dejligt, når der også sker hyggelige ting udenfor sommerperioden. Jeg vil ønske alle en dejlig varm sensommer.

Vh Karina

INFORMATION

Forsidefoto

Susanne Borup:
Udsigt fra købmandsbutikkens terrasse

TisvildeNyt

Udgives af Foreningen TisvildeNyt
CVR-nummer: 32747736

Ansvarshavende redaktør

Karina Thor
tisvildenyt@gmail.com
telefon 6167 7941

Redaktion

Søren Carlsen, formand
Jørgen Larsen, kasserer
Anette Hertz
Susanne Borup
Eskil Borup

Grafiker

Rasmus Pape
rasmuspape@gmail.com

Oplag dette nummer

2100 eksemplarer

Elektronisk

Bladet kan ses på
www.tisvilde.dk

Annoncer

Søren Carlsen
telefon 5192 5572
sca@dethulehus.dk

Priser ekskl. moms:

1/1 side 2.000 kr.
1/2 side 1.200 kr.
1/4 side 600 kr.
1/8 side 300 kr.

Adresseændringer

Søren Carlsen
telefon 5192 5572
sca@dethulehus.dk

Næste deadline

Artikler til næste nummer
sendes til redaktøren på
tisvildenyt@gmail.com
senest 10. oktober

Næste nummer

Omdøles senest 14. november
til fastboende i 3220 Tisvildeleje
og enkelte distrikter i
3210 og 3300.
Uden for disse områder
leveres bladet til Post Nord
i uge 43 til videre befordring.
Bladet kan desuden købes
hos købmand Thomas.

Svanemærket tryksag

Lasertryk – 5041 0826





Lokalgeografisk gætteleg

I TisvildeNyts juli/august-nummer havde bladets fotograf skåret et lille stykke ud af et sted i Tisvilde, som mange sikkert har besøgt i denne sommertid. Det store billede, som vi bringer her, viser billedet i sin helhed, og det er selvfølgelig Strandkiosken nede på Lejet, hvoraf det lille billede viste den ene åbne serveringslugte.

Vi trak lod blandt de 8 tilsendte, rigtige løsninger fra TisvildeNyts nr. 4, og vinderen af den gode flaske rødvin blev:

* * * **Lisbeth Bernvil fra Haredalen** * * *

Og herunder kommer endnu et billed-udsnit at muntre sig med – så vi siger endnu engang: Hvor i 3220 Tisvildeleje er dette foto-udsnit taget?



Fotos: Susanne Borup

Din lokale privatsygepleje



CURANT PRIVAT
TID TIL OMSØRG

Hos os kender du altid din sygeplejerske.
Vi tilbyder hjælp hele døgnet.
Få en uforpligtende samtale og hør mere om
hvad vi kan gøre for jer.

- Privatsygepleje til alle typer af plej opgaver
- Demensafloadning i hjemmet
- Lindrende pleje af døende i eget hjem

Kontakt os:

Pernille Kromann Sams, indehaver

Telefon: 2987 6090

Mail: info@curantprivat.dk

Webadresse: www.curantprivat.dk

Årstidens Blomster

Trine Norby - Blomsterdesign



tlf. 48791424

Vestergade 3, 3200 Helsingø

årstidensblomster.dk



TisvildeNyts læsere har hele september til at finde ud af, hvor vi har været, for vi skal først have svaret senest den 1. oktober kl. 24. Send det til adressen best@os.dk og husk at tilføje jeres navn og adresse.

Blandt de indsendte rigtige svar vil vi trække lod om en "god flaske rødvin fra vores lokale købmand". Vinderen får besked, og navnet vil blive bragt i TisvildeNyts november-nummer.

**Boligpriserne er steget i
Tisvildeleje & Vejby.
Vil du også vide, om
din bolig er steget
i værdi?**



Christian Versted-Fabricsius

HORNBAEK

v/ Bøgelund & Friis A/S
Ndr. Strandvej 355
3100 Hornbæk
hornbaek@home.dk
Tlf. 49 70 13 12

Ejendomsmæglerkæde for Danske Bank koncernen

GILLELEJE

v/ Bøgelund & Friis A/S
Smidstrup Strandvej 69
3250 Gilleleje
157@home.dk
Tlf. 48 31 88 44

TISVILDELEJE-VEJBY

v/ Bøgelund & Friis A/S
Hovedgaden 57
3220 Tisvildeleje
tisvildeleje@home.dk
Tlf. 88 20 94 20

HELINGE-GRÆSTED

v/ Bøgelund & Friis A/S
Østergade 3
3200 Helsingør
helsingør@home.dk
Tlf. 88 20 94 10

home
Bøgelund & Friis



Fhv. fyrmester på Hesselø, J. Westborg: Fyrtårnet på Hesselø.

VEJBY-TIBIRKE SELSKABET

Arrangementerne i 2021

Vi måtte desværre aflyse det første arrangement i 2021, der skulle have været en fremvisning af fotos af udvalgte kunstværker fra Selskabets store samling, der er godt gemt væk i Bjørnehøjskolens sikringsrum. "Kunst i Tisvilde Bio" skulle finde sted i slutningen af marts 2021; men smittefaren var for stor.

Efterfølgende har det heldigvis været muligt at gennemføre alle øvrige arrangementer, og vi har oplevet meget stor interesse og iver efter at komme med som deltager. Flere steder har der været lange ventelister, så vi vil måske gentage et par af turene i 2022. Selskabet oplever meget stor velvilje, når vi henvender os til folk, om de vil stille sig til rådighed ved et arrangement. I år har Chr. Heiberg, Marianne Lomholdt, Ronald Barkved, Gudmund Nielsen, Katrine Lilleør, Rasmus Eibye, Mette og Mikkel Aabye og især Birgith Hjorth stillet deres viden til rådighed for Selskabet... og det endda omkostningsfrit! Tak.

På sjette år har turene rundt om Hesselø med de mange sæler været eftertragtet. I år har vi kunnet gennemføre tre ture. De to første ture som planlagt på datoerne, men den sidste tur måtte omplaceres to gange pga. for meget vind. I 2020 måtte tre ud af fire ture aflyses. Så det er et populært, men også problematisk arrangement.



Guidede ture: Udskudt deadline for tilmeldinger

Et særligt problem for medlemmerne og for os som arrangør, har været den meget store variation med hensyn til PostNords udbringelse af vores årlige arrangementsfolder, som vi udsender i slutningen af februar måned. Nogle medlemmer får forsendelsen 2-3 dage efter afsendelsen, men andre får det op til 9-10 dage efter. De sidste kommer til at opleve, at de spændende arrangementer er udsolgte – selv om de prøver at booke sig ind lige efter modtagelsen af folderen.

Vi har planer om, at der bliver en tilmeldingsmulighed 14 dage efter udsendelsen af Arrangementsfolder 2022. Det skulle gerne betyde, at alle har lige muligheder for at kunne booke sig ind.

Nye kunstværker

Blev ringet op af en ukendt mand, der spurgte mig, om jeg kendte en kunstner, der hed Ebba Holm. "Det gør jeg" svarede jeg. "bl.a. fordi den forening, som jeg er formand for, ejer mindst 20 kunstværker af hende."

Manden, der henvendte sig til mig, havde lige været ude på en stor genbrugsplads på Amager, og ved en af de mange containere derude havde der stået et ret stort og pænt billede, og der var endda en pæn ramme omkring akvarellen.

Ebba Holm: Oldtidsvejen, Tibirke 1946.



Manden har en lille antikvitetsforretning i Christianshavn, så om ikke andet kunne han anvende rammen. Via nettet havde han fundet frem til, at Vejby-Tibirke Selskabet dukkede op, når han skrev navnet, Ebba Holm.

Foto af kunstværket blev sendt til mig, da jeg bad om det. Da jeg så motivet på akvarellen, vågnede interessen med det samme. Motivet var jo Oldtidsvejen ude ved Tibirke Kirke, ja, endda begge de to oldtidsveje – den ene med de oprindelige stolper fra træbroen, og den anden velkendte med kørevejen og trædestien. Det var skabt i året 1946, hvor man i baggrunden kunne øjne de mange tørv, der var stakket op. Jeg ville meget gerne erhverve dette værk.

Efter lidt forhandling røg prisen ned fra 1000 kr. til 600 kr. Næste dag kørte Inge og jeg ind til Christianshavn og hentede den store, fine akvarel på 74 x 53 cm. Nu ejer Selskabet to skildringer fra Ebba Holms hånd af Oldtidsven.

Eva Skotland kom en dag med en lille fin akvarel af Per Bille-Holst. Det syntes hun, at Vejby-Tibirke Selskabet skulle have. Tak til Eva for det.

Per Bille-Holst blev i særlig grad kendt for sin fine skildring af kulsvierne, men var en maler, der bevægede sig rundt i Nordsjælland, hvor han fandt motiver, der tiltalte ham. Måske er motivet ude fra vores klitområde?

Chr. Friis, formand for V-T S

Poul Bille-Holst, akvarel – doneret af Eva Skotland.



GENERALFORSAMLING

Generalforsamling 2020+2021

Coronaen har forhindret, at Selskabet har kunnet afholde generalforsamling i 2020 og udskudt generalforsamlingen i 2021 til **søndag 10. oktober kl. 10 på Helenecentret, 3220 Tisvildeleje.**

I de sidste mange år har vi haft mange spændende og gode foredragsholdere efter generalforsamlingen. Det bliver der også i år, idet billedhugger Gerda Thune Andersen, Tibirke Lunde, vil fortælle om sit liv og sin kunst. Sammen med sin mand, fhv. skovrider Nils Kjølser, har Gerda Thune Andersen levet mange steder i verden, hvor hun hele tiden har skabt kunstværker, der er inspireret af stederne.

MØD OP D. 10. OKTOBER 2021 KL. 10 PÅ HELENECENTRET, BYGMARKEN 30

Bestyrelsen håber, at det hele nu vil kunne gennemføres, så Selskabet kommer tilbage til normale tilstande. Vi savner mødet med mange af vores medlemmer i en større og samlet flok, selv om vi heldigvis har mødt mange af jer på vores arrangementer og vores guidede ture.



TISVILDE LOKALRÅD

Sommerglæde i Nord – også i uge 29

Sommeren er efterhånden gået på hæld og Tisvilde er ved at finde sit rolige leje igen efter nogle sommeruger, som både har budt på dejlig sommerstemning, men også budt på den rituelle diskussion vedrørende uge 29 og følger heraf. Mange meninger brydes, selvom de fleste er enige om, at affald og glasskår, som flyder i gaderne, samt hærværk og graffiti på ingen måder er acceptabelt. Vedvarende støj/høj musik i dagevis ud på de små timer er heller ikke til glæde for de fleste. Omstændighederne har i de senere år været ændrede grundet Coronapandemi og -restriktioner – hvilket bl.a. har betydet, at langt flere har holdt private fester; det offentlige rum er i stigende omfang blevet indtaget og arrangementer omkring uge 29 i stigende omfang rykket op i byen. Udbredelsen af soundbokse og måske en generel trend, hvor man primært har sig selv i centrum uden at tage væsentligt hensyn til hinanden, har heller ikke bidraget til noget positivt. Det store spørgsmål er jo, hvorledes vi bedst kan tage højde for disse ting og komme videre i en form, hvor de fleste vil kunne se sig selv. En form som passer til vores by og borgere.

Tisvilde Lokalråd er af den opfattelse, at man bliver nødt til at være realistisk, hvilket ikke er det samme som at være partisk for fest og ballade. Byen kan ikke lukkes ned. Så opstår de spontane havefester, fest på stranden og gaden og ingen føler ansvar – det bliver det vilde nord. Man kan dog forsøge, at ”notche”, hvem man tiltrækker til byen med det udbud og de muligheder, som der tilbydes. Men Tisvilde by dækker over alle aldersgrupper, og derfor er det også nødvendigt med et forskelligartet udbud. En ”fest”, man gerne vil deltage og bliver engageret i, er væsentlig sjovere, end når naboen holder en fest for åbne vinduer – hvor man IKKE er inviteret.

MURERMESTER
 Aut. kloakmester **LØVE**



Murermester Michael Løve,
Pilevej 3, 3220 Tisvilde
Tlf.: 20 44 17 80 www.murerloeve.dk

Lokalrådet ser derfor, at man i stedet for blot at være en lokalisation for ”en offentlig uge 29 fest” – skal uge 29 være dén hyggelige uge, hvor hele Tisvilde kan deltage, og alle er inviteret. Hvor alle familier og generationer på tværs kan mødes, og de unge møder gamle skolekammerater fra folkeskolen i Tisvilde eller Vejby. Men alt skal ske under kontrollerede forhold og med den rigtige forberedelse, hvor der er investeret i planlægning, gennemførelse og ansvar for ”løjerne” er placeret. En ny betegnelse for vores ”Sommer i Nord” kunne være på sin plads – i stedet for betegnelser som ”Uge 29” eller ”Byfest” som oftest taler til bestemte målgrupper.

Tisvilde Lokalråd går ind for, at der snarest og inden kommunalvalget oprettes en ”Sommer i Lejet Task Force” gruppe, som kunne være sammensat af repræsentanter fra kommunen, Lokalråd, Grundejerforening, erhvervsforening, politi og andre interessenter og eventuelt professionelle event- konsulenter. Denne ”Task Force” koordinerer og godkender arrangementer i sommerugerne 28-32.

Forslag som gruppen kunne tage op:

- Ændre ”Uge 29” til mere neutralt navn som ikke rimer på kaotisk byfest ex ”Sommerdage i Nord”.
- Alle erhvervsdrivende, der ønsker udsalg af alkohol/mad, skal indsende ansøgning til ”Task Force gruppe”, hvor der tydeligt angives sted, toiletforhold, plan for oprydning, åbningstider, etc. Er man ikke tilmeldt og godkendt, lukkes ”butikken”.
- Mulighed for at modtage forslag fra byens borgere med henblik på arrangementer og lignende,, som de ønsker kunne foregå i sommerugerne 28-32
- Skal der være faste ”tid-slots” til støjende musik arrangementer?
- Udelukkelse af ting som indbyder til gadefest (barsalg direkte ud på gaden)
- Oprettelse af ”sommerfællespulje” som alle, der som erhvervsdrivende profiterer ved salg af mad/drikke, SKAL bidrage til. Kan dække behov for ekstra oprydning, skader og lignende. Overskud tilbagebetales.
- ”Fredspatruljer”/natteravne i gadebilledet”? Hjemmeværn/politi i gadebilledet?
- Fast lukketidspunkt for alt? (hvis for tidligt kan man risikere, at festen fortsætter ukontrolleret andet sted)
- Begrænsning af musik og støj fra private fester. Al musik udendørs skal være slukket kl. xx?
- Strategiplan for affaldscontainere/toiletvogne
- Strategiplan for trafik og parkering
- Transportmuligheder ud af byen om natten (ekstra tog/busser)
- Kunne birkepladsen inddrages til servicecenter for politi, koordinator gruppe, natteravne etc.?

I den megen diskussion omkring uge 29 kommer tilstedeværelsen af MiL løbende op som forværende faktor, og hvorvidt begivenheden er for stor for byen. Hvis MiL er kommet for at blive, foreslår Tisvilde Lokalråd, at man i MiL-planlægningen igen inddrager og tænker bredt på byen – således, at eksempelvis musikudvalget også har appel til alle aldersgrupper og ikke kun bliver ungdomsfest. Det handler igen om, at man er inviteret med til ”festen” som nabo, hvilket de senere år nærmest har været umuligt grundet presset på at få billetter. Et forslag kunne være, at alle med fast adresse eller sommerhusadresse i postnummer 3220 (ca. 400 husstande og 1200 sommerhuse) tilbydes køb af 2 billetter efter eget valg, før det officielle salg går i gang.

Tisvilde Lokalråd håber, at når sommeren 2022 er gået, så kan vi se tilbage til nogle dejlige dage, hvor alle har kunnet nyde af de forskellige sommertilbud, der har været til stede, og været tilfredse med afviklingen. Men der skal handles nu og ikke først, når forårsolen melder sig igen. Det må pålægges kommunen at være initiator og tovholder på ovenstående.

Få ren besked fra vores lokale politikere

I forbindelse med kommunevalget i november planlægger Tisvilde Lokalråd at samle vores lokale politikere fra alle partier til en spændende debat om lokale emner, herunder deres visioner for vores by, behov for nye lokalplaner og overholdelse af den gamle, samt hvordan vi fastholder et liv i byen hele året. Mødet planlægges til at finde sted mandag d. 25. oktober 2021 i Tisvilde Bio. Hold øje med Facebook og hjemmesiden for nærmere info.





Nye Borde-bænke

Tisvilde lokalråd har i år indkøbt to borde-bænke sæt, som er opstillet på Birkepladsen. Det var et stort ønske fra de mange, som besøger Loppemarkedet, at der er et sted, hvor man kan indtage kaffe, brød og kage som bliver solgt fra kaffevognen. Kaffevognen bliver sommeren igennem bestyret af forskellige foreninger, der på den måde tjener penge til klubkassen, samtidig med at de kan gøre opmærksom på sig selv.

”Allans Popkorn” som ligger i forlængelse af kaffevognen blev så begejstret for de nye borde-bænke sæt, at han også ønsker at donere et sæt. Det er i skrivende stund i restordre, men vi glæder os til at modtage det. Vi håber på den måde at være med til at gøre Birkepladsen til et godt rekreativt område, hvor man kan mødes.

Fra loppemarkedet i august.



Lokalrådet donerer til ny Padelbane

Tisvilde Tennis etablerede i 2019 sin første padelbane. Den har været en succes i en sådan grad, at vi har måttet stoppe for tilgangen af nye padelmedlemmer her i foråret 2021. Derfor planlægger vi at etablere padelbane 2 med beliggenhed ud for og parallelt med padelbane 1.

Padel-tennis er en familiesport for alle aldre, og den nye bane skal også indgå i et tilbud til særligt udvalgte ressource-svækkede børn og unge. På det grundlag har Lokalrådet besluttet at give tilskud til etablering af banen på 10.000 kr.

Film om Tisvildeleje

Tisvildeleje som helårs by er et stort ønske for mange. Derfor har Tisvilde Lokalråd i samarbejde med flere af byens erhvervsdrivende fået fremstillet en film, som skal hjælpe med at præsentere byen udadtil.

Formålet med filmen er at synliggøre Tisvildelejes mange muligheder for mennesker i alle aldre, og særligt at fremhæve Tisvildeleje som en by, der lever hele året.

Det er hensigten at filmen skal vises på sociale medier og på Lokalrådets hjemmeside. I kan allerede nu se Tisvildeleje-filmene på forsiden af Tisvilde Lokalråds hjemmeside (tisvildeleje.dk) og på vores Facebook-side, hvorfra alle er velkomne til at dele filmen. Vi håber, at I vil tage godt imod initiativet og filmen.

Tak til alle som har gjort det muligt for lokalrådet at få produceret filmen.

Med venlig hilsen bestyrelsen

Galerie
Det er kunsten
Tisvildeleje

Hovedgaden 65 F - 3220 Tisvildeleje



Billedkunst Keramik Møbler Lamper

Hjemmeside: www.deterkunsten.dk

Facebook: Det er Kunsten

Instagram: deterkunsten

Mobil: 26166380



GRUNDEJERFORENINGEN FOR TISVILDE OG OMEGN

REFERAT FRA GENERALFORSAMLINGEN 18. JULI 2021

Grundejerforeningen afholdt den 18. juli 2021 den årlige Generalforsamling på Sankt Helene Centeret. Flere end 80 medlemmer deltog i den fælles brunch og den efterfølgende Generalforsamling, hvilket er glædeligt og en del flere end ved sidste års Generalforsamling med strikse COVID-19 restriktioner.

1. Valg af dirigent

Advokat Peter Fogh blev valgt som dirigent. Dirigenten konstaterede, at generalforsamlingen var lovligt indvarslet og beslutningsdygtig og styrede herefter forsamlingen gennem dagsordenen.

2. Bestyrelsens beretning

Formanden Elisabeth Harpøth bød velkommen og forelagde bestyrelsens beretning suppleret af bestyrelsesmedlem Stig Hoffmeyer.

Vores arbejde i bestyrelsen udgår fra vores formålsparagraf. Den har indtil sidste år bestået af 2 grundpiller

1. at varetage medlemmernes fælles interesser i deres egenskab af grundejere i foreningens område
2. at søge at bevare Tisvildes specielle særpræg i en balanceret udvikling.

Sidste år fik vi sat en ekstra krølle på vores formålsparagraf, som blev endelig vedtaget ved en ekstraordinær generalforsamling i efteråret 2020, således at der nu også er en 3. grundpille:

3. Foreningens formål er desuden at virke til gavn for naturen tæt på grundejerne, særligt i Tisvilde Hegn, stranden, kysten og havet. Foreningen vil arbejde for biologisk mangfoldighed, nænsom benyttelse af naturen samt bevaring og beskyttelse af de landskabelige værdier, kulturhistoriske spor og rekreative naturområder.

Det er en styrke for os i mødet med myndigheder som Naturstyrelsen, Kystdirektoratet, Kommunen osv., at vi nu formelt virker til gavn for naturen omkring os. Og det viser medlemmernes øgede interesse for at passe på og bevare alle de herligheder, der omgiver os.

Ad. 1. varetage jeres interesser som grundejere

Vi har i årets løb haft spørgsmål om veje, skel, beplantning, hegn, bebyggelse osv.

De allerfleste veje i Tisvilde er private fællesveje, dvs. at vejens grundejere har ansvaret for vedligeholdelsen og fremkommeligheden. Mens kommunen er myndighedsholder.

Det påhviler den enkelte grundejer at vedligeholde det stykke vej, der ligger ud for parcellen. Det kan være svært at håndtere for den enkelte og giver ofte vejen et uensartet indtryk. Heldigvis er det lykkedes at danne fællesskab flere steder.

Sværest er det for de store veje som Helekildevej, Sct. Helenevej, Tisvilde Lundevej, Strandbakkevej osv. Det ser ud til, at det er lykkedes at danne fællesskab på Tisvilde Lundevej med lidt assistance fra Grundejerforeningen. VI har en skitsemodel til dannelse af vejlaug.

Strandbakkevej har om sommeren store problemer med parkering. Vejen ligger tæt på byens aktiviteter, så med de alt for få parkeringspladser i byen søger folk ad Strandbakkevej, som har dejlige brede rabatter, hvor man nemt kan parkere.

Strandbakkevej er speciel ved, at vejen er sin egen parcel på samme måde som vejen Ved Stranden i Lejet, der også omfatter et stykke strand. Området reovergået fra kommunen til fællesareal. Under sådanne forhold kan det være meget vanskeligt for den enkelte grundejer at administrere vejen, hvis man ikke danner et fællesskab.

Der findes et mylder af servitutter, især i de ældste kvarterer i Tisvilde. Ved generationsskifte eller nyt ejerskab kan det være svært at tyde eller håndtere disse servitutter. Vi har f.eks. haft et par sager, hvor grundejeren har servitut på at kunne passere ved kørsel på naboens grund for at nå til sin egen parcel. Ved ejerskifte er der opstået konflikter.

Naboen søgte i et tilfælde at ophæve en servitut ved at pålægge grundejeren at søge udvej fra sin egen parcel. Men det kan man ikke pålægge grundejerne.

I det andet tilfælde har grundejeren servitut, der giver naboen tilladelse til kørsel ved sit skel. Nu har naboen ved opkøb udvidet sin parcel. Så han har nu adgang til vejen, men bruger fortsat adgangen på grundejernes parcel som sin egen indkørsel.

I det tilfælde vil det være muligt at aflyse servituten, idet naboen nu har fuld adgang til vejen. Men bruger fortsat adgangen på grundejernes parcel som sin egen indkørsel uden at søge andre udveje fra sin parcel.

Retten til at passere en grundejers parcel på en lille sti går lige fra at være tinglyst servitut til, at det kan være en gammel aftale med en gruppe af grundejere. Men generelt er det svært at vinde sager om hævd.



Havet, himlen og hustagene set fra Hotelbakken – RP

SKUR ELLER ANNEKS

Vi har også sager om tilladelser til skur og/eller anneks. Hvornår er der tale om hvad? Spørgsmålet opstår, fordi der er forskel på, hvor tæt et skur må bygges på skellet i forhold til anneks.

Et anneks er et beboeligt hus, der er isoleret og med varme. Med indlagt vand og ofte et lille tekøkken. Et anneks kræver byggetilladelse.

Et skur skal være mere spartansk uden isolering og derfor ikke egnet til permanent opvarmning. Et skur kræver ikke byggetilladelse. Kontakt evt. grundejerforeningen, hvis i er i tvivl om et projekt.

BYGGESAGER

Der er gang i byggeriet i disse år, og det giver travlhed i Gribskov Kommune med masser af byggeansøgninger. Hvis der er tale om en helt simpel ændring, kan tilladelsen gennemføres hurtigt. Men de sager, som kræver dispensation fra byggeloven, er tidskrævende for administrationen. Her skal sagen til høring hos berørte naboer og behandling i teknisk udvalg, inden en tilladelse gives. Kommunen har ifølge byggeretsloven mulighed for at anvende en såkaldt helhedsvurdering.

Her kan der gives byggetilladelse uden videre, hvis det bedømmes, at dispensation vil blive givet, og at naboer ikke synes at være nødvendig. På den måde kan kommunen hurtigere komme ned i bunkerne og det er jo godt. Men det betyder på den anden side, at der kan opstå protester og konflikter.

Vi har alle set byggeriet på Hovedgaden 90. Her blev byggetilladelsen netop givet ved en helhedsvurdering. Og inden nogen vidste af det, var det sorte hus opført. Ved aktindsigt viste det sig, at administrationen havde glemt, at der foreligger en lokalplan, den eneste vi har i Tisvilde. Og den passer vi meget på bliver overholdt. Vi pålagde kommunen at køre sagen om, idet tilladelsen havde alt for store afvigelser i forhold til Lokalplanen. Resultatet ser I nu som et kompromis, der var

mere spiseligt for alle parter. I et par andre sager, har der også været stor utilfredshed med administrationens helhedsvurderinger. I et tilfælde fornylig ligefrem en retssag, som i øvrigt blev vundet af grundejeren. Som følge af den dom skal byggetilladelsen trækkes tilbage og byggesagen køres om. Efter vores mening, skal helhedsvurderingen kun tages i brug med yderste forsigtighed. Ellers opstår der et demokratisk underskud og ulykkelige situationer, som er svære at rette op.

STØJ I HAVERNE

Vi har altid til dette punkt med på programmet for at minde jer om, at vi skal tage hensyn til hinanden, så vi undgår at støje for højt og for længe. Skru ned for soundboxes og andre lydanlæg i haverne. Husk at musik larmer lige så meget i partyteltet som udenfor. Gribskov Kommune har desværre ikke ønsket at lave en støjpolitik, som mange andre kommuner gør. Kommunen henviser til Miljøministeriets bekendtgørelser.

Men man kan altid som grundejer kontakte politiet, hvis man mener sig generet af for megen støj.

Ad 2. bevare Tisvilde i en balanceret udvikling

HEGN OG LOKALPLANER

Hegn, hegn og hegn. Det er vores evige projekt sammen med ønsket om flere lokalplaner.

Som vi skrev om i sidste TisvildeNyt, er vi optaget af, at begrænse den omsiggribende indhegning med raftehegn. Tisvildeleje skal være en afspejling af naturen omkring os, og derfor skal der være så meget grønt som muligt, når vi bevæger os rundt.

I den nye kommuneplan, som lige er vedtaget, står der fortsat – ligesom i den gamle – en nøje beskrivelse af de enkelte områder i Tisvilde med ønsket om på mange punkter at bevare indtrykket af et gammelt sommerhusområde med grunde omkranset af grønt.

Man skulle vel gå ud fra, at en kommuneplan er en hensigtserklæring fra kommunens politikere om, hvordan man ønsker kommunen skal se ud. På sigt skulle alle disse beskrivelser af Tisvildes områder derfor opløftes til lokalplaner for at kunne være juridisk gældende. Med Gentofte kommunes vedtagelse af lokalplaner, som påbyder grøn beplantning til vejskellet vil vi med dem som model igen gøre et forsøg på at få kommunen til at forstå, at det er på høje tid, inden Tisvilde ender som et stort palisadeværk af raftehegn.

HOVEDGADENS RENOVERING

Sidste år fortalte vi om det arbejde, vi sammen med Lokalrådet har gjort for at forbedre forholdene på Hovedgaden. Lokalrådet og vi er meget enige om, at det er på høje tid, at der bliver gjort noget for sikkerheden og også fremkommeligheden.

Forslaget om hastighedsnedsættelse til 40 km, med trafikchikaner som bump eller lignende, ligger i venteposition hos kommunen. Administration har ikke prioriteret vores forslag særlig højt i forhold til andre projekter rundt om i kommunen. Lige inden anlægsbudgettet for de næste 2 år skulle vedtages, gjorde lokalrådet og vi et sidste forsøg på at råbe kommunen op. En underskriftsindsamling blev gennemført med overvældende tilslutning.

SCT. HANS, LOPPEMARKED OG JULETRÆ

Sct. Hans, Loppemarked og juletræstænding på Birkepladsen er noget, som vi værdsætter at arrangere sammen med Lokalrådet. Ingen af delene har været mulige i 2020, så vi ser meget frem til at tage fat igen.

Til gengæld har det heldigvis været muligt at holde Loppemarked i år. Og her er det igen en fornøjelse for os at hjælpe Lokalrådet med at passe deres kaffevogn.

Vi havde en hyggelig dag sidste lørdag ...selvom vejret mildest talt ikke var med os. Og fik også fortalt om vores forening og vores arbejde. Der kom den dag et par nye medlemmer til.

MiL

Igen i år så det længe ud til, at MiL skulle aflyses helt. Men med lempelser i forsamlingsforbuddet er det lykkedes at planlægge et lidt mindre arrangement kaldet Sommersol. Parkeringspladsen bliver således ikke spærret fuldstændig af. Sommersol bliver gennemført med 1500 deltagere hver dag i 4 dage mod MiLs sædvanlige 3 dage. I år bliver Hovedgaden ikke spærret af. Ved aktindsigt af MiLs ansøgning til Naturstyrelsen har vi sendt vores kommentarer og ønsker i forbindelse med ansøgningen. Der noterer vi, at NST har afvist, at en tilladelse til en "fjerde MiL dag" får præcedens for næste års Musik i Lejet, som jo plejer at løbe over 3 dage.

Tisvilde Hegn er som alle andre skove komplet uegnet til kommerciel lastvognskørsel, særligt i det hidtidige omfang ubegrænset i 18 dage midt i den absolutte højsæson for borgere, gæster og turister.

Når nu Hovedgaden i år er åben i hele perioden, må det derfor være let for MiL helt at undgå kørsel i skoven. Hovedgaden er trods alt i modsætning til Skoven, beregnet til kørsel. Hvis lastvognstrafikken i forbindelse med afholdelse af Sommersol anses for belastende for Hovedgaden, må arrangementet begrænses.

Det er kommentarer og ønsker, som ligger i tråd med det 10 punkt program, som vi i flere år har lagt frem for, at Musik i Lejet kan blive en attraktion for Tisvildeleje i en form, som passer til byen og alle dens beboere.

Ad 3. Om naturen omkring os

Sidste år fik vi vedtaget en tilføjelse til vores vedtægter om at bevare og beskytte natur og naturarv omkring Tisvilde. Det har siden medført, at vi også har været aktive med og i forskellige projekter.

MEJSEKASSER

Kastanjetræerne som står op mod Sandflugtsmonumentet kommer hen over sommeren til at syne næsten som om de er gået ud. De bliver angrebet af kastanjemøl, som om foråret flyver op i det nyudsprungne løv. Deres larver spiser af bladene, som kommer til at se sørgelige ud. Ved løvfald lægger larverne sig i jorden og klækker om foråret nye møl til angreb. For at fremme fuglelivet omkring træerne satte vi i foråret et antal mejsekasser op. Der går muligvis lidt tid, før fuglene opdager de fine boliger. Derefter skulle fuglene hjælpe til at med at begrænse de mange møl. For at fuldende opgaven, bør vi rive de nedfaldne grene sammen for at undgå larvernes formering. Vi vil se på, om det kan lade sig gøre at få udført den store opgave her til efteråret.



HELENEKILDEPROJEKTET

Stig Hoffmeyer fortalte om, at Grundejerforeningen deltager i Helenekildeprojektet: Opgradering og renovering af det historiske mindesmærke ”Kildekarrene” og skræntsikring, stormsikring og renovering af adgangs- og opholdsarealer i nærheden. Der er et tæt og godt samarbejde med Slots- og Kulturstyrelsen, Gribskov Kommune, Spildevandsdirektoratet, Kystlag ”Øst” og Kystlag ”Vest” for rampen samt NIAS rådgivende ingeniører.

Slotsstyrelsen har betalt 2 mio. kr. til første fase af projektet som afsluttes i 2021.

Projektgruppen går dernæst i gang med løsningsmodeller for fase 2 og 3 med en tidshorizont på 2022-2023.

Projektet muliggør en stærk formidling af sagnkredsen omkring kilden, stenen, graven og blokken og Skt. Helene.

TISVILDE HEGN

Stig Hoffmeyer redegjorde dernæst for arbejdet omkring Tisvilde Hegn og Hegnets Venner. Naturstyrelsen har gennem årtier skabt nr. 1 hot spot med 192 truede arter. Tisvilde Hegn er en del af Pilgrimsruten ”Tisvildevejen” gennem Kongernes Nordsjælland fra Esrum til Helenekilde. Siden juni 2020 har regeringen med forligspartier haft stop for kommerciel skovhugst med budgetkompensation til Skoven for manglende indtægter. Naturstyrelsen prioriterer den almindelige borgers adgang og mindre specialforeninger m.m. men arbejder med ”brugerseparering” og nænsom benyttelse f.eks. med mountainbikespor og ridestier og nye bænke. Der er fokus på, at halogenlygter stresser og skræmmer vildtet. Det kan ikke udelukkes, at antallet

af tilladelser til større arrangementer og events efter solnedgang skal begrænses.

Sidste nyt fra Statens Seruminstitut er fortsat lukning af Naturlegepladsen pga. højt fåt TBE forekomst. Legepladsen skal flyttes, og der opfordres til vaccination.

I september 2019 etablerede Grundejerforeningen sammen med Tisvildelejerforeningen Hegnets Venner, som sammen har udarbejdet et manifest om Hegnet. Den primære prioritet er at beskytte Tisvilde Hegn, og den sekundære prioritet er, at benyttelsen skal være ”blød og blid” mod naturen.

SH redegjorde for de forskellige klassificeringer af vores naturområder og tankerne om at etablere i alt 15 nye Naturnationalparker, hvor 5 er udpeget. Hegnet er en oplagt kandidat med dets meget høje biodiversitetsscore som kræver særlig beskyttelse. Store dele er allerede udlagt til urørt skov og fredet. Hegnet er Natura 2000 EU-habitat beskyttet område, er nationalt kystområde og geologisk interesseområde. Der er 192 på ”rødlisten” og med det største antal truede arter.

Hegnets Venner vil derfor aktivt fortsætte arbejdet med at sikre en bæredygtig fremtid for Hegnet som Naturnationalpark og med et indspil til regeringens proces i 3. kvartal 2021 sikre, at Tisvilde Hegn og tilgrænsende områder kommer i betragtning.

FORSKØNNELSESPRISEN

Forskønnelsesprisen 2021 gik til Molen, som Tisvildelejes markante og meget værdsatte vartegn. Prisen blev modtaget med ”tak til os alle sammen” af Poul Rahbek og Peter Baumann, som henholdsvis formand og næstformand i foreningen ”TisvildelejeMolens venner F.M.B.A.”



3. Regnskab

Kassereren forelægger det reviderede regnskab for det forløbne år 2020 til forhandling og godkendelse.

Kassereren, Steffen Harpøth, gennemgik det reviderede, underskrevne regnskab for 2020.

Regnskabet blev godkendt af Generalforsamlingen.

4. Budget

Kassereren forelægger forslag til budget for 2022 og forslag til kontingent for 2022.

Kassereren, Steffen Harpøth, gennemgik det foreslåede budget for 2022. Kontingentet fastholdes uændret på kr. 175 uden TisvildeNyt, men forhøjes til kr. 375 med TisvildeNyt pga. portoforhøjelser. Et medlem spurgte om antallet af medlemmer; kassereren oplyste, at der pr. 31. december 2020 var 361 medlemmer og pr. 18. juli 2021 er der 360 medlemmer. Budgettet og kontingentforhøjelsen blev godkendt af Generalforsamlingen.

5. Valg af bestyrelsesmedlemmer og suppleanter

Følgende personer var på genvalg som bestyrelsesmedlem for en ny 2-årig periode:

- Elisabeth Harpøth
- Johannes Luef
- Svend Erik Christesen.

Elisabeth Harpøth har meddelt, at hun ønsker at fratæde som bestyrelsesmedlem pr. 18 juli 2021 efter mange års arbejde i Bestyrelsen. Johannes Luef har også meddelt, at han ønsker at fratæde som bestyrelsesmedlem. Svend Erik Christesen er villig til genvalg.

Bestyrelsen anbefalede nyvalg af:

- Nicolai Horten
- Sven Gad
- Lars Knudsen.

Nicolai Horten var bortrejst, men Sven Gad og Lars Knudsen var begge til stede og introducerede sig til deltagerne i Generalforsamlingen. Ingen yderligere stillede op hvorefter alle 3 blev valgt for en 2 årig periode. Følgende var på genvalg som suppleant for en ny 1-årig periode:

- Birgitte Henriques
- Stener Bernvil

Efter mange års medlemskab stillede Stener Bernvil sin plads til rådighed. Derfor anbefalede Bestyrelsen nyvalg for en 1-årig periode af:

• Maja Bøge Crichton, som var til stede og introducerede sig selv til deltagerne i Generalforsamlingen og blev valgt sammen med Birgitte Henriques.

Bestyrelsen består herefter af:

Bente Hyldahl Fogh (ikke på valg)
Stig Hoffmeyer (ikke på valg)
Flemming West Clausen (ikke på valg)
Svend Erik Christesen (genvalg)
Sven Gad (nyvalg)
Nicolai Horten (nyvalg)
Lars Knudsen (nyvalg)

Suppleanter:

Birgitte Henriques (genvalg)
Maja Bøge Crichton (nyvalg)

6. Valg af 2 Revisorer for 1 år.

Søren Carlsen var indstillet til genvalg som Grundejerforeningens Revisor med genvalg af Peter Borris som suppleant. Dette blev godkendt af Generalforsamlingen.

KILDEGAARD
— TISVILDELEJE —

Hjemlig hygge og
afslappet atmosfære

**SELSKABER
KURSUS
BADEPENSIONAT
WEEKENDOPHOLD**

Vi glæder os til at se jer
Katrine & Thomas



Kildegaardsvvej 5 - 3220 Tisvildeleje
+45 48 70 71 53
kildegaard-tisvildeleje.dk

**massage for
krop og sjæl
i Tisvilde**



Peter Eckardt
Udd: Fysioterapeutskolen i Kbh.
og Nordlyscenteret i Silkeborg
2 timer 700 kr. / 1 time 450 kr.
Tlf. 48709675



Troldekskoven en fugtig efterårsdag – RP

7. Behandling af forslag – fra bestyrelsen eller medlemmerne – som ønskes behandlet på Generalforsamlingen

Der var ikke modtaget nogen forslag; men se dog nedenfor under punkt 8.

8. Eventuelt

Lisbeth Marnér (medlem) rejste et forslag fra salen om at der blev samlet ekstraordinære midler ind til Hegnet Venner, ved at Grundejerforeningens medlemmer får mulighed for at give et ekstraordinært, økonomisk bidrag til arbejdet i ”Hegnets Venner” gruppen. Hendes forslag går på, at ”Hegnets Venner” har brug for økonomisk støtte til den sidste slutspurt med formidlingen over for Miljøministeriet, Naturstyrelsen, de forskellige udvalg og politikere. Bestyrelsen lovede snarest muligt efter Generalforsamlingen at arbejde videre med forslaget, som den er meget positivt indstillet overfor. Bestyrelsen har efterfølgende udsendt opfordring til at bidrage til projektet ved frivillige indbetalinger til Grundejerforeningens konto.

Et andet medlem rejste et spørgsmål vedr. en Udviklings- og Visionsplan for Tisvildeleje. Hun ville gerne vide om Grundejerforeningen var involveret i udarbejdelsen af denne. Formanden svarede at Grundejerforeningen er bekendt med planen, men at den er udarbejdet af en Tisvildelejeborger på hans eget initiativ og os bekendt for hans egen omkostning. Da Grundejerforeningen ikke har været direkte involveret, kan vi naturligvis ikke udtale os i andet end generelle vendinger om planens indhold, som vi umiddelbart mener har både positive og mindre positive forslag. Et medlem rejste et spørgsmål om placeringen af den nye mobilmast i udkanten af Hegnet oppe fra Stejlepladsen. Formanden svarede, at denne placering var godkendt af Naturstyrelsen og andre myndigheder for

mange år siden og mange andre alternative placeringer har været undersøgt. Det er ikke kønt, men Grundejerforeningen finder også, at sikkerheden i skov- og strandområdet er vigtig. Et medlem supplerede med en kommentar om, at han var bekendt med, at der var klaget til alle relevante parter, men uden succes.

Der blev spurgt om Grundejerforeningen kendte til Gribskov Kommunes planer vedr. affaldssortering. Formanden svarede, at det er noget uklart, hvilke planer kommunen har, men at Bestyrelsen vil følge med i udviklingen. Endelig var der et spørgsmål, der gik på, om Kystsikringen ikke ville medføre større tilførsel af sand og dermed yderligere stor tilstrømning af turister. Formanden svarede, at Kystsikring er Kystdirektoratets ansvar. Det er meget begrænset, hvilken konkret indflydelse en forening som Grundejerforeningen har på dette arbejde.

Næstformanden, Bente Hyldahl Fogh, takkede de afgående bestyrelsesmedlemmer og suppleanter samt kassereren for godt samarbejde, de havde alle ydet en stor, tidskrævende og anerkendelsesværdig indsats for Grundejerforeningen.

Formanden afsluttede mødet og takkede Peter Fogh for indsatsen som dirigent for generalforsamlingen. Referatet er godkendt af dirigenten Peter Fogh. Bestyrelsen for Grundejerforeningen for Tisvilde og Omegn. Dette referat samt præsentationen fra generalforsamlingen vil kunne ses på foreningens hjemmeside: www.tisvildegf.dk Efter Generalforsamlingen holdt forfatter og planteekspert Jens Thejsen et interessant foredrag om Vilde Haver og biodiversitet. Yderligere information kan findes på www.jensthejsen.dk

Hilsen fra Bestyrelsen

MOLEN Foto: RP

Grundejerforeningens forskønnelsespris 2021 gik til Molen, som her ses en efterårsaften i august.



TISVILDE HØJSKOLE

Høstmarked på Tisvilde højskole

Kom til Høstmarked på Tisvilde højskole, torsdag d.29. september fra kl. 13-17. Her vil du møde forskellige produkter fra lokale gårde og værksteder. Du vil kunne købe lidt til ganen og møde spændende kunstere.

Der vil være salg af kaffe og kage, som er hjemmebagt fra højskolens dygtige køkken.

Kom og få en dejlig eftermiddag i højskolens skønne have. På gysyn!

Personalet og frivillige på højskolen



VEJBY-TISVILDE FODBOLD

VTF igang med ny spændende sæson

Efter to sæsoner med Corona-forstyrrelser ser Vejby-Tisvilde Fodbold frem til en på mange måder spændende sæson 2021-22.

En sæson hvor vi kan tage en kunstgræsbane i Vejby i brug som et kæmpe løft for klubben. En sæson hvor både vore bedste herre- og kvindehold tør sætte et klart mål: Oprykning. Og en sæson hvor vi vil udvikle vores DNA – fællesskab og sammenhold – yderligere.

Samtidig ser vi også frem til at give børnefodbolden et løft. Vi har desværre små børneårgange i Tisvilde-Vejby området i disse år, og det udfordrer os. Vi håber, at det fællesskab, som den danske EM-indsats i sommer udstrålede, vil inspirere børn til at spille fodbold. Ikke for at vinde mesterskaber, men netop for fællesskabet og for at få venner for livet.

Her har vi brug for forældrenes opbakning. Helt konkret savner vi særligt børn og trænere i årgangene 2010-13, ligesom vores U16-piger håber at blive flere.

At fodbold er fællesskab for hele livet beviser vore 60+ drenge, som mødes hver torsdag til hyggefodbold i Tisvilde.



Hvem var det der vandt i dag? VTF håber på mange sejre som her i efterårets første kamp i Vejby. I baggrunden er anlægget af kunstgræsbanen igang. Foto: Per Kjærbye.

Under omdeling af TisvildeNyt udbringer vi også årets VTF-klubprogram. Det viser en anden styrke: En utrolig flot lokal opbakning til klubben i form af sponsorer og samarbejdspartnere. Tag et kig i bladet, find vore kontaktoplysninger og find din lokale håndværker m.v.

*Niels Jørgen Larsen
formand for Vejby-Tisvilde Fodbold*



Holdet bag Kulturnat Tisvilde

Rikke Hagen
Mette Buchvald
Laura Faurshou
Ole Damsbo
Svend Frandsen
Poul Borring
Jan Erik Jørgensen

KULTURNAT TISVILDE

Ny event i oktober

Kulturnat Tisvilde den 16. oktober starter klokken 17. Lige nu synes du måske, det mere er eftermiddag end nat, men på det tidspunkt af året går solen ned ca. kl. 18 i Tisvilde – og der er arrangementer lige til kl. 23. Så jo, det er et passende navn: KulturNAT.

Bestyrelsen bag Kulturnat i Tisvilde har meldt ud, at der bliver mere end 50 events på en rute fra Naturrummet ved stranden til p-pladsen ved Tibirke Kirke. Og at der vil køre to shuttlebusser mellem de to yderpunkter hele aftenen, som man kan hoppe på og af til de enkelte oplevelser. Oplevelser, der rækker lige fra dans over debat til koncert og korsang og udstillinger af kunsthåndværk og malerier.

Men hvem er det, der står bag – og hvorfor lige præcis den nat? Jan Erik Jørgensen, som tegner foreningen som formand, svarer gerne på de spørgsmål – og tager det sidste først:

”Kulturnatten i København er den 15. oktober. Og hvad er så mere oplagt end at lægge den i Tisvilde dagen efter, hvor børnenes efterårsferie starter?”, spørger Jan Erik Jørgensen. Han fortæller videre, at bestyrelsen bag består af syv medlemmer, der alle har bidraget med hver deres kompetencer og entusiasme.

Målet med kulturnatten er at binde fortid og nutid sammen. At fortælle om mennesker og huse i historien. At gøre opmærksom på den perle, Tisvilde er – og de værdier, byen har og har haft gennem tiderne. At hygge og inspirere.

Til sidst har Jan lige en lille opfordring: ”Generelt er vi overvældet af den store opbakning, vi møder lokalt – også økonomisk. Vi har dog stadig plads til lidt flere frivillige til at guide deltagerne, så har du lyst til at være med, hører vi meget gerne fra dig”.

Sæt kryds i kalenderen allerede nu, og glæd dig til appen, hvor du på forhånd kan planlægge aftenens oplevelser.

ahz



TIBIRKE KUNST

Eva Müller
Ved Kirken 4
3220 Tisvildeleje

Åben hver lørdag 14-17
samt efter aftale
Tlf: 4870 9121
Mail: eva@tibirkekunst.dk



UDSTILLING & SALG
KERAMIK

Finn Dam Rasmussen, Haredalen 4, Tisvildeleje
Normalt åben daglig 11-17 – eller efter aftale på tlf. 29366854
www.finnkeramik.dk

NIELS JENSEN VVS INSTALLATØR

Stokkebrovej 50
3210 Vejby
Telf. 4870 2727
CVR-nr 49185316
Jyske Bank: 5031-2003754
E-mail: vvsnielsjensen@mail.dk



Salon Tisvilde

Solvej 2 • Tisvildeleje • Tlf. 48702141



MASON PEARSON
London England

ORIBE

balance me.
blended with pure essential oils



gardinmanden du kan ha' tillid til

MIDT I GÅGADEN

ØSTERGADE 16 • 3200 HELSINGE
TLF 4879 4052 • MOBIL 4074 7052



Købmandshjørnet

Hovedgaden 53, Tisvildeleje

Tlf. 4870 7056

— *Fast laupris* —

Vareudbringning

Mandag, torsdag og lørdag

Tips og Lotto



NY HAVESALON på Olskærvej 1

Med hjælp fra en god arkitekt har vi lavet vores drømme-havesalon: ét hus, hvor Japan møder Tisvildeleje. Taget har en særlig udformning med et pagodetag og huset er i en svagt rosa farve, som er en rigtig Tisvildelejefarve.

Havesalonen har åbent uden for sæson fredag-søndag fra 12-17. Vi serverer roastbeef, humus og laksemadder, samt en god salat og masser af kager.

Restaurant UMAI serverer god Sushi: For takeaway torsdag-søndag, restauranten fra fredag-søndag 17.30-23.00, køkkenet lukker 21.30.

Sidsel Z.

GRYDETØSERNE

Kære alle trofaste gæster til Grydetøsernes Spiseklub. Vi er stadigvæk eksisterende. Årets 1. spiseaften bliver i november måned. Det er senere, end vi plejer. Grunden er, at der forhåbentlig til den tid ikke er nogle corona-restriktioner. Datoen ses i næste TisvildeNyt. Vi glæder os til at se jer. Gerne også nogle der ikke tidligere har været vores gæster.





MUSIK I LEJET

Musik i Lejet's Sommersol

Anne Linnet kom til Tisvilde med stærke, folkekære hits. Lige fra 'Barndommens Gade' til 'Glor på Vinduer' blev spillet med et vuggende publikum, der tørstede efter at være sammen, opleve musik og føle den friske sommerluft i håret. Lord Siva, Phlake, Jung og en håndfuld af de førende danske bands havde fundet vej til Musik i Lejet's Sommersol. På fire dage spillede 13 annoncerede kunstnere, og hver aften dukkede musikalske overraskelser op. Marvelous Mosell og TopGunn var nogle af dem, der uventet tilsluttede sig aftenens program under åben himmel. Stemningen og begejstringen var i top.

På kun to måneder stablede holdet bag Musik i Lejet dette arrangement på benene. Med sidste års aflysning og ønsket om at få sammenholdet tilbage gik arbejdet i gang. Meget var usikkert. Regler for zoner, afstandskrav, antal og åbningstid blev tænkt ind på den festivalplads, som Sommersol endte med at have. Deltagerantallet og formatet var anderledes, men udsigten og stemningen var den samme.

"Vi er meget stolte over at have gennemført Sommersol, hvor vi på rekordtid satte alle sejl ind på at få disse koncertdage op at stå. Det viste sig også, at publikum tog taknemmeligt imod invitationen. På kort tid gik Sommersol udsolgt. Og selve afviklingen på Sommersol gik fuldstændigt til UG" – Peter Maarbjerg, Formand for Musik i Lejet.



Genbrug på Sommersol


På trods af at Musik i Lejet's Sommersol blev gennemført iflg. regeringens retningslinjer, hvor setuppet både var mindre og zoneopdelt, lykkedes Musik i Lejet med at implementere et nyt genbrugssystem. Alle drikkevarer blev serveret i genbrugskopper. Det betød alverden på produktionen af skrald på pladsen, som blev minimeret i stor skala. Denne erfaring tages med videre, når festivalen afholdes i fuld størrelse i 2022.



HAR DU PRØVET EN RIGTIG MALER?

Oplet Malermester har mere end 30 års erfaring og konkurrencedygtige tilbud på alle former for maleropgaver, store som små:

Maleropgaver for virksomheder, kontorer, boliger og sommerhuse, indvendigt og udvendigt og altid udført i høj kvalitet.

Oplet Malermester 

Telefon 51 20 30 79 – CVR 35 74 51 57 – Tisvildeleje



Tisvilde

I efterspillet fra uge 29 er debatten om byens rolle og den stemning og fest, der opstår i Hovedgaden i forbindelse med byens arrangementer, igen blusset op. Musik i Lejet deler bekymringerne, og har også meddelt Gribskov Kommune, at vi gerne er deltagere i arbejdet med at få det hele til at hænge sammen på den bedst mulige måde.

Vores ambitioner er uændrede: At lave Danmarks bedste Tisvilde-festival med sommerminder for livet – en generationsfri festival, i pagt med naturen og med oplevelser, der overrasker. Vi arbejder konstant på at blive bedre, både i musik, indretning og ikke mindst overfor vores omverden. Derfor plejer vi – i ”normalår” – også at tage ansvar for oprydning og renhold langt væk fra festivalpladsen. Vi deltager gerne i et samarbejde om bl.a. indretning og flow gennem Hovedgaden, så alle beboere, erhvervsdrivende og gæster, oplever en dejlig og velplanlagt sommeruge. Vi har som bekendt allerede udsolgt i 2022, da næsten ingen bildeholdere har valgt at returnere deres billet fra 2021. Vi glæder os til at komme i arbejdstøjet og lave et brag af en festival i samklang med Tisvilde.

Osteopati i Tisvilde

Osteopati
Fysioterapi
Akupunktur
Træning

Også weekends!

Skriv på 2128 1665 – og jeg kontakter dig



O.J.VVS ApS



Oliefyrsservice



- Alt i VVS-installationer
- Pille- og brændefyrsanlæg
- Solvarme og varmepumper
- Gas og fjernvarme-installationer

v/Ove Jørgensen
Østergade 83 - 3200 Helsingør
Tlf. 22 94 78 12 - mail@ojvvs.dk

www.ojvvs.dk

16.10

KULTU

Tisv

.2021

JURNAT



vilde



Hvis du vil vide mere!

Blues

Kommer bluesmusikken igen til Tisvilde Bio?

Ja, det gør den da! Hvornår, det er imidlertid et spørgsmål, hvor svaret er mindre entydigt? For først skal de restriktioner, der er udstukket i forbindelse med Covid-19, hæves helt, så biografen kan fungere med normalt antal besøgende, som skal kunne omgås normalt såvel i salen som i foyeren. Der kommer løbende ændringer i forholdsreglerne, men i skrivende stund er det ikke muligt at lave koncerter i biografen. Et næste godt spørgsmål er så: Vover vores publikum at sidde tæt ved siden af hinanden den dag, hvor muligheden gives?

Bluesmusik i levende live skal afløses af en engageret og fyldt sal, og dér er vi desværre ikke endnu. Men vi tillader os at tro på, at vi nærmer os, og derfor har vi blyants-booket den amerikanske bluesmand Jimmy Burns og hans Chicago Sessions Band, som kommer på en 14 dages Europa-tour i månedsskiftet november-december. Ordet ”blyants-booket” betyder, at det kan viskes ud igen, dersom forholdene omkring arrangementet ikke er klar til, at det kan afholdes. Der er 4 måneder til, og meget kan ske, både her og i USA, så måske...?

Marts næste år har vi lavet en lignende booking af danske H.P. Langes band Big Gumbo, som er i forrygende spillehumør, og som vi nu har aflyst tre gange siden marts 2020. Vi vil have dem til Tisvilde, og mon ikke det kan blive til virkelighed?



Jimmy Burns

Men altså, jo, der kommer bluesmusik i Tisvilde Bio igen, arrangørerne i Tisvildes Bluesmafia er ligeså tændte og utålmodige som musikere og publikum, så I kan vente jer...!!!

Hvis vognen er syg, utilpas eller har fået et hul!

Så ring el. mail til Niels og få en tid

Tlf. 48 79 75 96

www.autocentralenhelsingedk

Autocentralen

Niels Pedersen ApS

- Vi reparerer alle bilmærker samt rust- og forsikringskader, skifter ruder samt dæk og gør bilen klar til syn
- Service og reparation af aircon
- Olieskift og skylning på automatgearkasser



Husk!
vi har gratis lånebil

Tofte Industri 18 • 3200 Helsinged • np@autocentralenhelsingedk



Kirkebladet

Tibirke Sogn

September - Oktober 2021

Jeg har aldrig gået i kirke af lyst

Sognepræst Lena Kjems skriver i en kronik, at hun aldrig har gået i kirke af lyst, men fordi hun trænger – som en anden fru muremester Jessen fra "Matador".

Hun skriver, at hun med tiden har fundet ud af, at hun trænger til at gå i kirke.

Hun skriver:

Jeg trænger til at blive mindet om, at der er forskel på højtid og hverdag, og at livet har retning og mål.

Jeg trænger til at blive mindet om, at der er andre mennesker i verden end mig.

Jeg trænger til at være en del af et fællesskab, som hviler på noget, der er anderledes solidt end min dagsform eller mangel på samme.

Jeg trænger til eller ligefrem længes efter i mødet med Guds ord at blive beskrevet, som på én synder og retfærdig og i det stykke elsket trods fejl og mangler.

Jeg trænger til at blive beåndet, der hvor jeg er gået hen og er blevet lidt død i sværen.

Jeg trænger til at synge sammen med andre, give mig hen til sangen, så det, som det hedder i en salme, ikke længere er mig, der synger, men sangen, der synger i mig.

Jeg trænger til at blive bekræftet i min dåbspagt, både som det løfte, der engang lød til mig, og som et løfte om det, jeg stadig har til gode i fremtiden, en fremtid, der alene derved ser lys og håbefuldt ud.

Jeg trænger til at høre en prædiken, som udlægger dagens evangelium på en måde, så det kommer mig ved.

Jeg trænger kort sagt til en gudstjeneste.

Sådan skriver Lena.

Der kan være forskellige ting i vores liv som vi ikke har lyst til men som vi godt ved vi trænger til. Nogle har det sådan med motion, fiskeolie, spinat, gå på arbejde eller i skole – og at gå i kirke. Det kan godt være at lysten aldrig kommer, men mindre kan også gøre det. Det er nu ikke alt her i livet, der skal være underholdende og sjovt. Der er aspekter i vores liv, vi trænger til for at blive hele mennesker, der har et ståsted uden for os selv i en verden, der hele tiden forandrer sig.

Vi trænger til en gang imellem at få at vide at "Du skal elske din næste som dig selv" uanset om du har lyst.

Guds fred

Sognepræst Ulrik Pilemand

KIRKEN TIL TJENESTE

På kirkens hjemmeside www.tibirkekirke.dk finder du info om Vielse, Fødsel, Dåb, Navngivning, Dødsfald, Navneændring og Konfirmation.

Spaghettigudstjenester

Onsdage Vejby kirke kl. 17.30

8. sept. 6. oktober, 3. november og 1. december

Spaghettigudstjenester er tilrettelagt til aldersgruppen 4-8 år og deres familier, men alle er velkomne.

Vi starter i Vejby kirke kl. 17.30 med salmesang, bibelhistorier, dramatisering, Fadervor og velsignelse. Derefter er der spaghetti & kødsovs i Sognegården kl. 18.00. Der er ingen tilmelding - man møder bare op i kirken.



HÆNDER SØGES!

Hvis nogen i sognet vill hjælpe bare en enkelt aften med at koge pasta, gøre klar og rydde op efter maden, vil vi være meget taknemmelige. Send en mail eller ring til præsterne.

Dåbskludeklubben i Sognegården

Så kommer der gang i Dåbskludeklubben igen!

D. 28. sept og d. 26. okt og d. 9. nov.

Ses vi? Det er superhyggeligt!

Kontakt Jeanne von Benzou - jgvb@km.dk



Sangeftermiddage

i Sognegården - Vejby

Fra salmebog og Højskolesangbog.

2. torsdag i mdr. kl. 14-16.

9. september

14. oktober og 11. november.

Der er kaffe, hygge og ingen tilmelding. Vel mødt!



Babysalmesang

Kontakt Trine på:
trine.schousen@gmail.com

Vores kirkesanger Trine Schousen inviterer til to forløb her i efteråret:

- 6 gange med start i uge 37 til og med uge 42.
- 6 gange med start i uge 43 til og med uge 48.

Læs mere på vejbytibirkekirker.dk





Læsekredse

Vi har i sognet et par læsekredse som mødes én gang om måned - en henholdsvis mandag eller torsdag formiddag i Sognegården i Vejby. Hvis du er interesseret kan du henvende dig til sognepræst Ulrik Pilemand, der kan formidle ledige pladser.

Hemingway Klub

Hver anden mandag i Sognegården i lige uger kl. 9.30-11.30

FOR MÆND +60

Læs mere på hjemmesiden eller kontakt sognepræst Ulrik Pilemand

Kirkevæрге i menighedsrådet

Jeg hedder Yvonne Alex og blev valgt ind i menighedsrådet i 2020 og efterfølgende valgt til kirkevæрге.

Jeg bor tæt ved Godhavn sammen med min mand Michael, som er født og opvokset i Grækenland. Selv er jeg født og opvokset på indre Nørrebro, måske bedre kendt som den sorte Kirkant. Vi har tre børn, tre børnebørn og 6 oldebørn.



Jeg er uddannet farmakonom og har været ansat på forskellige apoteker i København, bl.a. på Gyldenløvens apotek, Arkiv Apotek og Apoteket Bjørnen. Efter en årrække med apoteksarbejde fik jeg lyst til at prøve noget nyt og fik ansættelse på en stor dansk medicinalvirksomhed, hvor jeg arbejdede med udvikling, afprøvning og godkendelse af lægemidler til større husdyr.

Min mand er uddannet optiker og har siden 1972 haft egen butik i Ndr. Frihavsgade på Østerbro. I 1991 besluttede vi os for, at jeg blev medhjælpende hustru. Det var en dejlig tid, selv om det til tider var noget af en udfordring at være sammen i stort set alle døgnets timer.

I 2003 solgte vi butikken og gik på pension og hvad skulle vi så få tiden til at gå med? Vi havde talt en del om at deltage i frivilligt arbejde og valget faldt på Gribskov Senior Center, hvor Michael underviser i græsk og jeg er medlem af Brugerrådet. For ca. 6 år siden, blev vi frivillige på Tisvilde Højskole.

Kirken har haft stor betydning for mig under min barndom. Min far havde været i KZ lejr og havde det meget svært. Jeg søgte ro i kirken, nogen at tale med og nogen der gav sig tid til at høre på mig. Det var også der, man hjalp mig til at forstå, at kun gennem tilgivelse, kan man komme videre i livet og lægge det onde bag sig.

Yvonne Alex

FOREDRAG

Dantes Guddommelige Komedie

Fredag den 17. sep kl. 19.00

i Sognegården - v/ Martin Herbst

Teolog og foredragsholder.



I januar måtte vi aflyse foredraget om Dante (det var annonceret i Tisvilde Nyt jan-feb 2020). Nu får du muligheden igen!

Dantes Guddommelige Komedie hører til verdenslitteraturens ypperligste værker. Ved første øjekast kan digtet forekomme uforståeligt. Fra først til sidst er digtets ærinde dog såre enkelt. Det er en hyldest til Guds kærlighed, der er til stede i forholdet mellem os mennesker. Det er kærligheden, der vækker Dante fra hans åndelige søvn og kaster sit lys ind over hans liv, så han kan finde vej fra det dybeste helvede til den højeste himmel.

FILM I SOGNEGÅRDEN

Fredage kl. 19.00



10. september ■ 15. oktober
■ 12. november ■ 10. december.

Vi starter kl. 19.00 som vanligt. Ulrik Pilemand vælger film og bagefter er der et stykke brød og lidt at drikke, mens vi fordøjer filmen sammen.

Mødeplan for Tibirke Menighedsråd 2021

Alle møder er offentlige og holdes i Gretely fra kl 19.00.
9. sep., 20. okt., 17. nov. og 9. dec.

KIRKEBIL
bestilles på
tlf. 4870 7785
senest 2 dage før,
fredag senest
kl. 10.00

KONTAKT & INFO

Sognepræst Kbf.
Ulrik Pilemand
Kirkebakken 4, 3210 Vejby
Tlf.: 4870 6294
up@km.dk
Mandag fri

Sognepræst
Jeanne von Benzon
Træffes efter aftale
Tlf.: 24 91 79 70
jgvb@km.dk
Mandag fri

Kirkekontoret
v/ kordegn Gitte Nielsen
Kirkebakken 4, 3210 Vejby
Træffes tirsdag, onsdag
& fredag kl. 9-13
tlf.: 2440 8073

Tibirke Kirkegårds kontor
Graver Henrik Müller
Tlf. 4870 7785
Tirsdag - fredag kl. 9 - 10

Menighedsrådsformand
Kenneth Buhl,
Haredalen 3,
3220 Tisvildeleje
Tlf: 2467 8201
kennethbuhl@yahoo.dk

Næstformand
Sven Wichmann
Vesterprøjsvej 18,
3220 Tisvildeleje
Tlf.: 4060 4933

Kirkevæрге
Yvonne Alex
Solmarken 7,
3220 Tisvildeleje
Tlf: 2336 2971



STØT vores SOS børn

Tibirke Sogns har 2 fadderbørn, Aklilu og Angel Selelo

DIT BIDRAG GØR EN FOPRSKEL FOR ET SOS BARN - MOBILEPAY 12 40 10

WWW.TIBIRKEKIRKE.DK

Meditation og refleksion



Sognepræst Ulrik Pilemand og Cand. mag. psyk. Nina Sommer inviterer til denne række særlige meditations- og fordybelsesaftener i Tibirke Kirke. Vi lader kirken ligge hen i skæret fra levende lys og skaber rum til stilhed, så du kan trække dig tilbage fra hverdagens tankemylder og gøremål.

Tibirke kirke kl. 19.30-20.30

29. sept. ★ 27. okt. ★ 24. nov. ★ 15. dec.

26. jan. ★ 23. feb. ★ 30. mar. ★ 27. april ★ 25. maj ★ 15. juni

Sorggruppen - nyt forløb

Sorggruppen er et tilbud til alle voksne, der har mistet en nærtstående. Sorggruppen består af 4-6 deltagere. Vi mødes 8 gange af to timer kl. 10.00-12.00 i Sognegården.

7. september • 21. september • 5. oktober • 19. oktober
2. november • 16. november • 30. november • 7. december

Kontakt: Sognepræst Jeanne von Benzon, jgvb@km.dk /2491 7970

Café-koncerter i Sognegården

Organist Mimi Birkelund sammensætter programmet og spiller med i forskellige konstellationer, og der er lagt op til nogle skønne, stemningsfulde koncerter. Der er mulighed for at købe et glas vin som man kan nyde undervejs. Der er gratis adgang til koncerterne.



**Lørdag d. 18. sept.
kl. 16
Trio Laudetur**

En usædvanlig trio med fløjte, fagot og klaver! Trioen har en omfattende koncertvirksomhed bag sig og optræder ofte i kirker, musikforeninger m.m. Musikken præsenteres levende og underholdende af Jens Erik Raasted, lektor i musik på Sankt Annæ Gymnasium og fløjtenist i ensemblet. De øvrige medlemmer er fagottist Søren Blanke og pianist Mimi Birkelund.



**Søndag d. 7. nov.
kl. 16
Henrik Kruckow,
sang og Mimi
Birkelund, klaver.**

Cafékoncert med kirkesanger Henrik Kruckow, og Mimi Birkelund, klaver. En koncert med de skønneste sange fra nær og fjern, blandet med klavermusik af bl.a. Chopin og Debussy. Der vil desuden være et par fællessange på programmet.

Børnekor - du kan nå at være med!

Går du i 2.-4. klasse og kan du lide at synge? Så er det noget for dig! Det er gratis at være med, og glæden ved at lave musik sammen vil være i fokus.

Sted: Sognegården i Vejby **Tid:** Hver onsdag kl. 16-17

Kontakt Korleder og organist Mimi Birkelund

Tlf. 2853 7088 / e-mail: mimibirkelund@hotmail.com

Nyt fra Menighedsrådet

Søndag den 18. juli 2021 blev Tibirke Kirke genindviet efter afsluttet kirkekalkning indvendigt. Kirken var fyldt op med forventningsfulde kirkegængere, der havde set frem mod denne begivenhed. Kirkerummet fremstår nu mere lyst, end jeg kan mindes, at det har gjort før. Den nye belysning med elektriske messinglamper i siden af skibet og koret bidrager utvivlsomt også hertil. Lysekronerne i loftet har stadig levende lys. Efterfølgende er de fleste restriktioner for at samles i kirken nu også blevet fjernet, så der er håb om, at vi snart kan vende tilbage til normale tilstande. Så vi går i sandhed mod lysere tider, også selvom efteråret står for døren.

*Kenneth Øhlenschläger Buhl,
Formand Tibirke Menighedsråd*

Livsmesse i Vejby kirke

Torsdag d. 28. oktober kl. 19.30

**Tekster af Iben Krogsdal
Musik af folkemusikgruppen Trio Mio**

Aftenens tema er salmer af en af vores store danske nulevende salmedigtere og forfattere Iben Krogsdal.

Hendes salmer berører vores hverdag, vores tro og ikke mindst menneskets afmægtighed i mødet med livet, der ikke altid vil, som man kunne håbe – eller døden, der tager det, man ikke er parat til at slippe.

For nogle år siden skabte hun "Spillemandsmessen", og som opfølgning på denne har hun skrevet "Livsmessen", som blev uropført på Himmelske Dage i 2019.

Livsmessen er en folkemusikmesse. Iben Krogsdal omtaler den selv således: "Det er en messe, der er bygget over menneskelivets gang fra morgen til aften - og fra fødsel til død."

Vores egen dygtige organist og koncertpianist Mimi Birkelund spiller klaver, Tanja Birkelund på violin og Anna Scharling på guitar. Anna Scharling er også vokalist sammen med vores egne dejlige kirkesangere og vokalister Trine Schousen og Henrik Kruckow. Sognepræst Jeanne von Benzon er aftenens liturg.

Vi skal synge med på fællessalmer, lytte til korsatser og musikalske indslag samt til små læsninger / refleksioner.

**Vel mødt til en dejlig torsdag aften
i ord og toner i Vejby kirke.**

Gudstjenester / Vejby og Tibirke kirker

September

KIRKEBIL

bestilles på
tlf. 4870 7785
fredag senest
kl. 10.00

Dag	Dato		Vejby	Tibirke	Præst
Onsdag	8.		17.30 Spaghettigudstj.		Ulrik Pilemand
Søndag	12.	15.s.e trinitatis	10.30	9.00	Ulrik Pilemand
Torsdag	16.		14.00 Trongården		Ulrik Pilemand
Lørdag	18.			10.30 Dåbsgudstjeneste	Ulrik Pilemand
Søndag	19.	16.s.e.trinitatis	9.00	10.30 Høstgudstjeneste	Ulrik Pilemand
Søndag	26.	17.s.e trinitatis	10.30 Høstgudstjeneste	9.00	Jeanne von Benzon
Onsdag	29.			19.30 Meditationsgudstj.	Ullrik Pilemand

Oktober

Dag	Dato		Vejby	Tibirke	Præst
Søndag	3.	18.s.e.trinitatis	9.00	10.30	Ulrik Pilemand
Onsdag	6.		17.30 Spaghettigudstj.		Jeanne von Benzon
Søndag	10.	19.s.e.trinitatis	10.30	9.00	Ulrik Pilemand
Lørdag	16.		10.30 Dåbsgudstjeneste		Jeanne von Benzon
Søndag	17.	20.s.e.trinitatis	9.00	10.30	Jeanne von Benzon
Torsdag	21.		14.00 Trongården		Jeanne von Benzon
Søndag	24.	21.s.e.trinitatis	10.30	9.00	Jeanne von Benzon
Onsdag	27.			19.30 Meditationsgudstj.	Ulrik Pilemand
Torsdag	28.		19.30 Livsmesse		Jeanne von Benzon
Søndag	31.	22.s.e.trinitatis	9.00	10.30	Ulrik Pilemand

November

Dag	Dato		Vejby	Tibirke	Præst
Onsdag	3.		17.30 Spaghettigudstj.		Jeanne von Benzon
Søndag	7.	Alle Helgens Dag	15.00	17.00	Jeanne von Benzon
Søndag	14.	24.s.e.trinitatis	10.30	9.00	Ulrik Pilemand
Søndag	21.	S. sønd. i kirkeåret	9.00	10.30	Jeanne von Benzon
Onsdag	24.			19.30 Meditationsgudstj.	Ulrik Pilemand

VESTENS STORE FORTÆLLINGER

Læs mere om foredragene på vejbytibirkekirker.dk

Iliaden, Odysseen og Aeneiden

9 TORSDAGE KL. 19.00-21.30 – 23. SEPTEMBER 2021- 31. MARTS 2022

Hvis du vil guides igennem de 3 største af antikkens litterære værker (udover Biblen, selvfølgelig) så er her en mulighed. Disse værker er grundstenene i vores kulturs svar på hvad det vil sige at være et menneske og hvilke værdier, der bestemmer vores tilværelse. Og hvad skete der i mødet med det kristne menneskesyn?

Sognegården, Kirkebakken 4, 3210 Vejby
Torsdage kl: 19.00 - 21.30

23. sept.: Dannelsesparadigmet i Iliaden, Odysseen og Aeneiden
14. okt.: Overblik over Iliaden
11. nov.: Centrale temaer i Iliaden
2. dec.: Overblik over Odysseen
2022

16. dec.: Centrale temaer i Odysseen
13. jan.: Overblik over Aeneiden
3. feb.: Centrale temaer i Aeneiden
3. mar.: Centrale temaer i Iliaden, Odysseen og Aeneiden
31. mar.: Iliaden, Odysseen, Aeneiden og Den Guddommelige Komædie

Værker *Homers Iliade + Odysse samt Vergils Aeneide, på dansk af Otto Steen Due.*



Underviser
Martin Herbst,

forfatter, foredrags-
holder og teolog
www.martinherbst.dk

Pris: 750 kr. pr. person for 9 foredrag.

Enkelt foredrag kr. 125 –

Betales kontant ved indgangen ledige pladser.

Foredragene er et samarbejde mellem sognepræst Ulrik Pilemand /Vejby Menighedsråd og Helsingør/Nordsjællands Folkeuniversitet.

Tilmelding og betaling

Helsingør Folkeuniversitet,
c/o Helsingør Aftenskole.

På helsingor-aftenskole.dk,
vælger du Folkeuniversitetet.
Vælg derefter foredrag, og
derefter VESTENS STORE
FORTÆLLINGER.

Her kan du tilmelde dig og
samtidig betale.



3220ARTS&CRAFTS

3220ARTS&CRAFTS EFTERÅRSUDSTILLING

finder traditionen tro sted i ”Gretely” vis a vis Tibirke Kirke i skolernes efterårsferie – i år samtidig med at også startskuddet til KULTURNAT TISVILDE lyder. Det vil sige, at EFTERÅRSUDSTILLINGEN er åben på kulturnatten **lørdag den 16. oktober fra kl. 16-23** og således indgår i aftenens program. Ferniseringen finder derfor sted **søndag 17. oktober kl. 11**. Derefter vil udstillingen være åben hver dag til og med søndag den 24. oktober i tidsrummet kl. 11 til 16, hvor medlemmerne af 3220ARTS&CRAFTS viser deres nyeste værker. Og sammenslutningens medlemmer er i alfabetisk rækkefølge:

Britt Salver, Christina Bardram, Eva Müller, Finn Dam Rasmussen, Hans Friedrichsen og Viggo Kierkegaard.

Alle er naturligvis velkomne, og der er gratis adgang. Vi glæder os til at ses i Gretely, Tibirke Kirkevej, 3220 Tisvildeleje.

Venlig hilsen 3220ARTS&CRAFTS

Murerfirmaet **Damgaard Aps**

Entreprenør - aut. Kloakmester
Tilsluttet:



Haredalen 1A, Tisvildeleje - damgaard@privat.dk

Tlf. Henrik 2323 1318
Bo 4044 5610



JUBILÆUM PÅ SKOLEN

Fredag d. 5. august havde vores skønne kollega Tine Jensen 25 års jubilæum på skolen i Tisvilde. Det er en bedrift i vore dage at blive på den samme arbejdsplads så længe, men skolen har jo været fuld af forandring igennem mange år, så man behøver ikke være bange for “at sande til”.

Gennem alle årene har Tine været, og er stadig, en utrolig dygtig og engageret lærer, som vi alle – både elever, forældre og kolleger – nyder godt af. Jeg tænker, at alle de elever, der gennem de sidste 25 år har gået på skolen, kan huske Tines dejlige morgensang i foredragssalen, hendes meget inspirerende undervisning og hendes meget hjertelige og varme måde at være på. Hun er altid klar på at give en hjælpende hånd til os kolleger og er en stor inspiration både fagligt og menneskeligt. Tine er en garant for, at traditionerne, som de altid har været, holdes i hævd, men hun er samtidig aldrig bange for at prøve nye spændende ting af.

Vi havde som en overraskelse for Tine inviteret nogle af hendes gamle elever, som kom om formiddagen til kaffepausen. Det var et dejligt gensyn, både for dem, der i dag er 25 år selv og for dem, der lige er startet i 8. klasse. Der kom mange gode historier på bordet, og en rundvisning i lokalerne bragte rigtig mange sjove minder frem.

Senere afholdtes den mere formelle jubilæumsreception, som helt i Tines ånd indeholdt sang og musik.

Stort tillykke Tine og tak for dig.

EN LILLE HISTORIE

om matrikel 7i, Tisvilde By, Tibirke Sogn og Christian Hansen

I TisvildeNyts forrige nummer var bladet på besøg hos Rikke Njust. Hun kunne fremvise et smukt album, som husets forrige ejere, Suzanne Svensmark, og hendes mand, Hanns Lorenzen, havde lavet efter et stort og møjsommeligt arbejde, der omfattede besøg på dommerkantorer og arkiver, affotograferinger af familiealbums og samtaler med familie til tidligere ejere og med gamle Tisvildere. Det hele endte så i det album, som blev givet til Rikke Njust, da hun overtog huset i 1986, - og som hun nu har lånt TisvildeNyt, for redaktionen syntes, det kunne være morsomt at dele noget af indholdet med bladets læsere.

Ejendommen på Hovedgaden 18 er ét af Tisvildes allerældste huse. Præcis hvornår huset opførtes vides ikke, men nogle ganske få endnu bevarede bygningsdele, bl.a. rester af et tidligere åbent ildsted og bageovn i den nuværende skorsten, nogle vinduer i nordvæggen og et gammelt låsetøj i en halvdør, fortæller kendere, at huset er opført i begyndelsen af 1800-tallet.

Indtil marts 1847 var ejendommen et husmandssted, som hørte under Borshøjgaard. Den 7. marts dette år fik husmand Jens Sørensen fra Holløse ejendommen i arvefæste i 200 år, hvilket betyder, at der blev udstedt

en lejekontrakt gældende for 200 år til ham og hans efterkommere. Man må udgå fra, at de 5 tønder land, der hørte til ejendommen, og som lå nord og vest for huset, ikke var tilstrækkeligt indbringende til at forsørge Jens Sørensen og hans familie, så han har givetvis måttet arbejde på Borshøjgaard og bruge sin sparsomme frie tid til at drive familiens lille landbrug på husmandsstedet.

I 1866 fik Peder Jensen et egentligt skøde på ejendommen, hvilket fremgår af ejendommens blad i en gammel tingbog, og senere er tre andre opført som ejere, indtil Marie og Christian Hansen i 1901 overtog ejendommen. Familien Hansen vender vi tilbage til, men først vil vi vise tre grundplansrids, der bedre end ord fortæller, hvordan familieforhold og samfundsstruktur har ændret sig gennem de seneste 200 år:

Grundrids nr. 1

er fra 1847. Det foreligger ikke i tegnet form nogen steder, men ud fra senere tegninger samt fra materialer og byggemåde, som man opdagede under husets ombygninger, kan man være ret sikker på, at det så sådan ud, - med spisekammer (Sp) og ildsted (Ild) i køkkenet. Den øverste, lille stue er muligvis tilkommet lidt senere.



Mere end 35 års erfaring med

- Arv
- Testamente
- Fremtidsfuldmagt
- Ægtepagt
- Bolighandel

Ring hvis du har brug for hjælp på 48 30 31 00.
Vi ser frem til at høre fra dig.

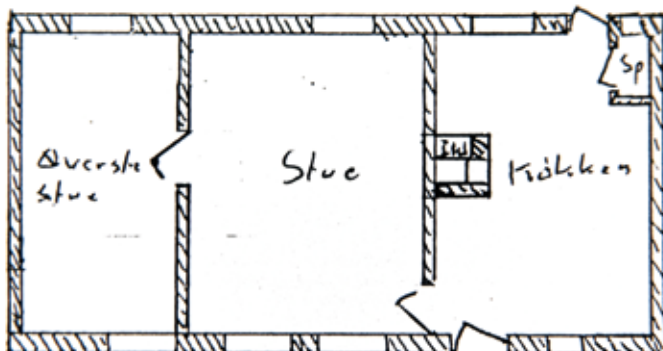
Alfavej 4C, 3250 Gilleleje

MUFF
ADVOKATER

muffadvokater.dk

Telefon: 48 30 31 00

mail@muffadvokater.dk



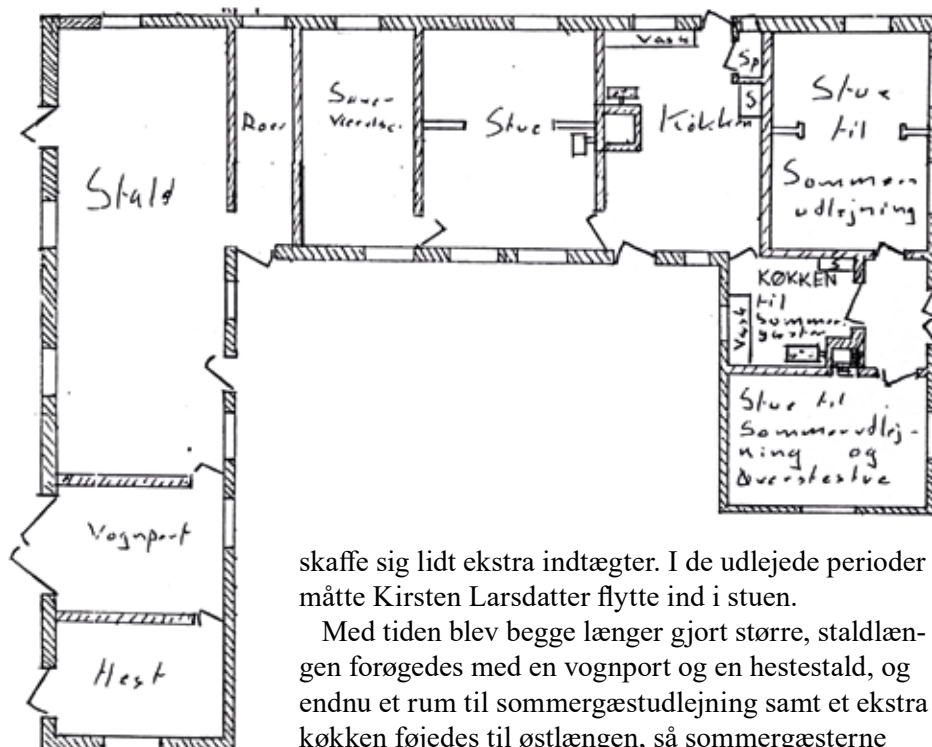
G R I B S K O V
L Å S E
- din lokale låsesmed

Vidste du at vi er eksperter i
elektronisk aflåsning...?
Ring til os og få et uforpligtende tilbud.

T . 2 2 2 3 2 4 2 2
G R I B S K O V L A A S E . D K

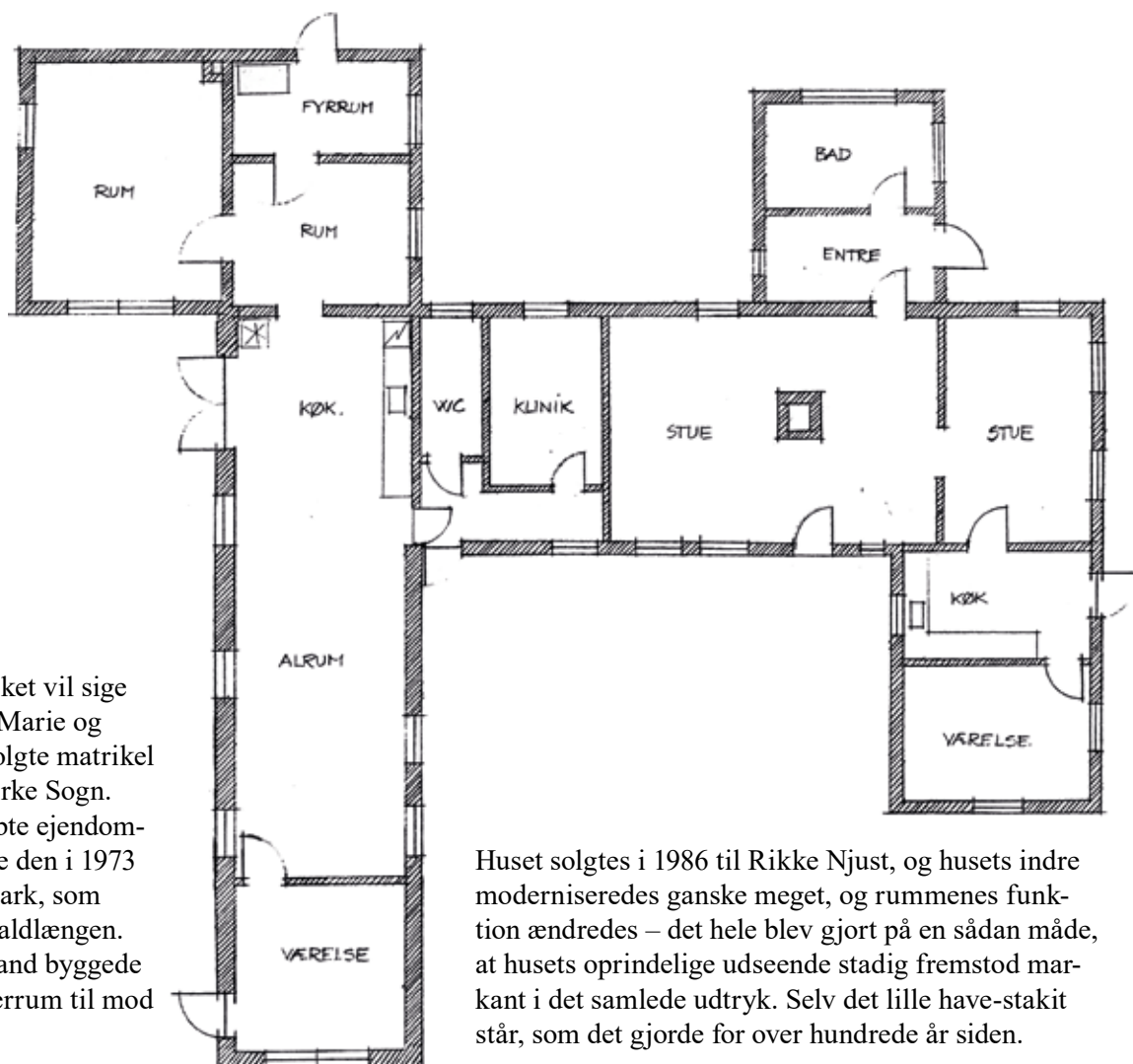
Grundrids nr. 2

er fra 1926, hvor huset havde været i Marie og Christian Hansens eje i 25 år. Allerede i 1866, hvor Peder Jensen blev ejer af huset byggedes en lille vestlænge med stald og magasin på husets øverste stue, og senere i 1874, da Mads Nielsen fra Holløse var blevet ejer af huset, hæftedes en tilsvarende lille østlænge på køkkenet. Mads Nielsen var hjulmager, og østlængen blev hans hjulmagerværksted. Da han døde i år 1900, flyttede hans søster, Kirsten Larsdatter, ind i huset, og nogle måneder efter flyttede også hendes datter, Marie, og dennes mand, Christian Hansen, ind huset. Hjulmagerværkstedet blev bygget om til aftægtsbolig for Kirsten Larsdatter og brugtes efterhånden også til sommerudlejning til byens første turister, - hvilket sidste jo var en ganske almindelig måde for fiskere og arbejdere i byen til at



skaffe sig lidt ekstra indtægter. I de udlejede perioder måtte Kirsten Larsdatter flytte ind i stuen.

Med tiden blev begge længer gjort større, staldlængen forøgedes med en vognport og en hestestald, og endnu et rum til sommergæstudlejning samt et ekstra køkken føjedes til østlængen, så sommergæsterne kunne lave deres egen mad. Omkring 1950 blev rummet til roer ved siden af stalden bygget om til et moderne WC, men 24 år tidligere, i 1926, så husets grundrids ud som ovenfor.

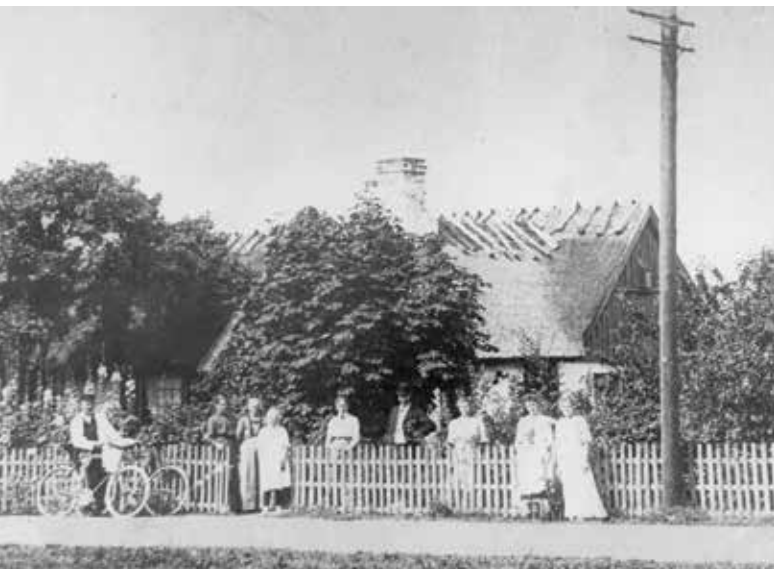


Grundrids nr. 3

er fra vores tid, hvilket vil sige knap 60 år efter, at Marie og Christian Hansen solgte matrikel 7i, Tisvilde By, Tibirke Sogn. Irma-koncernen købte ejendommen i 1961 og solgte den i 1973 til Suzanne Svensmark, som indrettede butik i staldlængen.

Hun og hendes mand byggede et fyrrum og to lagerrum til mod nordvest.

Huset solgtes i 1986 til Rikke Njust, og husets indre moderniseredes ganske meget, og rummenes funktion ændredes – det hele blev gjort på en sådan måde, at husets oprindelige udseende stadig fremstod markant i det samlede udtryk. Selv det lille have-stakit står, som det gjorde for over hundrede år siden.



Hovedgaden 18 i 1910. Bemærk telefonpælen, som kom op året inden.

Enhver stedkendt Tisvilder har set, at en sidevej fra Hovedgaden ned mod jernbanen hedder Chr. Hansensvej, men det er nok de færreste, der ved, hvilken Chr. Hansen, vejen er opkaldt efter. Det er såmænd den Christian Hansen, der fra 1901 til 1961 boede i huset på Hovedgaden 18, matrikel 7i, Tisvilde By, Tibirke Sogn, hvis eksteriør, i form af tre grundrids fra husets godt 200-årige historie, har været vist i kapitel 1 af nærværende historie.

Christian Hansen giftede sig som 28-årig i 1894 med den 4 år yngre Marie. I 1901 overtog Marie og Christian huset med matrikelnummer 7i samt de tilhørende 5 tdr. land, som Maries mor havde overtaget nogle måneder inden, da den tidligere ejer, Maries morbror, var afgået ved døden.

Marie og Christian Hansen ejede huset i 60 år og drev landbrug på de 5 tønder land, som hørte til husmandsstedet. Det er den jord, som i dag mod øst grænser op til Pilevej og mod vest til Chr. Hansensvej, der ender i en lille sti, der går ned til Gartnersvinget, som i sin tid var den nordlige grænse for husmandsstedets tilliggender.

Marie og Christian Hansen foran huset. Billedet er fra ca. 1930.



Markarbejde ved ejendommen, - set fra vest. Billedet er fra ca. 1920

Da Christian Hansen blev så gammel, at det blev for tungt og urentabelt at drive det relativt beskedne landbrug, så passede det sammen med, at interessen for at købe jord i Tisvilde voksede, og det blev særdeles rentabelt at udstykke sin landbrugsjord i mindre lodder og sælge dem som helårs- eller sommerhusgrunde. Dette skete for matrikel 7s's vedkommende mellem 1926 og 1948, - og derfor er Hovedgaden 18 i dag omkranset af huse på alle sider.

Men hvorfor har Christian Hansen fået opkaldt en vej efter sig? Det var ikke enhver beskåret at få opkaldt en vej efter sig. Men det blev sagt om Christian Hansen – og det siges stadig om ham, for der er endnu folk i byen, som har kendt ham – at både han og hans kone var særdeles rare mennesker, som var vellidt af alle. Christian Hansen var desuden en driftig mand, som ikke var bange for at tage fat, og som – ud over sit lille landbrug – ernærede sig som vognmand.

Christian Hansen med hest og ponyvogn engang i 30'erne.



Han var ikke sen til at indføre datidens nye opfindelser, der kunne gøre hverdagslivet lettere for Tisvilderne: Han var én af de første til at få telefon, efter at det moderne kommunikationsmiddel var kommet til byen i 1909. Han var med til at stifte det første elværk, og var også med, da rindende vand kom til i 30'erne. Indtil da havde familien hentet vand fra en gravet brønd, der lå på grunden tæt ved landevejen/Hovedgaden. Denne brønd gravedes omkring 1880, og inden da måtte man hente vand fra et vandhul på Vesterprisvej, mens det lidt renere vand til kaffe og bading måtte hentes fra Stuebjerggaard.

Marie og Christian Hansen fik to døtre, Mary og Emma, som så sent som i 70'erne kom forbi Tisvilde og Hovedgaden 18 og fik lov at gå rundt og gense deres barndomshjem, og som samtidigt leverede mange historier og billeder fra gamle dage videre til eftertiden.

Senere har meget yngre generationer af familien Hansen været forbi hos Rikke Njust i huset for at se, hvor og hvordan deres olde- og tipoldeforældre i sin tid boede.

Marie Hansen døde i 1956, 85 år gammel. Christian Hansen blev boende endnu nogle år i huset, men solgte det i 1961. Han fik et købstilbud fra Irma, der i takt med den øgede sommer-tilstrømning ville lave en sommerbutik på stedet. Det var imidlertid ikke noget, Christian Hansen brød sig om, så han afviste prompte tilbuddet. Senere blev ejendommen solgt til én, der viste sig at være stråmand for Irma-koncernen, som således på den mest luskede og amoralske facon, mod ejerens vilje, alligevel kunne lave et sommer-supermarked på adressen.

Huset blev brugt som personalebolig og som basis og lager for det store telt, der blev pustet op i maj måned og fungerede som supermarked, indtil sæsonen var slut i september, og luften igen lukkedes ud. Dette gik for sig i nogle år, indtil Irma-koncernen i 1973 solgte huset videre til Suzanne Svensmark.

Nogle måneder efter salget døde den nu knap 95 år gamle Christian Hansen, som til det sidste nægtede at se sit gamle hus efter at være blevet snydt af Irma.



Et sammenklippet billede fra 1960'erne, der viser Irmas oppustede butik og reklameskilt set fra Pilevej.

Hovedgaden 18 som "Suzanne Textil" i 1982.





RP

STJERNEHIMLEN NETOP NU af Michael Quaade

På Kildemarkedet d. 7. og 8. august kunne man iagttage solens aktivitet.

Efterårshimlen

I starten af august sluttede de lyse nætter, så vi nu igen kan glæde os over en dejlig mørk aften- og nattehimmel. Samtidig er coronaepidemien aftaget – i hvert fald foreløbig – så det er muligt at lempe restriktionerne. Vi har holdt åbent hus i juli og august og havde solkikkerten med på stranden og ved Kildemarkedet i august.

Vi holder fast ved coronapasset nogen tid endnu, da man jo ikke kan undgå at komme tæt sammen oppe i det trange kuppelrum. Deroppe vil enhver smitte uvægerlig blive overført mellem de tilstedeværende. Man skal således fremvise et coronapas, der dokumenterer, at man er vaccineret eller har en negativ test, der højst er tre dage gammel.

Om efteråret står Mælkevejen lige over vores hoveder om aftenen. Derfor er det den helt rigtige årstid til at se de objekter, der findes i eller nær Mælkevejen. Det drejer sig primært om planetariske tåger og stjernehobe.

Planetariske tåger er gaståger, der er kastet ud af en lille stjerne i de sidste faser af dens liv. Det er Ringtågen, Messier 57, og Håndvægten, Messier 27. Ringtågen i stjernebilledet Lyren fremtræder som en lille, men tydelig ring, der nærmest minder om en vanillekrans eller en røgring. Håndvægten – eller Æbleskroget, som den også kaldes – er meget større og mere diffus. I virkeligheden er de nogenlunde lige store, 1 til 1½ lysår i diameter. Den tilsyneladende forskel i størrelsen skyldes, at de ikke er lige langt væk. Messier 27 er mellem 1000 og 1500 lysår fra os, mens Messier 57 er omkring dobbelt så langt væk. De er – i astronomisk målestok – ikke særligt gamle, det er omkring 10-20.000 år siden, de blev dannet.



Den kugleformede stjernebob Messier 13 i Hercules. Boben danner en karakteristisk stumpvinklet trekant med to stjerner, der er meget tættere på os end boben. De kan ses i en astronomisk kikkert med tilstrækkeligt stort synsfelt eller i en håndkikkert. Foto: Noel Carboni, Digital Sky Survey.

Tibirke Træfældning & Hæveassistance

Jon Bjerre Eiby
71 18 40 10 - jonbjerreeiby@gmail.com



Håndvægten, Messier 27, optaget i september 2020 med Wieth-Knudsen Observatoriets 40 cm kikkert.
Foto: Carl Johan Nielsen.



De åbne stjernehober NGC 869 og 884 i stjernebilledet Perseus. Billedet er optaget i september 1997 med Burrell Schmidt teleskopet ved Warner and Swasey Observatoriet på Kitt Peak i Arizona.
Foto: N.A.Sharp/NOIRLab/NSF/AURA.

Der er også mange stjernehober på efterårshimlen. Der findes to helt forskellige typer stjernehober, nemlig de åbne og de kugleformede hober. Åbne hober er forholdsvis unge, op til nogle hundrede millioner år. De kugleformede hober er meget ældre, typisk over 10 milliarder år. Der er også mange flere stjerner i en kugleformet hobe, typisk flere hundrede tusind, mens åbne hober indeholder op til at par tusind stjerner. Til gengæld er stjernerne i en åben hobe – i alt fald dem, vi kan se i kikkerter – meget mere lysstærke end dem i en kugleformet hobe. Det skyldes, at de lysstærke stjerner ikke holder så længe som de svage. Der har engang været masser af lysstærke stjerner i kuglehobene, men de er brændt ud efter nogle millioner år, så der er ingen tilbage i dag. De åbne hober ses langs Mælkevejens bånd hen over himlen, mens de kugleformede er koncentreret omkring Mælkevejens centrum, der ligger i stjernebilledet Skytten. Derfor ses de mest i nærheden af dette stjernebillede. Skytten står meget lavt mod syd set fra vores breddegrader, og det er kun i efterårsmånederne, at den nordligste del af stjernebilledet stikker op over horisonten om natten. Derfor er det om efteråret, vi ser flest kugleformede hober på nattehimlen.

Se eventuelt mere om planetariske tåger og stjernehober i TisvildeNyt fra september-oktober i årene 2016 og 2019 samt november-december 2012.

I år er det månederne september og oktober, der er de bedste til at se planeterne Jupiter og Saturn. De står i disse år stadig langt syd for himlens ækvator, så de ses lavt på sydhimlen.

Græsted Veterantræf er helt aflyst i år. Vi står parat med solkikkerten til pinse næste år. Det gør vi også ved ”Veterantog for Børn”-arrangementet på Græsted Station 11. og 12. september fra kl. 10. Observatoriet er også åbent ved Kulturnatten i Tisvilde lørdag 16. oktober. Her åbner vi allerede kl. 19 af hensyn til børnefamilierne.

Wieth-Knudsen Observatoriet holder åbent hus den anden og den sidste lørdag hver måned hele året rundt. De næste bliver lørdagene 11. og 25. september samt 9. og 30. oktober. I hele perioden fra september til og med marts er det kl. 21-23. Alle disse arrangementer kan naturligvis kun afholdes, hvis det er klart vejr. Hold derfor øje med facebook.com/wiethknudsenobservatoriet.

LANDBOTIKKEN – stedet hvor landboerne handler





LandBOTikken

NAG LandBOTikken tilbyder:

- Alt til dyr – store og små
- Hunde- og kattefoder samt tilbehør
- Hestartikler
- Legetøj
- Plænegræs, havegødning og haveredskaber
- Vildtfuglefød
- Træpiller, briketter, fyringsolie og dieselolie

Kig forbi – vi har mere, end du tror!

NAG LandBOTikken
Vestergade 12 · 3200 Helsingø
Tlf. 48 79 50 00 · www.nag.dk

NAG Borup
Borupvej 65 · 3320 Skævinge
Tlf. 48 28 90 58



Atelier Kristoffer Tejlgaard har fra Dome of Visions 1-3 stor erfaring med at udvikle domes og erfaret det fællesskab, der kan opstå i overdækkede "uderum".

TISVILDEHUSET LEVER

Siden efteråret 2017 har vi arbejdet med projektet "Tisvildehuset", et moderne bæredygtigt mødested med et dynamisk fællesskab for alle os, der bor i byen, for alle de gæster, vi får i sommerhusene og de turister, der er på besøg en dag eller to.

Tisvildehuset skal danne rammen om Kultur, Idræt og Erhverv og vil blive et fyrtårn inden for bæredygtig arkitektur og byggeri.

Dialog med naboerne

Projektet er blevet til ved hjælp fra de parter, som arbejdsgruppen umiddelbart kunne se have interesse i at være husets brugere.

Da projektejereren er Tisvildeleje Gymnastik forening (TGF), er brugerne her naturligvis de første til at blive taget med på råd, og de eksisterende idrætsafdelinger har løbende været med i form af en følgegruppe, hvortil arbejdsgruppen har meldt tilbage vedr. status på arbejdet.

Hertil kommer Sankt Helene skole, Tisvilde, hvor arbejdsgruppen i 2018 afholdt skolens demokratidag for elever fra 3-6. klassetrin og fik deres input og ønsker til et aktivitetshus, som det skulle se ud og bruges ifølge børnene.

Tisvildehuset åbent for alle

Vi ser ikke husets brugere udelukkende som foreninger. Vi ønsker også at kunne tilbyde aktiviteter, som ikke i dag er organiseret i foreningsregi. Hvis en person spontant tænker, at han/hun gerne vil afholde en eftermiddag, hvor vedkommende tilbyder børn og voksne at lære backgammon og selv har materialerne, så er det meningen, at man kan mødes omkring dette i Tisvildehuset. Man kan låne/leje et "område" af Tisvildehuset til en spontan aktivitet via et simpelt bookingsystem.

Der er også nye muligheder, der åbner sig, med organisationer, som pt. ikke bruger Idrætshuset i sin nuværende form. Hvis fx Musik i Lejet tænker, de kan bruge nogle af Tisvildehusets faciliteters størrelse og form som deres nye "lokale intimscene" og vil afvikle en række koncerter udenfor sæsonen til glæde for os, der bor her, så ser vi dem som en nærliggende og soleklar samarbejdspartner.

Eller hvis Erhvervsforeningen ser muligheder for et madtorv, der også kan afvikles på en regnvejrsdag, eller Lokalrådet vil holde loppemarked på andre tider end om sommeren og på den måde tilføje aktivitet og "reason to go" for vores sommerhusgæster i fx påske- og efterårsferie, så er der også gode muligheder herfor.

Hvor er vi nu?

Efter en kort pause i møderækken under Coronaperioden tog vi for alvor fat igen og fik udarbejdet et første visionsprojekt med stor velvillighed fra arkitekt Kristoffer Tejlgaard samt de penge, som var kommet ind, da vi bad om jeres støtte. Det vil vi gerne præsentere for jer nu.

Visionsprojektet betyder ikke, at huset vil komme til at se præcis ud, som illustrationerne viser, men projektet viser, hvad vi tænker at bruge kvadratmeterne til, og i hvilken grad vi har tænkt bæredygtighed. Og her går vi all in. Vi skylder de kommende generationer ikke bare at gøre det godt, men rent faktisk at gøre vort bedste for at fremtidssikre det byggeri, som helt sikkert skal være til kæmpe glæde for mange generationer, præcis som Idrætshuset har været siden sidst i tresserne.

Som tiden er gået, er vi blevet skarpere på visionen, og med skitseprojektet i hånden tog vi kontakt til Lokale- og Anlægsfonden (LOA), som vi i skrivende stund har afholdt flere møder med, og som i den grad giver os den bedste rådgivning og hjælp i håbet om at kunne realisere projektet til gavn for os alle.



RP
Ildrættshuset som vi kender det.

LOA mener at Tisvildehuset har momentum lige nu, - af flere årsager: Mange børnefamilier flytter ud af storbyen efter Coronaen, og de ønsker gode, opdaterede faciliteter til dem selv og deres børn i form af de bedste tilbud indenfor sport og kultur.

Mange overvejer at arbejde hjemme og får dermed en mere flydende arbejdstid og har brug for aktiviteter på alle tider af døgnet, - i modsætning til det etablerede foreningsliv, der oftest tilbyder aktiviteter ”efter arbejdstid”. Hjemmearbejdspladserne kunne også være ”udenfor hjemmet” men lokale, som fx et minierhvervshotel i Tisvildehuset. 2-3 arbejdspladser, som man kan benytte på skift.

LOA gør opmærksom på, at netop Realdania har øget fokus på bæredygtighed, hvilket deres årsmagasin giver et klart indtryk af, så dem er vi ved at skabe kontakt til. Et andet råd er at få Gribskov kommune med om bord. Det har vi vidst hele tiden og har løbende haft møder med flere lokalpolitikere om Tisvildehuset.

Allerede tidligt i processen fik vi således også en positiv hensigtserklæring fra kommunen om, at vi kan bruge grunden, som ejes af kommunen, hvilket er vældigt positivt. Men det, fonden peger på, er kommunens økonomiske engagement i form af at være med i såvel anlæg som drift. Så dér er vores største opgave lige nu, og det er her vi også har brug for dig og din hjælp.

Vi har brug for alle, som kan hjælpe os med at udfolde visionen: Du har personligt kendskab til fonde, hvor du ved eller tror, vores projekt passer ind:

- Du har strategiske, politiske eller økonomiske kompetencer i forhold til anlæg og drift af et ”brugerdrevet medborgerhus”
- Du har erfaring med at få ting til at ske
- Du stiller dig til rådighed for arbejdet med husets drift, når det er etableret. Enkelte timer eller en dag eller to med særlige aktiviteter etc.
- Kontakt os med dine gode ideer til aktiviteter i Tisvildehuset

Vi har brug for at få Tisvildehuset på den politiske dagsorden op til det kommende byrådsvalg, og derfor er det vigtigt for projektet, at vi kan mærke den lokale opbakning og jeres støtte. Visionsprojektet kan rekvireres på mail, hvis du gerne vil læse hele beskrivelsen: Tisvildehuset har oprettet en Facebook-side og en Instagram-profil for projektet. Vi glæder os til at høre fra dig.

Morten Skibstrup Nikolajsen:

mortensn1404@gmail.com

Rikke Njust: rnjust27@gmail.com

Stanna Lund Øland:

stannalundoeland@gmail.com

Renovere?

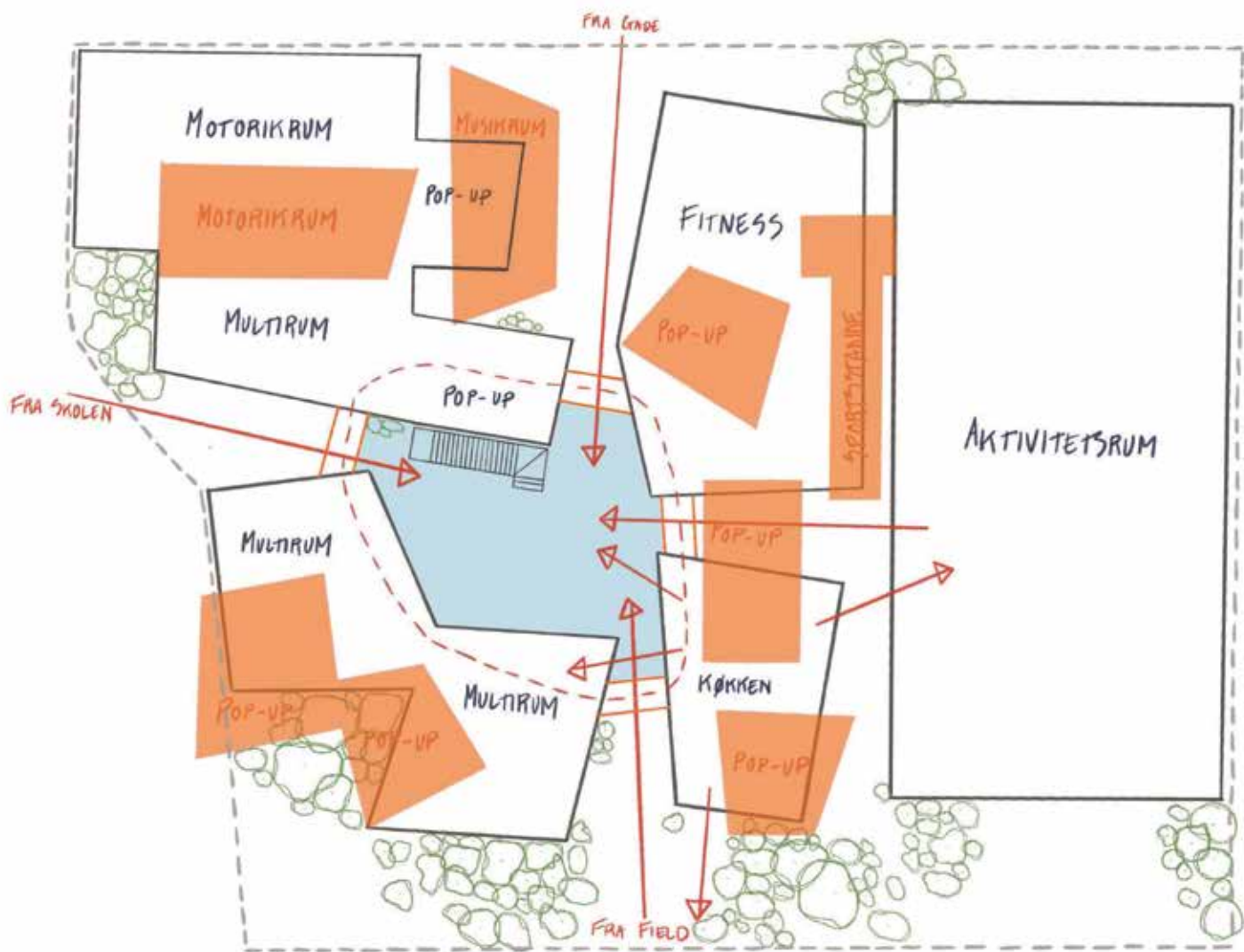
Din bolig kan gemme på nye muligheder. Med en boligkredit kan du udnytte din friværdi til at gøre dine renoveringsdrømme mulige.

Du vælger farven. Vi gør din finansiering enkel og fleksibel.

Tal boligkredit med os.

Handelsbanken

Rundinsvej 4 / 3200 Helsingør / tlf. 4456 3200
helsingor@handelsbanken.dk / handelsbanken.dk/helsingor



PLANDIAGRAM FOR TISVILDEHUSET

Motorikrum

Aktivitetsrummene mod nordvest indeholder større musikrum og mindre øvelokaler samt motorik-/legerum og et lydisoleret stillerum til yoga, meditation mv.

Landsbytorvet

Gaderne mødes i en central plads, som har karakter af et tæt landsbytorv med adgang til samtlige byggeriets aktiviteter og funktioner. Herfra fordeles "trafikken" ud mod alle husets volumener og danner naturligt mødested for alle husets brugere.

Multrum 1+2

Multrumene sydvest for landsbytorvet er i udgangspunktet "bare" rum, som kan anvendes efter behov; gymnastik, dans, fester, foredrag, samvær ved opstillede borde, bridge, krea, lektiehjælp mv.

Fitness

Nordøst for landsbytorvet og med udkig mod bygaden findes fitnessrummet med plads til gymnastik, spinning, fysisk træning mv. Baderumsfaciliteter placeres i forbindelse hermed.

"Skoven"

Syd for torvet med udsigt mod fodboldbanen findes en åben pladsdannelse til brug ved større arrangementer, fællesspisninger mv. Pladsen beplantes tæt for at skabe atmosfære og sikre skygge i sommermånederne og tænkes at kunne åbnes mod plænen udenfor.

Boldbanen (fase 2)

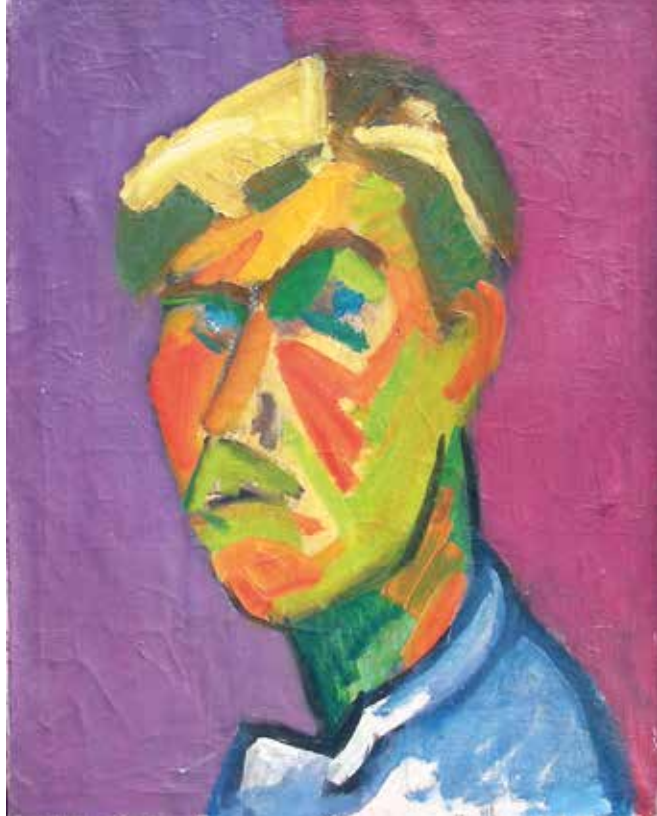
Øst for torvet tænkes bebyggelsen i fase 2 udvidet med en indre boldbane direkte under klimaskærmen, men "skærmet" fra torvet og gademiljøet via fitness/badevoluminet og køkken-voluminet. Boldbanen streges op til tennis, basket/streetbasket, badminton mv.

Pop-op-pavilloner

I gademiljøet tænkes midlertidige og flytbare pop-op-pavilloner at kunne facilitere skiftende behov og ønsker; det være sig massage, zoneterapi, streetfood, gårdbutik, skiftende udstillinger, reparationsværksted, genbrugsbyggeri, teknikrum mv.

Fælleskøkkenet

Sydpå for torvet findes stort, fuldt funktionelt produktionskøkken med servering mod landsbytorvet, pladsen mod syd, mod boldbanen mod øst samt med nem adgang til multrumene ifm. Arrangementer mv.



MOGENS VALEUR

Udstillingen med Mogens Valeur i hans hus på Åkirkesvej 4, Tibirke, er en del af KulturNatten 16. oktober og fortsætter hele efterårsferien 17.-24. oktober, hver dag kl. 13-17.

Mogens Valeur (1927-2000) var en anerkendt dansk kunstmaler, som boede det meste af sit liv i Tibirkelunde, omend han også rejste meget. Udstillingen i de to atelierer i hans selvbyggede hus viser eksempler på hans senere billeder, hvor kompositionerne er strammere, farverne renere og motiverne mere abstrakte.

Hans forbilleder var de klassiske modernistiske danske malere, som satte fokus på maleriets formelle virkemidler – form, flade og farve – på bekostning af den naturalistiske gengivelse af detaljerne. Heriblandt Lundstrøm, Giersing, Isakson og Weie. Men også de store modernistiske franske malere som Cézanne og Matisse. I de senere billeder ses et slægtskab med den franske kunster Maurice Estève.



I forbindelse med KulturNatten i Tisvilde vil hans søn, Henrik Valeur, som selv er vokset op i Tibirke, fortælle om hans liv.

I Sommeren 1943 mødte Mogens som helt ung kunstmaleren Leif Ewens, som netop havde fået opført sit eget hus i Tibirkelunde på en grund købt af gårdejer Søren Hansen. Senere samme år købte Mogens' mor af samme gårdejer en grund i samme område, hvor hun fik sat et lille kolonihavehus op.

Mellem ophold i Vestre Fængsel (for at have omdelt opråb til generalstrejke under krigen), malerlære og undervisning på Kunstakademiet, cykelture rundt i landet og rejser til Paris og Rom, Sydfrankrig og Norditalien, Grækenland og Marokko, arbejde som statist og påklæder på Det Kongelige Teater, avissælger på Rådhuspladsen og militærnægtertjeneste i Gribskov, blev kolonihavehuset kun sporadisk brugt, men i februar (!) 1961 begyndte han at støbe fundamentet til sit eget hus på grunden. Det bestod af et stort atelier (4/5 dele af hele huset), et meget lille soveværelse, badeværelse og køkken. Senere, da han fik kone og børn, blev det udvidet med flere værelser og et nyt atelier.

Samtidig begyndte han at kunne leve af sin kunst, som han bl.a. udstillede på Charlottenborg og Den Frie, i kunstforeninger og på kunstmuseer. Han donerede også billeder til bl.a. Folkekirkens Nødhjælp og Gribskov Kommune.

Henrik Valeur

SVANECENTRET - Spirituelt Center for Meditation og Undervisning

Spirituelle Udviklingskurser på den Hellige Græske Ø Patmos
14 dage i april, juli og september i "A Course in Miracles".
Retræte ophold på Patmos med Behandling og Rekreation.

Børnebehandling. Samtale. Massage. Kranio Sakral Terapi.
Myro Reflex Terapi. Kinesisk Akupunktur.
Grupper og individuelle sessioner. Ring og hør.

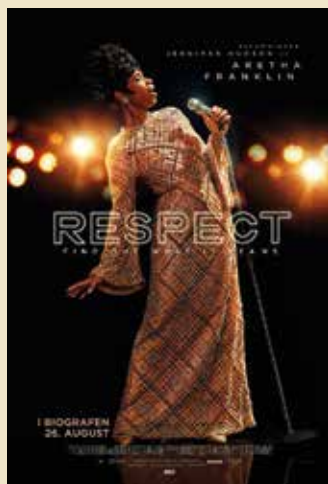
 **SVANECENTRET**
v/Pernille Kondo • www.svanecentret.dk
Tisvilde Bygade 14 • 3220 Tisvildeleje
svanecentret@mail.dk eller
Tlf. 5134 1896 / SMS 8 - 9 hverdage

 **LEIF NIELSEN A/S**
48 70 61 90

ALT I EL, SIKRING & OVERVÅGNING
WWW.LNAS.DK - INFO@LNAS.DK

LEIF NIELSEN A/S • GRØNDYSSEVEJ 11 • 3210 VEJBY
WWW.LNAS.DK • 48 70 61 90 • INFO@LNAS.DK

AUT. EL INSTALLATØR & TØMRER AFD.



HUSK at holde øje med vores opera-program på tisvildebio.dk

Se spilletider og køb billetter på tisvildebio.dk

Tisvilde Bio & Bistro, Hovedgaden 38, 3220 Tisvildeleje, tisvildebio.dk, 4870 9900

TEATER I TISVILDE BIO

Nu bliver der også mulighed for at opleve godt teater i Tisvilde Bio.

Netop i dette efterår fejrer man verden over 200-året for digteren Fjodor Dostojevskij fødsel 11 november 1821. Vi markerer det med opførelsen af Dostojevskijs ”Et latterligt menneskes drøm”.

Tirsdag 2. november kl. 19.

Aldersgruppe fra 15 år.

Varighed 55 minutter uden pause.

Billetsalg på biografens hjemmeside.



Et scenisk værk om et menneskes søgen efter sandheden. I anledning af Dostojevskij 200-året i 2021.

Akkompagneret af Adam Ørvad på accordeon møder vi forkynderen – det latterlige menneske – i skikkelse af skuespilleren Viktor Melnikov. Han har overgivet sig til livets ligeGYldighed, og i en drøm skyder han sig selv i hjertet. Et skud, der åbner døren til dødens rige og fører ham til paradiset, hvor han får indsigt i sandheden om mennesket. En sandhed om, at vi alle er skyldige i menneskets forfald, og at vi kun bliver i stand til at elske og leve, når vi erkender denne skyld.

Forestillingen ”Et latterligt menneskes drøm” er iscenesat af den anerkendte instruktør Slava Kokorin (1944-2017), der har bidraget til den stærkt autentiske russiske stemning. Musikken er sammensat og improviseret af accordeonisten Adam Ørvad. I forestillingen indgår værker af Hanne Ørvad, Erik Højsgaard, Mogens Christensen og Pjotr Tjajkovskij.

”Et latterligt menneskes drøm” havde urpremiere d. 20. november 2013 i Teater Kapellet på den historiske Assistens Kirkegård på Nørrebro i København.

”En fuldstændig sublim præstation. Følsomt teater. Væsentlig i både tid og ånd.”

Weekendavisen

”Det er en stærk og gribende omgang; ren fortættet Dostojevskij, når det er bedst.”

KultuNaut

”Så smuk en fortolkning af kærlighed som vi alle lever for.”

DR PI

”Flot, forløst iscenesættelse af Dostojevskijs komplekse værk!”

Iscene

”En sjælden perle.”

Kristeligt Dagblad

NORDSJÆLLANDS ANTIK & MØBELSNEDKERI



VI HAR MANGE SJOVE TING

- Vi hjælper med polstring, bemaling, restaurering
- Vi afsyrer og glasblæser møbler
- Vi sælger Gustavianske kopi-møbler
- Vi sælger/køber retro, keramik, møbler mm.
- Vi forsikringsvurderer alt indenfor indbo

Løgelandsvej 27, 3200 Helsingør
mobil 40308068 – info@nams.dk
Åben lørdag og søndag 12-17
efter aftale de øvrige dage.

Kør ad Helsingørvejen imod Mårum – ca. 2 km.



PIBE MØLLE VIN & ØST



Denne eksklusive Rom er skabt som en hyldest til én af de mest markante og entreprenante Danskere, Apoteker og Etatsråd A.H. Riise, som var bosat og virkede på de tidligere Dansk Vestindiske Øer i perioden 1838 til 1878.

Besøg os i butikken, hvor du både kan smage og købe den verdens kendte rom.



ROYAL DANISH NAVY RUM



A.H. RIISE
EST. 1838



RORMOSEVEJ 103 • 3200 HELSINGE

MAN - TORS: 10:00 - 17:30 • FRE: 10:00 - 18:00 • LØR-SØN: 10:00 - 15:00

7 spørgsmål til en Tisvilder



Foto: Susanne Borup

Det er sol, og det er sommer, og det er søndag i Tisvilde. Bilerne cruiser i en tæt strøm på Hovedgaden og smides lidt overalt, så ejerne kan gå på jagt efter en caffè latte, noget sommertøj eller en plads i sandet. Folk har fri, og det er ferietid, og sommerlivet skal leves. Cykelkørsel på Hovedgaden foregår i slalom, og man skal passe sig, for der er biler foran og bagved og fodgængere overalt.

Vi har en aftale på Hovedgaden 53! Nå, skal de til købmanden?? Men hvis man løfter blikket, så ser man, at der faktisk er to etager ovenpå. Det er jo en gammel forretning, og rent faktisk har huset over 100 år på bagen inden for købmændsfaget, som Hedes Petersen påbegyndte på adressen for knap 100 år siden. Nærmere vores tid var det ægteparret Søby og senere Neuschäfer, der drev butikken, inden vores "alle sammens Thomas" kom til sidst i 80'erne.

I takt med skiftende købmænd ændrede bygningen karakter, såvel inde som ude. Tidligere boede købmanden med familie ovenpå, men i dag bor der to familier, og vi må ind i gården og spørge, hvordan man kommer ind, når man skal på besøg på førstesalen. Vi får udpeget en dør omme bag pappressen i hjørnet af gården, lister døren op og finder en gammel, men velholdt trappe med hyggelige, slidte trappetrin, som bærer præg af, at de mange købmænd er gået op og ned ad dem. På væggen hænger gamle fotostater af Badehotellet og andre motiver fra fortidens Tisvilde. Oppe på første banker vi på døren, som straks går op, og vi modtages med stor gæstfrihed af dagens hovedperson,

Palle Bay Rasmussen, - og Sanne, som begejstret viser førstesalens herligheder frem: Stor og dejlig lejlighed med Tisvildes mægtige lys strømmende ind fra alle sider, - hvilket fantastisk sted at bo!

En lille terrasse til to mod øst, lige til at sidde og indtage morgenmaden på, og så den store terrasse mod vest, som man ofte har kigget på nedefra, men ikke gjort sig nogen idé om, hvor enestående det er at sidde deroppe og kigge ned. Et sublimt kig ud over sommer-Tisvilde, det myldrende turistliv og en blå himmel og solen, der skinner med det lys, som byen er så berømt for. Der er helt fantastisk heroppe, nogle meter over resten af byen, og endnu en gang ser vi en del af Tisvilde, vi aldrig har set før. En morsom sidegevinst ved at være TisvildeNyts udsendte.

Sanne har indrettet de mange kvadratmeter med haveborde, grill og en stor blomsterafdeling, og vi bliver bænket ved et bord foran hele den store gratis udsigt. Det generøse værtpar har dækket op med danske jordbær, lidt snacks og rosé i glassene, så vi er i den grad kommet i paradiset, og først da vi er færdige med at sukke henrykt over at kunne sidde her i sikker afstand fra livet nede på jorden og have det så kongeligt heroppe hos Sanne og Palle, - den Palle, som vi har valgt at stille de 7 spørgsmål til, fordi vi ved, at han må have en masse at fortælle om sit liv i byen og alt det, han er med til at realisere med sin uselviske, frivillige arbejdskraft og evne til at få noget til at ske. Der er ikke langt fra idé til handling hos Palle, men hvad vi ikke ved er:



Købmandsforretningen som den så ud i 1935

1. Hvor kom du fra, inden Tisvilde fik glæde af dig?

Inden vi giver ordet til Palle, så skal det med her, at vores interview-offer i den grad har forberedt sig med nedfældede notater. Bagefter, da vi sidder og ”fordøjer” Palles omtumlede tilværelse, så kan vi godt forstå, at det var nødvendigt, for at han ikke selv skulle fare vild i sine 54 år på jord.

Palle begyndte sit liv på Gentofte Hospital en decembormorgen, og efter barselsugen flyttede han og mor til familiens bolig i Skovlunde. Men da han ankom, var der ikke nogen far til at tage imod. Han var flyttet, - en dramatisk begyndelse på en historie om et liv, der ikke altid har udfoldet sig, som det var tænkt, men som, med indehaverens aldrig svigtende optimistiske ånd, altid har ført noget sjovt, godt, mindeværdigt og aldrig kedeligt med sig.

Skilsmissen fik Palles mor til at flytte til Søborg, tæt på sine forældre, hvor Palles mormor som hjemmegående var den, der passede den lille dreng. Efter fem år flyttede mor med sin Palle fra en forkælet tilværelse som enebarn under mormors vinger, og da Palle ramte skolealderen, så var Hillerød og Trollesmindeskolen hjemstedet, - men skolen var, som Palle siger, ikke dér, hvor ”hovedparten af krudtet blev brændt af.”

2. Hvad bragte dig til Tisvilde?

Palles mor havde 3 gode veninder fra sin tidlige ungdom, og ”da Winnie, Tulle 1 og Tulle 2 alle boede i Tisvilde, så var det nærliggende, at min mor, der i mellemtiden var blevet forelsket og gift med Steen, tog familien under armen og flyttede til Vejbyvej i Tisvilde og startede en frisørsalon. Efter nogle år flyttede vi, nu med en lillesøster, til Kastanievej.

Jeg faldt hurtigt til i Tisvilde og fik gode kammerater i skolen. De havde krudt i røven ligesom mig, og vi legede dagen lang i skoven, på stranden eller i Tisvilde Mose med bue og pil. En meget bedre legeplads end Slotsparken i Hillerød,” fortæller Palle om sine unge år. Allerede tidligt begyndte Palle at arbejde og tjene lidt penge efter skole. På Jordbærgården (som i dag hedder



Købmandsbutikken i begyndelsen af 50'erne

Rabarbergaarden) i Holløse plukkede han jordbær sammen med klassekammeraten Christian Toft (aka. Krølle), og nogle år gik han med aviser. Men en dag, da Palle havde rundet de 15 somre, medførte en uenighed i hjemmet, at han tog sin dyne, gik igennem hækken og ind til familien Walmar, hvis drenge var Palles gode venner: ”Dér sov jeg i 1½ år!! Det var fantastisk. Tænk, at jeg kunne dumpe ind midt om natten og så bo hos familien Walmar med mad og tøjvask og bare blive taget ind i familien sådan uden videre...! Det glemmer jeg aldrig!”

Efter 1½ år hos familien Walmar flyttede Palle sammen med ”tre andre friske drenge”, hvilket Inge og Henning Walmar ikke syntes var den bedste idé. Men det gik (ikke uden fest og farver), indtil den dag Palle så virkeligheden i øjnene og gik i lære som maskinarbejder på Frederiksværk Stålvalseværk. Det blev aldrig den store kærlighed, og efter 7-8 måneders tid blev lærepladsen smidt overbord og byttet med et par år med omskiftelige forhold til arbejde, bolig og det andet køn.

En af de mere utraditionelle ting, Palle foretog sig, var at arbejde på en campingplads i Jugoslavien, hvilket varede, indtil han mødte en pige dernede og flyttede med hende til Farum og fik arbejde som pædagogvikar i Farum Midtpunkt.

Zoneterapi FDZ
Massage
Mentaltræning
Foredrag om tankens kraft



Rikke Njust
Hovedgaden 18b 3220 Tisvildeleje
Ring 61789092 rnjust27@gmail.com



Og ”da der altid var én, der var syg, så var det nærmest fast arbejde, og børnene var helt pjattede med, at der også var en mand blandt pædagogerne,” fortæller Palle og lader ét af sine utallige lune smil illustrere mindet om den oplevelse.

Efter en tid blev uddannelsesplanerne genoptaget, da Palle begyndte på en læreplads i Herlev. Virksomheden flyttede efter en tid til Vassingerød, noget tættere på den flyvske Palles adresse i Allerød, hvortil han nu var flyttet med pigen, og hvor han blev, indtil han ”kunne mærke Tisvilde trække”. Han flyttede derop igen, - uden pigen. Palle nævner det ene sommerhus efter det andet, som han har boet i, - der er så mange, at adresserne og deres rækkefølge bliver til grød, så vi nøjes med at konstatere, at enden på det hele blev Tisvilde, - inden Palle så lige med et skævt grin runder fortællingen af med et ”og så har jeg ikke nævnt de 15 steder, hvor jeg også har boet!!!”

Men uddannelsen blev faktisk – trods en dagligdag, der ikke lignede en normaldanskers almindelige, borgerlige ro og orden – gjort færdig, og Palle, der altid havde elsket at rode med maskiner og ting, der bevægede sig, var nu maskinarbejder. Fast arbejde fandt han hos Sejersen i Ramløse, og efter endnu lidt flytten rundt til sommerhuse i og udenfor Tisvilde, enten med en god ven eller med en pige, så var der ét eller andet inden i Palle, der en skønne dag satte hælene i: Palle flyttede til Tisvilde for at blive, købte et sommerhus på Bakkefrydvej og bosatte sig dér, - alene.

Arbejdet i Ramløse var inspirerende og udfordrende, - maskinerne, der skulle fremstilles, var han selv med til at tegne og udtænke, og det at være til stede i alle arbejdets faser og selv stå med ansvaret for processen, det var noget, der tiltalte Palle, som kalder sine år i Ramløse ”en meget dejlig tid på et fantastisk sted”, en skøn blanding af at reparere, bygge om og opfinde, med rejser rundt om i Skandinavien for at installere maskinerne.

Også kærligheden slog faste rødder, for Palle blev kæreste med Janne, en ægte Tisvilder, hvis bedstefar var tidligere sognefoged Niels Peter Nielsen, som senere fik en vej opkaldt efter sig lidt længere ned mod vandet fra Palles Bakkefrydvej. Da Palle skulle præsenteres for svigerforældrene fik han mange points alene for adressen, som jo ”lå på familien Nielsens fædrene jord”, for Bakkefrydgård havde været i familiens eje det meste af århundredet. Succesen var hjemme, og Janne flyttede ind hos Palle på den fædrene jord. Det blev til ægteskab og to skønne Tisvilde-børn, Frederik og Louise, og ”selv om ægteskabet opløstes efter 20 år, så var det dejlige år”.

3. Hvad bestiller du i Tisvilde?

I dag bor Palle sammen med Sanne i den fantastiske lejlighed på førstesalen i Købmandshuset. De har været sammen i 4 år og besluttede i foråret at sælge huset på Bakkefrydvej og kun have ét sted at bo og passe. Beslutningen blev direkte foranlediget af, at Palles to

børn med en uges mellemrum bekendtgjorde, at de ville flytte hjemmefra. Selv om de havde alderen til det, så var det en svær én at sluge for farmand, for er der noget, der sidder i far Palles hjerte, så er det hans børn. Nu er de så fløjet fra reden, men da vi ringede til Palle for at aftale denne samtale, så sad han i en båd ud for Amalfi, - med børnene. Så bare rolig, Palle, de er ikke helt væk, de er bare blevet voksne!

Arbejdsomt har Palle været igennem nogle firmaer siden han forlod Sejersen i Ramløse. Han har været i Kvistgård og i Fredensborg, stillingsbeskrivelserne har været med stigende ansvar og mere betydningsfuldt indhold. Der er kommet kurser og videreudvikling på i flere omgange, og maskinarbejderen blev konstruktør, så project manager, og i dag er han plant engineer på Fuji (tidligere Biogen) i Hillerød, hvor han landede for 6 år siden. Typisk for Palle er hans umiddelbare glæde over alle de steder, han har været, - det er Palle i en nøddeskal: at kunne skabe sig steder at være, der passer ham, og hvor han glæder sig over de opgaver, der skal løses. Det positive sind slår igennem: ”jeg kan ikke få det bedre, jeg passer mig selv, har ikke personaleansvar, gode kolleger og spændende arbejde”, siger han om sit nuværende arbejde, og tilføjer: ”Jeg sørger for at passe mit arbejde, men sørger også for at passe godt på min kæreste, så hun vil have mig med ud og rejse. Vi er begge vilde med at rejse!”

4. Hvad får du i øvrigt tiden til at gå med i Tisvilde?

I de små klasser på Tisvilde Skole var Palle en dreng med ”krudt i røven”, og der er ikke noget, der tyder på, at det har mindsket, blot udviklet sig i mere samfundsgavnlig retning: ”Jeg har hele mit liv skullet lave noget, være i gang” siger Palle næsten undskyldende, men det er vel bare sådan, at Palle er et levende menneske, som gerne og ofte blander sig i ting for at få noget til at ske.



Palle skænker øl under Tisvilde går i Fisk 2016

Han nævner selv ”den første gang”, hvor han blev hjulpet i gang af sine ”næsten-plejeforældre”, Inge og Henning Walmar, som lokkede ham med i arbejdet med det første Kildemarked i år 2000. Det særlige forhold til de to nok var utvivlsomt en ekstra faktor for Palle, men under alle omstændigheder satte det gang i hans interesse for at hjælpe Tisvildes mange gode foreninger: Idrætsforeningen, Fisker, Kildemarkedet, Folkemusikfestivalen, Musik i Lejet, Molelauget og Bådlauget, og hvis der var behov for det, så var han med til at starte nye tiltag, f.eks. det telthold, som indkøbte en håndfuld store pavilloner og sørger for, de står parat til de begivenheder, der ønsker at bruge dem. For nogle år siden modtog han og resten af teltholdet Lokalrådets pris ”Årets Tisvildere”, ved en særdeles festlig og underholdende ceremoni med tale og overrækkelse af diplom og et glas fra den lokale glaspuster. En yderst velfortjent og populær udnævnelse.

Og Palle får lige med, at ”jeg med min båd på stranden nogle gange har ydet ”bedemandsservice” til folk, der skal ud på Kattegat med en urne, - meget smukt og stemningsfuldt!”

5. Hvad synes du, er det bedste ved Tisvilde?

”Jeg elsker Tisvilde, og jeg elsker Tisvildes omgivelser, - og bruger dem meget. Jeg har altid været meget ude, - Sanne og jeg er i hvert fald 3-4 gange om ugen ude at løbe i skoven. Hvis der er tid til overs, cykler jeg også både i skov og på landevej, og jeg kan også finde på at cykle til arbejde, enten gennem skoven eller over Ramløse og Annisse. Stranden trækker også, vi bader, både sommer og vinter. Vi har fantastiske omgivelser, og i midten, som en perle, ligger Tisvilde!

6. Hvad synes du, er det værste ved Tisvilde?

”Altså, helt oprigtigt er der ikke noget værste ved Tisvilde: Hvis turisterne ikke kom, så ville byen risikere at dø hen, og derfor er jeg heller ikke at finde i den almindelige nedrakning af Musik i Lejet og sommerens fest. For selv om det larmer og er for stort, og vi bedre kan lide Langelandsfestivalen, så er det jo her, vi bor med de mange mennesker, vi kender og kan lide, og når de er til MiL, så kommer vi også. Musik i Lejet og alt det andet sjov og ballade er her, så må man få det bedste ud af det og lære at sige: Det er sgu meget sjovt!

Men vist er der da larm og menneskemylder i byen her neden for terrassen i en 4-5 uger, så selv jeg, der godt kan lide, at der er noget liv, kan finde på at tage væk et par uger sydpå i de mest besøgte uger. Og så har Sanne del i et familie-sommerhus på Orø, og dér er fred og ro, så...”

7. Hvad er dit største ønske for Tisvilde?

”Det kommer i to dele: For helårs-Tisvilde ønsker jeg, at byen vil være i stand til at tiltrække yngre mennesker med børn, så alle de daglige ting vil vedblive at fungere: skole, idrætsliv, købmand m.m.



www.tisvilde-byggeservice.dk

Alt Tømrer- og Snedkerarbejde udføres

Martin Lindquist Sørensen
Tlf: 5211 3211 / info@tisvilde-byggeservice.dk

Kun faglært arbejdskraft

Godt byggeri omfattet af:  

For turist-Tisvilde ønsker og håber jeg, at vi kan styre udviklingen, så byen ikke udvikler sig til et tivoli, hvor der kun er liv, når turisterne er her. Jeg kan lide det jordnære og håber, at det ikke bliver alt for fise-fornemt med for mange typer, der render rundt med snuden i sky og tænker, at alt kun er til for dem. En gang imellem kan jeg frygte, at Tisvilde bliver så ”hypet”, så den overrendes af folk, der ingen interesse har i byen som sådan, men kun ser deres tilstedeværelse her som et plus til deres status-CV.

Men jeg bliver glad, når jeg oplever nogle af dem, vi kan kalde landliggere i stedet for turister, som tager del i byens liv. Jeg har oplevet dygtige og ihærdige mennesker, som viser reel interesse for Tisvilde og melder sig til at tage del i det frivillige arbejde, f. eks i Molelauget. Sådan skal det være,” slutter Palle.

En skøn, lang eftermiddag i solen med et formidabelt kig ud over turist-Tisvilde og en munter og festlig samtale med et par gæstfrie og åbne værter skal til at slutte, inden det bliver til en midnatsforestilling, hvilket både selskabet og udsigten og vejret ellers frister til. Sanne og Palle følger os ned ad de gamle trapper til turist-Tisvilde og spørger, om vi vidste, at der hører en have til Købmandshuset. Vi havde ingen anelse, men får forevist en dejlig græsplet bag Købmandsgården, hvor der også er projekter i gang!

Og her slutter en indholdsrig eftermiddag med et engageret og levende menneske, der har brugt og bruger sit liv uden bagtanker, blot for at glæde sig selv og andre, og som i sin fortælling ikke har stukket noget under stolen, men leveret den rå, ukunstlede version af et liv, som læserne så kan tænke over, smile til, være småt misundelig over eller blive inspireret af.



Her ses denne artikels ophavsmand i forsøget på at forcere Oldtidsvejen, hvor Holløse Bredning er på vej til at oversvømme trædestenene på stien.

VANDRERUTER I KONGETERRÆN af Søren T. Grande

At være vejfarende svend eller mø er kommet op i tiden. Pilgrimsruter rundt om i landet dukker op som paddehatte i underskoven. Først et historisk tilbageblik:

Munkenes vandringsspor

Tilbage i middelalderen – dengang befolkningen ganske vist var kristne men endnu katolikker, inden den lutherske reformation blev indført, og det nordlige Europa blev benævnt ”protestanter” – da vandrede mange på deres flade futteraler, og klostrene skød op i takt med Kirkens dominans og væld i samfundet. Det var en samfundsfaktor med stor indflydelse. Klostre som Esrum og Æbelholt i Nordsjælland blev etableret efter instruks/forskrift af abbed Benedikt af Nursia som var grundlæggeren af Benediktinerordenen helt tilbage i år 535, da de nordiske lande var beboet af hedninge, og vikingetiden dårligt var i sin vorden. Først i 1144 oprettedes Danmarks første kloster i Skåne på initiativ af ærkebiskop Eskil. Det blev bemanded med munke fra Citeaux – de udholdende og nøjsomme cisterciensermunke – en klosterrørelse som udbredtes via vandremunke besjælet af en hellig ild. Og faktisk var det jo også en karrierevej. Kunne man ikke blive ”ædel” kriger, så kunne man uddanne sig til adelig ”skriftklog” ud i latinsk sprog og grammatik.

Esrum Kloster oprettes i 1151

Sorø Kloster fulgte nogle år senere, dog bemanded med en konkurrerende munkeorden, Benediktinerne, som var fastboende og mere til luksus. Den ambitiøse biskop Absalon sendte i slutningen af 1100-tallet en udflytterdelegation fra Sorø til det barske og vindomsuste Asserbo, hvor de franske karteusermunke var løbet sur og taget hjem. De ikke kunne få noget til at gro i det kolde nord.

Udflytterprojektet fra Sorø måtte dog opgives efter nogle år. Herefter blev benediktinerne afløst af de mere robuste og arbejdsomme cisterciensere.

Vandremunkene kom vidt omkring, og klostre skød efterhånden op i hele landet. Munkenes ruter satte spor i landskabet, og en vigtig ting, vi ikke må glemme, er, at klostrene fungerede som datidens helsecentre og hospitaler med lazaret-tjeneste, kostbevidsthed og rent kildevand. Så er det vist tid til at bevæge os op i nutiden.

Et vandrehit

Esrum-Tisvilde pilgrimsrute er blevet et vandrehit. ”En 77 km lang tur garneret med kendte, gemte og glemte natur- og kulturhistoriske fortællinger med uddybende QR-kodede formidlingstavler til brug for mobilen” – sådan beskriver foreningen Esrum-Tisvildevejen, det sidste skrig i pilgrimsvandring. Og ruten har fået stor tilslutning i denne coronatid.

JT Træfældning

Gratis tilbud

4050 5240

www.jt-træfældning.dk

tilbud@jt-træfældning.dk

Fuldt forsikret

Medlem af Dansk Træplejeforening

Træfældning
Fældning fra toppen
Ind trækning
Beskæring
Opskæring
Stormfald
Flisning

Tilbage i middelalderen fandt vandrerne ly og mad på deres vej forbi kirker og klostre. Det var helligkilderne, man opsøgte. Vejen var lang, og mange landsbyer blev passeret. I dag kan det for mange danskere være en introvert oplevelse at vandre. Roen falder over én, efterhånden som man gør sig tanke- og spekulationstom i munkenes gamle fodspor.

Esrum-Tisvildevejens skiltning



Et pictogramlignende symbol med retningspile på træer eller pæle på ruten (fx gennem vores skov) gør det muligt at finde vej. Foreningen E-Tv har udgivet 4 detaljerede vandre-kort og en tilhørende 104 siders bog med billeder og historier om 74 udvalgte seværdigheder langs ruten. Ruterne kan downloades til gpx (friluftsguiden.dk).

En anbefalelsesværdig tur

Jeg vil foreslå at tage den lille rutedel, der leder dig/ jer gennem vores område: Start ved Ramløse Kirke og gå via Kirkestien til Tibirke Kirke ad Oldtidsvejen, hvor Holløse Bredning passerer. Herefter er det bare at vælge fx Sandflugtsmonumentet, Wieth-Knudsen Observatoriet på Margot Nyholmsvej eller Helene Grav på Skt. Helene Vej. Kommer du fra skovsiden, så benyt Hegnsvejstien, evt. Helenekilde og sluttende med Trol-deskoven fx ved at følge pictogramsymbolet.

Har du/I behov for flere kilometre, så følg markerin-gerne eller kortet helt ud mod sydvest til Asserbo Slots-ruin og/eller vest på til Melby Overdrev. Så sku' man nok få stillet den værste vandresult.

Det er blevet en dille at vandre

I dag er der landet rundt oprettet adskillige ruter, ca 985 km over Sjælland, Lolland-Falster, Fyn og Jylland. Udspringet for interessen skyldes nok Caminoen i Sydfrankrig/Nordspanien, men ikke mindst de hjemlige tiltag måske forårsaget af covid-19. Fjordstien langs Roskilde Fjord 275 km. Furesøen Rundt fra Holte til Farum 21 km. Hedecestien fra Roskilde til Solrød (Køge Bugt) 23 km. Køge Å stien 22 km langs Køge Ås. Mølleåstien fra Ølstykke til Klampenborg 40 km. Nordkyststien fra Odsherred til Helsingør 100 km. Skjoldungestien fra Roskilde 30 km. Trampestien fra Stevns Klint til Bøgehavn og Rødvig 22 km. Camøno-en foregår på Møn og er 175 km, og Amarminoen fra DR Byen til Dragør 27 km er sidste skud på stammen. Som det fremgår, er flere ruter inspireret af kongeruten El Camino, som betyder "vejen" til Santiago de Compostella. Den er ca. 815 km lang og er inddelt i mindre etaper. Den mest populære er Camino "Frances", dvs. den franske. Her udover er der bl.a. "Primitivo" ca. 321 km, "Portugues" ca. 242 km, "Ingles" ca. 118 km og "Finisterre" ca. 87 km. Men Skov- og Naturstyrelsen har mange forslag, også til korte vandreruter, i det nordsjællandske område, bl.a. i Gribskov – God tur!



Troldeskoven er en del af Esrum-Tisvildevejen – tegning: RP.



RP

”FISKEN” KOMMER IGEN TIL TISVILDELEJE 11. JUNI 2022!

Tisvildernes højt elskede fest nede på Stejlepladsen vender tilbage efter et år i Corona-isolation, og efter den alt for lange dvale på dybt vand er bestyrelsen blevet enig om, at lørdag den 11. juni 2022 bliver det godt vejr, og alle restriktioner er ophævet, og alle Tisvildere kan igen få lov at gå i fisk.

Dette arrangement, som i folkemunde bare kaldes ”Fisken”, men som rettelig hedder ”Tisvildeleje går i Fisk”, har altid været Tisvildes helt egen fest, som afholdes, inden byen fyldes med turister, og derfor har arrangementet en særlig plads i Tisvildernes hjerter. Her kan man møde dem, man kender fra byen, og al den mad og drikke og kunst og musik, der tilbydes den dag, er lavet af Tisvilde-hænder. En ægte og uforfalsket Tisvilde-fest! Så det er med stor glæde og med store forventninger, at bestyrelsen atter kan lade denne skønne Tisvilde-fest løbe af stablen næste år i juni måned.

Men som alt andet, der skal stilles på benene, så kræver det, at nogle mennesker har tid og lyst til at bruge lidt tid på arrangementen af festen, og til det formål holder bestyrelsen generalforsamling i Idrætshuset fredag den 19. november 2021 kl. 18.30. Der kan man roligt møde op og tage del i diskussionen og beslutningerne,

- for uden mennesker bag, så bliver der ingen fest. Fiskens bestyrelse glæder sig til at se alle venner af ”Fisken”, og da den ønsker sig nye venner blandt de næste generationer, så er den ekstra interesseret i børnefamilier, som har gode idéer til aktiviteter for det yngre publikum! Så: Kom glad!! Alle sammen!

Bestyrelsen for ”Tisvildeleje går i fisk”

Stranden og skoven...



...i olie, akvarel og pastel

Atelier Trine Preisler, Strandbakkevej 4, Tisvildeleje, tlf. 22833646
Åbent lørdage kl. 12-15, eller efter aftale. www.trinep-design.dk

GLASPUSTERI

Arresø Glashytte
Nyvej 18
DK 3220 Tisvildeleje
Tlf. 48 70 83 40
Galleri og værksted
Lørdag og Søndag 11-16



TISVILDELEJE

nærreVision

GODKENDT REVISIONSVIRKSOMHED REGISTREREDE REVISORER

Revision og udarbejdelse af årsrapporter
Stiftelse af selskaber og omdannelser
Rådgivning om generationskifter m.m.
Skattemæssig og økonomisk rådgivning
Bogføring og regnskaber

Jørgen Krøyer
Registreret revisor
www.naerrevision.dk

Hillerød:
Rønnevangsalle 6
3400 Hillerød
tlf. 4822 1210

Frederiksværk:
Nørregade 1, 1. th.
3300 Frederiksværk
tlf. 4777 1210



DET NOSTALGISKE HJØRNE

Fotos af Anita Olsen

Så går den herlige sommer på hæld. Ud over de skønne bølger, vi har i Kattegat, er der andre "bølger" der går ligeså højt, nemlig den evige snak om, hvad der kunne være gjort anderledes i byen! Det er det samme hvert eneste år. I takt med, at bilerne bliver flere, og der ned gennem byen bliver flere udskænkingssteder, der ikke kan etablere egne P-pladser, så skal det gå galt.

Det er klart, at hvor så mange, især unge, mødes og har en fest, giver det enorm trængsel i vores lille by. Der er også hvert år rigtig mange "kloge hoveder", der kommer med mange bud på, hvordan det kan løses. Mange bor her ikke selv, så dem kan vi vist se bort fra. De fleste bud kan overhovedet slet ikke realiseres, for så skal der rives huse ned, og det kan ikke være meningen! MEN det er jo kun i juli måned den "propper", så mon ikke det er til at bære. Dog kunne man ønske sig en fast P-vagt, der noterede alle de biler der holder om aftenen i "lommerne" og blokerer, så man ikke kan vige for modkørende! Nå, nu er der et helt år til næste gang, så her vil jeg fortsætte den gode gamle historie fra herlige Haarlandsgård, levende beskrevet af William Scharff, barnebarn af gårdfolkene, som historien handler om. Han fortæller om lidt hjemmebrønderi, og hvordan man hjalp hinanden med at "snyde øvrigheden"! I grunden små foreteelser, men der blev jo holdt øje! Og Scharff husker meget mere:

Andre historier handlede om vinterens natlige togter til skoven i måneskin efter gratis tømmer! Det var ulovlig færd; men i gamle dage, før sandflugten, havde bønderne haft ret til hugst i skoven, og endnu flere hundrede år efter, at denne ret var frataget dem, betragtede de det som en uretfærdighed og et overgreb fra øvrighedens side. Man kørte derfor ikke efter træet med dårlig samvittighed, men brød sig dog ikke om at møde skovfogeden. Skete det, sagde man godaften så naturligt som muligt. Skovfogeden lod også som ingenting, han indlod sig i snak og inviterede endog enkelte gange på kaffepunch i skovfogedhuset!

Bedstemor kunne fortælle om den store skuffelse, det havde været for hende, da hun så den første jernbane fra København til Roskilde. Hun havde ventet at se toget køre på en bred landevej af jern.

Jo, der var nok af spændende ting at lytte til for mig. Jeg nød disse aftener, når petroleumslampen kastede sære skygger op på væggen, det kinesiske ur slog sine regelmæssige slag, og stranden "sølede" langt borte.

Jeg gik først til ro sammen med mine bedsteforældre. Min seng stod i deres sovekammer, og her følte jeg mig tryk, når jeg lå og fantaserede over aftenens mere eller mindre uhyggelige historier. Fra det fjerne hørtes en hunds gøen eller en vogns knasen ad frosne veje. Månen skinnede ind af vinduerne, og henne fra alkoven fortalte bedstefar historier eller nogle stumper vers fra en vise, hvis jeg havde svært ved at falde i søvn.

Vinteren føltes ikke lang på gården. Når historierne var ved at slippe op, kom der besøg af en af de mange omrejsende håndværkere. Foruden skrædderen kom der sadelmager, skoflikker, urmager og mange andre. De boede hos os, så længe der var brug for deres arbejde, og om aftenen var de flittige bidragydere til underholdningen med deres nyheder andre steder fra. Det skete også, at vi fik besøg af "Hanebjergfolkene". Det var mørkladne sorthårede musikanter, som drog fra gård til gård med deres violiner. De var også meget velkomne, for de bragte fest og lystighed med sig. Når de var der, skyndte alle sig mest muligt med arbejdet for at kunne komme ind i stuen om aftenen og høre dem spille. De blev ofte ved til langt hen på morgenen, og når de drog af gårde, fik de gerne et stykke flæsk eller andre naturalier med sig. Penge fik de ikke for deres musik. I mange dage efter talte man om deres besøg, og en af mine mostre sagde altid, at violinerne talte til hende med en menneskelig stemme.

Engang fik vi besøg af en flok af Estrups blå gendarmere, som indkvarterede sig på gården. De så flotte ud og vakte naturligvis min begejstring; i særdeleshed da jeg fik lov til at sidde på skødet af en vældig sergent med et stort fuldskæg. De voksne var nok knap så begejstrede men tog sådan en indkvartering som et nødvendigt onde. Man var hos os ikke direkte fjendtligt indstillede overfor gendarmene, som det var tilfældet mange andre steder.



BYENS
PIZZARIA OG CAFE

RING OG BESTIL PÅ
☎ 48 79 38 86

VI HOLDER ÅBENT
Mandag - Lørdag 11 - 22
Søndag 12 - 22

Vestergade 9B - 3200 Helsingør
(Ved gadekæret)
www.byenspizza.com

Den politiske interesse var i det hele taget ikke syn-derlig stor, men venstrebevægelsen var hele familien stærkt imod. Vi kom dog meget sammen med skolelæreren Bro, selvom han var venstremand. Jeg legede meget med hans børn; kun når vi gik til aftengymnastik i forsamlingshuset, måtte vi skilles, for jeg skulle gå i højres gymnastikforening.

Hos lærer Bro gik landsbyens børn i skole 2 gange om ugen. Han var en stor børneven og en glimrende fortæller. I de få skoletimer skulle vi lære den mest elementære læsning, regning og skrivning. Men Bro gav sig også tid til at læse højt for os: Grundtvigs folkeeventyr, H. C. Andersen, Ingemann, Bjørnson – og han forstod at levendegøre stoffet, så disse timer blev uforglemmelige, i hvert fald for mig. Det var en helt ny verden, der åbenbarede sig for mig gennem dette mit første møde med litteraturen. Den noget ureglementerede brug af skoletimerne havde forældrene ikke noget imod, når blot vi var stive i katekismus og salmevers, og det skulle Bro nok sørge for.

Udenfor skoletiden tilbragte jeg megen tid hos hyredrengene, der passede kreaturet, som gik løs i engene ned mod mosen. Når flokkene skulle samles til aftenmalkning, var der nok at gøre. Så hørte man fra alle kanter de jodlende drengestemmer: "Jage hjem, jage hjem, klokken er fem".

Men det meste af dagen passede kvæget sig selv, og vi havde tiden til vor egen rådighed. Vi lavede snarer af hestehår med et rønnebær som lokkemad. Når en solsort snappede bærret, hængte den sig selv. Så stegte vi den over bål og holdt måltid på den i vores jordhule. I mosen fiskede vi gedder, ål og aborrer, som vi også stegte på stedet. Men ofte lå jeg blot på mosebrinken i timevis og iagttog de vævre, blanke fisk nede i det sortgrønne vand. Eller jeg plukkede mig en bunke grønne siv og flettede høje kegleformede "sivhatte" eller "sivgæs", som jeg lod sejle i vandhullerne. I mosen voksede gamle piletræer med fantastiske tegninger i barken. Af grenene skar vi med vores svaneknive fløjter og dyr. En hest var et lille stykke gren med hals og hoved af en sidegren, hvori man skar hak til ører.



BRILLER · SOLBRILLER · KONTAKTLINSER

THIELE

OPTIKER CHRISTIAN SCHONBECK

HELSINGØR
ØSTERGADE 27 TELEFON 48 79 83 14
E-MAIL: HELSINGØR@THIELE.DK



En ko var blot en grenstump med to spidser som horn og en fure om halsen til at fastgøre tøjret i. På undersiden skar vi dem flade, så de kunne stå. Vi lavede også hyldebøsser, som kunne sprøjte vand eller give knald, og flitsbuer af poppelgrene med pile af tækkerør.

Alt dette lærte jeg af de ældre drenge, som de havde lært det, da de var små. Ingen ved, hvorpå sådanne traditioner hviler, men at de er de samme rundt om på jordkloden, har jeg erfaret på flere måder. En mand fra Randstaterne har fortalt mig, at han som dreng har flettet sivgræs og skåret lignende dyr af grenstumper. På Nationalmuseets Etnografiske afdeling kan jeg se mine køer skåret af børn i det nordlige Sibirien.

Undertiden strejfede jeg omkring på engene og så malerne, når de arbejdede. Julius Poulsen og Viggo Johansen. Og Albert Gottschalk, som ofte malede hjemme ved gården. Han stillede sine lærreder ind hos os, og snakkede meget med mig, underviste mig og forærede mig tubefarver, som han nøje forklarede mig, hvordan jeg skulle bruge. Især lagde han stærk vægt på, at jeg skulle male efter naturen og ikke bare "ud af hovedet".

Det bedste jeg vidste var dog at snakke med gamle Morten fra "Stokkehuset". Hans kønne varme øjne løb altid i vand, og hans store næse var ildrød. Morten var hjulmand og boede ude ved Holløse Strand. Han kom på gården og reparerede vogntøj, satte nye eger i hjulene eller lignende. Han kunne lave alt muligt med sine snilde hænder, så der gik ofte bud efter ham. Han var et elskeligt og fuldstændigt harmonisk menneske. Jeg stod hos ham i huggehuset og så beundrende til, når han arbejdede. Morten og jeg havde vores lange og dybsindige samtaler under arbejdet, som til tider bestod i at lave legetøj til mig, og der ligger en velsignelse i mindet om ham.

Mange andre havde deres gang på gården. Når vi i høsttiden havde daglejere, var der blandt andre "lille

Annes fra Ketten". Det var en dværg med spillende øjne, med et mundtøj, som ikke stod et øjeblik. Han var ikke i stand til at udføre meget arbejde, men klarede sig igennem tilværelsen ved hjælp af den rivende strøm af vittigheder, der altid stod som en røg efter ham. Han var alle steder meget efterspurgt, og fik ligesom de andre daglejere sine 50 øre om dagen. "Han er godt nok pengene værd," sagde man, "for han har humør for dem alle te'sammens." Hans kone var lam i benene, og det var et fantastisk syn at se ham køre hende i timevis frem og tilbage på vejene. I den gammeldags vældige rullestol sad den høje tynde kone indhyllet i sorte sjaler og klæder, stiv som en mumie og med fuldstændig udslukt ansigt. Bagved traskede den

vævre "lille Annes", som lige nåede op til håndtaget, pustende og snakkende og med øjne og ører åbne for muligheden af at blive betænkt med en skærv.

Hans modsætning var den flittige Svend Rågelejer, der jævnligt kom til os og solgte fisk, som han kørte om med på sin hjulbør. Hans spidse skæg stod ret ud i luften, og han var altid i løb for at nå rundt til så mange gårde som muligt, så børen kunne blive tom inden aften. På en heldig dag var hans fortjeneste 35 øre, og det var selv dengang ikke meget. Men han reddede sig vel også et måltid mad her og der.

Ja, for mange var det en hård tilværelse, men de kendte ikke til andet. Man kunne ikke bare lige gå "på sjalen" og hente penge, men man hjalp også mange gange hinanden med den smule, man kunne afse. Det hører vi lidt mere om næste gang i sidste kapitel af denne fantastiske historie, for jeg synes lige, I skal have det sidste med også. Hav det godt så længe.

Bedste hilsener, Anita Olsen

Vi har feriegæsterne

Men mangler jeres hus til udlejning



47 74 63 34

Feriepartner Liseleje

Liselejevej 60, 3360 Liseleje



Feriepartner.dk

Derfor skal du vælge danbolig Tisvildeleje.

Vi sælger flest boliger i 3220 Tisvildeleje.



Antal solgte boliger i 3220 Tisvildeleje de seneste 12 måneder

* Kilde: boligsiden.dk pr. 05.02.2021

Kundeanbefaling.

9,8 ud af 10*



28 besvarelser

Boligsiden.dk

* Kilde: boligsiden.dk pr. 05.02.2021

Vi er lokale og erfarne, og går gerne den ekstra mil for dine behov.

- Vi bor alle i lokalområdet og kender derfor Tisvildeleje bedre end de fleste andre mæglere.
- Vi er tilgængelige og strækker os langt for vores kunder.
- Vi er altid til at træffe på tlf. 48 70 10 45 og har åbent alle ugens dage.

Find ud af, hvad din bolig er værd med danbolig Tisvildeleje.

Besøg os på danbolig.dk eller kontakt danbolig Tisvildeleje på tlf. 48 70 10 45 og få en gratis og uforpligtende salgsvurdering.

danbolig.dk

danbolig Tisvildeleje
Tennisvej 2
3220 Tisvildeleje
Tlf. 48 70 10 45

danbolig

SAMARBEJDER MED NORDEA