

Tisvildent

maj-juni 2021
årgang 29 nr. 3 • løssalg kr. 20



MUFF
BOHOLDT
SCHAUFUSS

ADVOKATERNE
Karin Muff
Peter Boholdt
Sofus Borch Schaufuss

Mere end 35 års erfaring med

- Arv
- Testamente
- Fremtidsfuldmagt
- Ægtepagt
- Bolighandel

Ring hvis du har brug for hjælp på 48 30 31 00.
Vi ser frem til at høre fra dig.



Alfavej 4C, 3250 Gilleleje | mail@mbsadvokater.dk | www.mbsadvokater.dk

Stubfræsning

- Er du træt af Stubben i din plæne.
- Skal du have plantet hvor træet stod.
- Fræsning af hække og Stubbe.

Gratis tilbud
4050 5240



TØMRERMESTER
FRYDENBERG

TISVILDELEJE

Døre & vinduer
Om- & tilbygning
Sommerhuse & Tag
Alt Tømmer &
Snedkerarbejde
Forhandler af
Outrup vinduer & døre

TLF 40 83 73 10

SE MERE PÅ FRYDENBERG.NU



Bruger du dit fritidshus nok?

Få et **gratis** Salgstjek
- så ved du hvad dit fritidshus er værd

Tlf: 48 70 84 12



Tisvildeleje

Hovedgaden 46 • 3320 Tisvildeleje • e-mail: 330@edc.dk

KØD

snedkeren

Pøsemagerivarer er fremstillet
med kærlig hånd, i eget pøsemageri
Dansk kød * Dyrevelfærd * Kød kvalitet

Alt til ovn, pande, grill, og lækre færdigretter!



Grundet Corona kan vores åbningstider variere!
Se vores hjemmeside www.koedsnedkeren.dk
for opdaterede åbningstider



KØD
snedkeren

Farvergårdsvej 14 • Ørby • 3210 Vejby • 48718785
butik@koedsnedkeren.dk • www.koedsnedkeren.dk

Tisvilde Tæk



Stråtag med 

Medlem af
Dansk Tækkemandslaug

Claus Alstrup
TisvildeTæk.dk • Tlf. 21703396

Så blev det endelig forår ... eller?

Vi kender det alle sammen: Efter en lang vinter kan vi næsten ikke vente på, at foråret kommer, og denne vinter har for mange måske virket endnu længere på grund af coronarestriktioner og nedlukning.

Hos os besluttede min mand for en del år siden at etablere et hav af højbede, som han fyldte op med jord fra diverse byggerier. Der skulle så plantes stauder, og i løbet af ingen tid ville bedene passe sig selv, hævdede han. Dette har dog vist sig på ingen måde at holde stik: Jeg bestilte ikke andet end at luge i det uendelige, stauderne voksede ikke, men det gjorde alt mulig andet, viste det sig. Med andre ord: Det er tid til at omlægge 'driften' i haven. Som sagt så gjort.

Vi er nu røget med på bølgen af de vilde haver. Det skulle betyde flere insekter, sommerfugle og dyreliv i det hele taget – biodiversitet med andre ord.

Det første, der blev gjort, var at anlægge en havedam – noget jeg egentlig aldrig havde forestillet mig skulle ende i min have, må jeg sige. Men jeg har nu vænnet mig til synet og ser frem til mængder af insekter.

Alle stauder blev gravet op af højbedene og erstattet af frøblandinger, der tiltrækker både sommerfugle og bier. Samtidig er vores jord som skabt til disse blomster, da den er fuldstændig næringsfattig. Jeg forventer et kæmpe udbytte. Frøblandingerne har fået følgeskab af en sommerfuglebusk og et pindsvinebo – ja, det bliver en spændende sommer uden, håber jeg, alt for meget havearbejde! Hvilken fornøjelse det bliver.

Starten på sæsonen var dog knap så heldig: En af de første forårsdage stormede vi ud og købte planter for en formue, for nu måtte der ske noget, sagde min mand. Så vi plantede i krukke, det bedste vi har lært, og sad og nød synet over et glas rødvin sammen med vores datter, der havde hjulpet med projektet – skønt at det endelig var blevet forår.

To dage efter blev det frostvejr. Halvdelen af vores dyrt indkøbte planter så noget sølle ud, og der kan herske tvivl om, hvor vidt de kommer sig.

Det er lidt en klassiker her på matriklen. En kombination af en meget handlekraftig mand og utålmodighed efter at komme i gang med havesæsonen.

Nu krydser jeg fingre for, at varmen indfinder sig, og frosten holder sig væk, så jeg slipper for at bruge penge på de samme ting en gang til, for her får 'grimme' planter ikke en chance men bliver erstattet med nye i en fart.

Selvom temperaturen ikke altid signalerer, at foråret er på vej, er det jo tydeligt, at det ikke varer længe. Dagene er blevet lysere og længere, og duften er ikke til at tage fejl af. Det ER på vej.

Når bladet lander i jeres postkasser, er bøgen måske i gang med at springe ud, og sommeren banker på. Jeg forudser en meget hektisk sommer i Tisvilde i lighed med sidste år. Så husk at passe på hinanden – vi må se at få bugt med covid, så vi kan få gang i en normal tilværelse for alle.



*Blandede forårshilsner
fra Karina*

INFORMATION

Forsidefoto

Skrænten ved Helene Kilde sikres
RP

TisvildeNyt

Udgives af Foreningen TisvildeNyt
CVR-nummer: 32747736

Ansvarshavende redaktør

Karina Thor
tisvildenyt@gmail.com
telefon 6167 7941

Redaktion

Søren Carlsen, formand
Jørgen Larsen, kasserer
Anette Hertz
Susanne Borup
Eskil Borup

Grafiker:

Rasmus Pape
rasmuspape@gmail.com

Deadline

Artikler til næste nummer
sendes til redaktøren på
tisvildenyt@gmail.com
senest 5. juni

Oplag dette nummer

3500 eksemplarer

Elektronisk

Bladet kan ses på
www.tisvilde.dk

Annoncer

Søren Carlsen
telefon 5192 5572
sca@dethulehus.dk

Priser ekskl. moms:

1/1 side 2.000 kr.
1/2 side 1.200 kr.
1/4 side 600 kr.
1/8 side 300 kr.

Adresseændringer

Søren Carlsen
telefon 5192 5572
sca@dethulehus.dk

Næste nummer

Omdeles senest 11. juli
til fastboende og fritidshuse
i 3220 Tisvildeleje og enkelte
distrikter i 3210 og 3300.
Uden for disse områder
leveres bladet til Post Nord
i uge 25 til videre befordring.
Bladet kan desuden købes
hos købmand Thomas.

Svanemærket tryksag

Lasertryk – 5041 0826





Susanne Borup

TISVILDEGÆTTELEG

Succésen vil ingen ende tage. I årets første nummer lod vi en gætteleg finde vej til vores corona-trætte læsere, for at I, i venten på at epidemien skulle forsvinde, på jeres mange vandreture i det lokale kunne nærstudere jeres omgivelser og se, om I kunne finde ud af, hvorfra i byen TisvildeNyts fotograf havde skåret et meget lille stykke ud af virkelighedens Tisvilde.

Til årets næste nummer fik vi over dobbelt så mange besvarelser som til det første. Måske var opgaven nemmere, eller også er der flere, der har villet lege med.

Som det fremgår af det oprindelige billede ovenfor, hvoraf det lille udsnit kom, så var billedet taget ved tjærehuset på byens gamle stejleplads. Og blandt besvarelserne var også nogle, der havde specielt gode forkundskaber, idet de enten brugte tjærehuset som læsted efter vinterbadning eller simpelthen havde været med til at restaurere det for nogle år siden.

En enkelt læser skrev, at dette ”sted i Tisvilde”, vi havde skrevet om, jo faktisk var i Tisvildeleje. Men på redaktionen mener vi ikke, at vi er bosat i to forskellige byer, men i én, hvoraf den nederste del kaldes Tisvildeleje med henvisning til fiskerlejet.

Murerfirmaet Damgaard Aps

Entreprenør - aut. Kloakmester
Tilsluttet:



Haredalen 1A, Tisvildeleje - damgaard@privat.dk

Tlf. Henrik 2323 1318
Bo 4044 5610



Susanne Borup

En gang for længe siden har fiskerlejet sikkert været adskilt fra baglandet med et stykke ingenmandsland. I dag er hele områdets postnummer: ”3220 Tisvildeleje”; men vi har altså valgt at kalde bladet for TisvildeNyt og beboerne i daglig tale for Tisvildere.

Nu til det, denne artikel egentlig skal handle om: gættekonkurrencen. VINDEREN fra TisvildeNyt nummer 2 blev udtrukket under stor hemmelighed og i diskretion og upartiskhed, - og blev:

**Rikke Njust, Hovedgaden, Tisvilde
(Tisvildeleje?)**

Og eftersom de små, forstyrrende corona-frækkerter endnu ikke er gået hjem, er der øverst i denne spalte endnu et billed-udsnit at muntre sig med på gåturen udi det Tisvilde’ske. Så vi siger endnu engang: Hvor i 3220 er dette foto-udsnit taget?

Vi skal have svaret inden den 10. maj kl. 24. Send det til adressen best@os.dk og husk at tilføje jeres navn og adresse. Blandt de indsendte rigtige svar vil vi endnu en gang trække lod om en ”god flaske rødvin fra vores lokale købmand”. Vinderen får besked, og navnet vil blive bragt i julinummet.

SB og EB



TISVILDENYT OMDELES TIL ALLE POSTKASSER I 3220

Coronaen ser ud til at lette, så vi igen kan bevæge os mere frit og benytte de mange tilbud fra restauranter, biograf og andre kulturelle arrangementer. Det vil vi gerne fejre ved igen i år at omdele maj-juni nummeret af TisvildeNyt til alle postkasser i 3220 – både fastboende og sommerhuse. Vi ønsker dermed også en glædelig, varm og festlig sommer til alle vores læsere.

Hilsen fra Redaktionen

Susanne Borup

Osteopati i Tisvilde

Osteopati
Fysioterapi
Akupunktur
Træning

Også weekends!

Skriv på 2128 1665 – og jeg kontakter dig



Købmandshjørnet

Hovedgaden 53, Tisvildeleje
Tlf. 4870 7056

– Fast lavpris –

Vareudbringning

Mandag, torsdag og lørdag

Tips og Lotto



www.tisvilde-byggeservice.dk

Alt Tømmer- og Snedkerarbejde udføres

Martin Lindquist Sørensen

Tlf: 5211 3211 / info@tisvilde-byggeservice.dk

Kun faglært arbejdskraft

Godt byggeri omfattet af:  **byggaranti**
www.bygaranti.dk

Partner af:  **Outrup**
VINDUER & DØRE



LEIF NIELSEN A/S • GRØNDYSSEVEJ 11 • 3210 VEJBY
WWW.LNAS.DK • 48 70 61 90 • INFO@LNAS.DK

AUT. EL INSTALLATØR & TØMRER AFD.

VEJBY-TIBIRKE SELSKABET



Viggo Pedersen

Selskabets Arrangementer I 2021

Selskabets første arrangement i 2021 skulle have været en digital udstilling af nogle af de mange kunstværker, der ellers normalt ligger godt gemt ude i Bjørnehøjskolens godt beskyttede depotrum.

På grund af smittefaren måtte Selskabet hurtigt melde ud, at arrangementet i Tisvilde Bio d. 26. marts desværre måtte aflyses. Alle tilmeldte fik besked om aflysningen og fik deres penge retur.

Det ville ellers have været endnu en mulighed for at præsentere nogle af Selskabets bedre kunstværker og også få berettet om, hvor mange gode malere, tegnere og billedhuggere, vi har haft – og stadigvæk har – i Tisvilde og nærmeste omegn. Udstillingen ville blive vist, så kunstværkerne fremstod i temaer, f.eks. kunne det være temaet ”Kysten”, som eksemplerne her. Andre temaer kunne være Tisvilde Hegn, huse og gårde, portrætter ...



Arthur Nielsen



Leif Ewens

De kommende arrangementer forventer vi at kunne gennemføre ved overholdelse af de gældende regler for smittefare. De fleste er jo heldigvis udendørs arrangementer.

Arrangementet med Katrine Lilleør d. 9. juni 2021 kl. 19-20 bliver ikke i eller udenfor Tibirke Kirke; men i stedet for i Vejby Kirke. Selskabet har fået besked på, at Tibirke Kirke skal kalkes indvendig i en periode omkring 9. juni 2021!

Årbog 2021

Når TisvildeNyt læses, skulle samtlige medlemmer i V-T S, der har betalt årskontingentet, meget gerne have modtaget den nye Årbog 2021. Hvis man ikke har modtaget årbogen, kan det skyldes, at postvæsenet er lige langsom nok med uddelingen – eller man har glemt at betale kontingentet. Prøv at checke det.

Når vi modtager indbetalingen, vil årbogen straks blive tilsendt.

Generalforsamling 2020 og 2021

Vi havde ikke mulighed for at gennemføre generalforsamlingen i 2020; men vi håber virkelig meget på, at vi kan gennemføre generalforsamlingen **søndag den 27. juni 2021 kl. 10.00 på Helenecentret i Tisvilde**. Hvis vi mod forventning bliver tvunget til at aflyse, vil medlemmerne få besked.

Chr. Friis, formand



Carl Schwenn



Mogens Valeur

TISVILDE LOKALRÅD'S STIGRUPPE



14: I Folkemunde kaldet: "John Kofoed" stien

I 1958 kom John Kofoed som 9 årig til Tisvilde. Hans forældre havde købt pensionatet "Kildegården" i Tisvildeleje. John husker tydeligt ankomsten til Tisvilde: I kik ud af bagruden så han de store træer ved Sandflugtsmonument og videre langs vejen. Det gjorde et stort indtryk på ham, og heldigvis for os borgere vedblev John at bo i Tisvilde. Han blev med årene Tisvildes spillemand og troubadour.

John var fra barnsben interesseret i musik. Hans karriere startede i Tisvilde skole. Her fik han og nogle ligestillede unge "musikere" ideen til at spille sammen. Den første koncert blev på Kildegården, med forældre som publikum.

Senere fortsatte han på Ungdomsskolen HUC, hvor lederen, Verner Back Madsen, lærte ham de 3 akkorder D, A7, og G, som han mente, man kunne spille alle sange med. Helsingør Kommunes ungdomsskole var rugerede for mange unge, bl.a. Pernille Schrøder og Anders Bircov m.fl. – og John Kofoed!

I 1976 blev John uddannet som fritidspædagog og arbejdede i 10 år inden for sit fag, men hjertet var at komponere musik og tekst til sange. Hans sange vælter ud med humor og ømhed inspireret af begivenheder i Tisvilde og omegn. Blandt de meget populære er: "Tag med "Gribskovbanen", "Helene", "Aftentur på Molen" og "Åh Tisvildeleje", som med 9 andre kompositioner udkom i 1999.

"Åh Tisvildeleje" kender de fleste, og synger gladeligt med. Det er nærmest blevet en Tisvilde-nationalsang. Hans tekst og musik i "Ekko fra Dengang" er en herlig historie fra hans barndom. Som han skriver: "Jeg ser tilbage på de tidløse dage, med en underfundig frydefuld glæde". En af de sidste kompositioner er "Gys og Gus" til ære for Tisvildeleje vinterbadere, og der er nu nok sange til en "Åh Tisvildeleje 2".

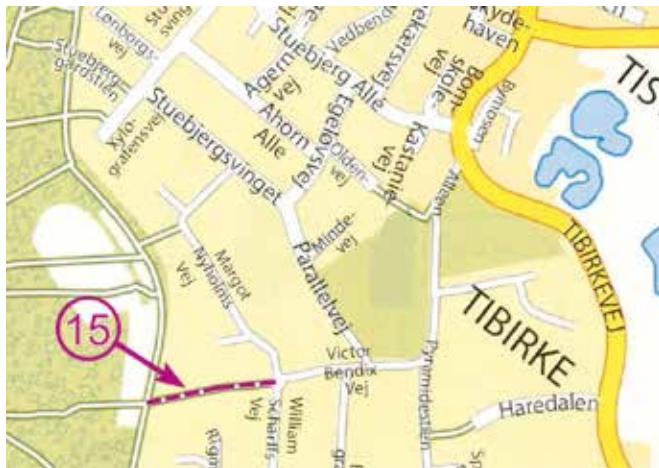


John har gennem årene været meget aktiv med at bidrage til Tisvildes kulturliv. Der er næsten ikke en begivenhed i byen, uden John med sine medmusikanters sørger for underholdningen. Her kan bl.a. nævnes: "Tisvildeleje går i fisk", Kildemarkedet, TGF's Loppemarked m.fl. John har desuden spillet på Roskilde, Skagen og Tønder festivalen.

I 2005 startede John Kofoed "Tisvilde Folk-Festival" med stor fokus på den folkelige musik. En dejlig begivenhed uden for "sæsonen" den første weekend i september. En stor succes og til stor glæde for mange gæster. Festivalen fortsatte i 8 år.

I nyere tid er John udkommet med den syvende CD. Den hedder "Bluesvild" og indeholder 14 nye sange til den egn, som han elsker, og hvor han føler sig hjemme. Fælles for sangene er, at de alle er skrevet som blueskompositioner. Det meste med danske tekster, hvad der måske er lidt usædvanligt for bluesgenren, men som John udtrykker det: For mig er blues en måde at udtrykke sine følelser og tanker om livet på godt og ondt, og det gøres nu bedst på ens eget sprog.

John Kofoed blev af Tisvilde Lokalråd i 2016 udnævnt til Æresborger.



15: I Folkemunde kaldet: "Digteren Morten Niensens sti"

Tibirke- og Tisvilde Lunde har tiltrukket rigtig mange kunstnere lige fra omkring 1880 og til i dag (2021). Mange af dem har været billedkunstnere, men også flere komponister og nogle forfattere og digtere har boet i kortere og længere tid her. Digteren Morten Nielsen var en af dem.

I 1943 sad den kun 21-årige digter, Morten Nielsen, og redigerede de digte, der skulle blive til digtsamlingen "Krigere uden våben", i et kvistværrelse i det sidste hus på venstre side, inden denne sti når frem til skoven. Morten var på det tidspunkt en af de forfattere i Danmark, som man forventede sig meget af. Men d. 29. august 1944 blev Morten dræbt af et vådeskud, mens han var sammen med den legendariske frihedskæmper "Citronen".

"Krigere uden våben" blev den eneste digtsamling, som Morten Nielsen nåede at udgive i sit liv. Til gengæld er denne ene samling blevet stående som en moderne klassiker i dansk litteratur. Tiden er jo perioden, hvor Danmark var besat af tyskerne. For de unge var det et spørgsmål, om man skulle gå ind i kampen mod tyskerne, der kunne betyde en afslutning på det liv, man netop var begyndt at tage hul på. Nøgleordene i Morten Niensens digte var netop døden, kærligheden, livsappetitten og de destruktive kræfter.



Krigen gjorde disse begreber helt nærværende og intense, da døden for de unge, der gik ind i kampen mod besættelsesmagten, pludselig kunne blive en realitet. Alt blev sanset stærkt.

Allerede fra begyndelse antog Morten Niensens liv og digtning en mytisk karakter, der fængede og inspirerede mange unge de næste mange år. I dag er det kun den noget ældre generation, der læser Morten Niensens breve og digte, men i den nye Højskolesangbog er der heldigvis blevet plads til to af hans digte, så helt glemt er han heldigvis ikke.

BF



GODKENDT REVISIONSVIRKSOMHED REGISTREREDE REVISORER

Revision og udarbejdelse af årsrapporter
Stiftelse af selskaber og omdannelser
Rådgivning om generationsskifter m.m.
Skattemæssig og økonomisk rådgivning
Bogføring og regnskaber

Jørgen Krøyer Registreret revisor www.naerrevision.dk	Hillerød: Rønnevangsalle 6 3400 Hillerød tlf. 4822 1210	Frederiksværk: Nørregade 1, 1. th. 3300 Frederiksværk tlf. 4777 1210
---	--	---

Stranden og skoven...




...i olie, akvarel og pastel

Atelier Trine Preisler. Strandbakkevej 4, Tisvildeleje, tlf. 22833646
Åbent lørdage kl. 12-15, eller efter aftale. www.trinep-design.dk

GRUNDEJERFORENINGEN FOR TISVILDE OG OMEGN



Nye mejsekasser på Kastaniealleen

Efterår om sommeren ...? Alle de gamle kastanjetræer, som står ved alleen, der fører op til Sandflugtsmonumentet, kommer hen på sommeren i en sørgelig forfatning. Det skyldes angreb af Kastanie-minermøllet. Det er et lille møl, som tidligere var kendt i Centraleuropa, men som siden 2003 har bredt sig til det meste af landet.

Det voksne møl sværmer om foråret rundt og lægger æg på de nye kastanieblade. Æggene klækkes til minerlarver, som lever inde i bladene. Derved farves bladene efterhånden brune og krøller sammen. Larverne forpupper sig, og pupperne lever om vinteren i de nedfaldne blade.

Det er svært at komme problemet til livs. Opsamling og afbrænding af de nedfaldne blade hjælper. Mejsler spiser møllene, når de sværmer. Mejslerne kan også finde larver og pupper i bladene. Det er derfor en god ide at opsætte mejsekasser for at tiltrække fuglene.

Grundejerforeningen fik af Naturstyrelsen Nordsjælland og af Gribskov Kommune tilladelse til at opsætte et antal mejsekasser på de angrebne kastanietræer. I påsken har vi opsat 20 stk., og kasserne er 'møbleret' med mos til hurtig indflytning. Lad os håbe, at det med tiden kan afhjælpe problemet.

Generalforsamling

Ifølge vedtægterne for vores forening skal der afholdes generalforsamling i løbet af sommeren.

I skrivende stund ved vi ikke, om generalforsamlingen kan forløbe, som den plejer. Det kan være, at forsamlingen skal indskrænkes i størrelse eller skal foregå helt virtuelt.

Sidste år fik vi heldigvis gennemført generalforsamlingen. Og vi håber i år med det løft, der sker i antallet af vaccinationer i øjeblikket, at vi kan gennemføre normalt. Medlemmerne vil få endelig besked i god tid.

Men indtil videre planlægges generalforsamlingen til **Søndag den 18. juli kl. 10 på Sankt Helene Centret, Bygmarken 30, Tisvildeleje**

Dagsorden er:

1. Valg af dirigent.
2. Formanden forelægger bestyrelsens beretning om foreningens virksomhed i det forløbne år til forhandling og godkendelse.
3. Kassereren forelægger det reviderede regnskab for det forløbne år til forhandling og godkendelse.
4. Kassereren forelægger forslag til budget for 2022, herunder forslag til kontingent.
5. Valg af bestyrelsesmedlemmer og suppleanter.
6. Valg af 2 revisorer for eet år.
7. Behandling af forslag – fra bestyrelsen eller medlemmerne – som ønskes behandlet på Generalforsamlingen.
8. Eventuelt.

Ethvert medlem kan fremsætte forslag, som ønskes behandlet på generalforsamlingen. Forslag skal fremsendes til formanden Elisabeth Harpøth på mail: tisvilde.grf@gmail.com senest den **1. juni**.

Forskønnelsespris

I forbindelse med generalforsamlingen uddeler vi årets forskønnelsespris. Grundejerforeningen præmierer en bygning eller et miljø, som højner Tisvildes skønhed og kvalitet. Vi modtager meget gerne forslag fra medlemmerne til årets pris.

Gæstetaler

Hvert år fokuserer vi på et specielt emne ved at invitere en gæstetaler. Detaljer om dette kommer senere.

Sommeraktiviteter i haverne

HUSK

At støjende haveredskaber kan være en irritation for naboerne. Hold en pause ... og bliv ikke ved til ud på aftenen.

At fester og støjende sammenkomster i haven kan være meget generende.

Selv om naboerne bliver informeret, giver det ikke carte blanche til at larme unødigt fra morgen til morgen. Det er altid bedst i dialog med sine naboer at tale åbent med hinanden. Man må acceptere, at når en nabo giver udtryk for at være generet, skal det tages alvorligt.

Mange sommerhilsner fra bestyrelsen

**DET ER NEMT AT BLIVE MEDLEM AF
GRUNDEJERFORENINGEN
FOR TISVILDE OG OMEGN**

www.tisvildegrf.dk

Alle er velkomne fra hele Tisvilde, såvel fastboende som sommerhusbeboere. Vær med til at bevare Tisvildes specielle særpræg i en harmonisk udvikling samt med at værne om kulturhistoriske mindesmærker og naturen omkring os.

**massage for
krop og sjæl
i Tisvilde**



Peter Eckardt
Udd: Fysioterapeutskolen i Kbh.
og Nordlyscenteret i Silkeborg
2 timer 700 kr. / 1 time 450 kr.
Tlf. 48709675



Grundejerforeningen har sponsoreret bænke i Tisvilde Hegn. Her ved Nordhus på Møllevej som erstatning for den gamle, nedbrudte bæk.




NIELS JENSEN VVS INSTALLATØR
 Stokkebrovej 50
 3210 Vejby
 Telf. 4870 2727
 CVR-nr 49185316
 Jyske Bank: 5031-2003754
 E-mail: vvsnielsjensen@mail.dk


**Leif's
GARDINER**
 HELSINGE
gardinmanden du kan ha' tillid til
MIDT I GÅGADEN
 ØSTERGADE 16 • 3200 HELSINGE
 TLF 4879 4052 • MOBIL 4074 7052

Hvepse

Fjernes hurtigt og effektivt
 Ring til
HVEPSEMANDEN
 21 76 03 04



Susanne Borup

FORÅR I TISVILDE HEGN

Derfor skal du vælge danbolig Tisvildeleje.

Vi sælger flest boliger i 3220 Tisvildeleje.



Antal solgte boliger i 3220 Tisvildeleje de seneste 12 måneder

* Kilde: boligsiden.dk pr. 05.02.2021

Kundeanbefaling.

9,8 ud af 10*



28 besvarelser

Boligsiden.dk

* Kilde: boligsiden.dk pr. 05.02.2021

Vi er lokale og erfarne, og går gerne den ekstra mil for dine behov.

- Vi bor alle i lokalområdet og kender derfor Tisvildeleje bedre end de fleste andre mæglere.
- Vi er tilgængelige og strækker os langt for vores kunder.
- Vi er altid til at træffe på tlf. 48 70 10 45 og har åbent alle ugens dage.

Find ud af, hvad din bolig er værd med danbolig Tisvildeleje.

Besøg os på danbolig.dk eller kontakt danbolig Tisvildeleje på tlf. 48 70 10 45 og få en gratis og uforpligtende salgsvurdering.

danbolig.dk

danbolig Tisvildeleje
Tennisvej 2
3220 Tisvildeleje
Tlf. 48 70 10 45

danbolig

SAMARBEJDER MED NORDEA



Jörgen Börsch

BØLGEBRYDEREN DER SKJULER SIG MELLEML STEN OG SAND

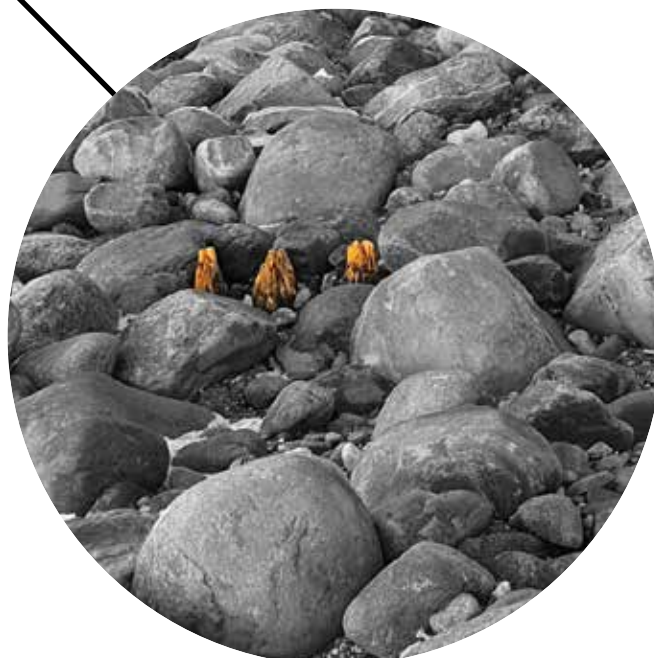
af Jörgen Börsch

Et Alfred V. Jensen maleri dateret 1943, som mine forældre købte hos kunstneren i "Paletten", pryder nu en væg i mit hus her. Motivet er her fra Tisvildeleje strand og viser resterne af den lille bølgebryder, som fra Molen gik skråt ud i vestlig retning.

For mange, mange år siden så jeg med egne øjne et par af træstumperne fra bølgebryderen stikke op af sandbunden, under det klare vand. Siden aldrig mere!

Ofte, når jeg senere gik tur i vandkanten, skulle jeg lige hen for at se, om strømmen mon havde fritlagt stumperne.

Nu i begyndelsen af februar havde vandet trukket sig tilbage, og pludselig anede jeg en træpæle-stump stikke op blandt stenene ... helt fri ... og én til ... og én til! Og nu er de gemt igen, mellem sten og sand under vandet, på havbunden.



Bølgebryderen mod vest ses på dette foto fra starten af 1900-tallet

Oliemaleri af Alfred V. Jensen, 1943





Oliemaleri af Alfred V. Jensen

Om det er et ”forstudie” eller blot for at efterkomme landliggerens behov for lokale motiver, kan jeg ikke vurdere; men den gode Alfred V. Jensen har i hvert fald malet et yderligere maleri af samme motiv, og det købte min onkel dengang. Det har jeg så arvet fra hans søn, min fætter.

Selv husker jeg som lille, lige efter besættelsen, med mine forældre at have besøgt maleren i hans spændende atelier på Solvangsvej. Atelier-bygningen, Paletten, eksisterer den dag i dag, nu velbevaret som fritidshus.

BYENS
PIZZARIA OG CAFE

RING OG BESTIL PÅ
☎ **48 79 38 86**

VI HOLDER ÅBENT
Mandag - Lørdag 11 - 22
Søndag 12 - 22

Vestergade 9B - 3200 Helsingør
(Ved gadekæret)
www.byenspizza.com

Hvis vognen er syg, utilpas eller har fået et hul!

Så ring el. mail til Niels og få en tid

Tlf. 48 79 75 96

www.autocentralenhelsingor.dk

Autocentralen

Niels Pedersen ApS

- Vi reparerer alle bilmærker samt rust- og forsikringskader, skifter ruder samt dæk og gør bilen klar til syn
- Service og reparation af aircon
- Olieskift og skylning på automatgearkasser



Husk!
vi har gratis lånebil

Tofte Industri 18 • 3200 Helsingør • np@autocentralenhelsingor.dk



Måneformørkelsen 18. sept2015. Foto: August Schwerdfeger.

STJERNEHIMLEN NETOP NU

Af Michael Quaade

Total måneformørkelse

Der er både sol- og måneformørkelse her i maj og juni måned. Desværre bliver det ikke de store oplevelser her fra vores breddegrader.

26. maj er der en total måneformørkelse ligesom dem, vi så f.eks. 15. september 2015 og 27. juli 2018. Den finder sted i dagtimerne, hvor Månen ikke er oppe set fra Danmark, men fra New Zealand, det østlige Australien eller en stillehavsø kan man se det hele. I det vestlige Nord- og Sydamerika er formørkelsen i gang, når Månen står op, og i Japan og det østlige Kina går Månen ned, mens den stadig er formørket.



Partiel fase af solformørkelsen juli 2017. Formørkelsen 10. juni i år kommer til at se nogenlunde sådan ud, når den er maksimal.
Foto: Seanriddle, Wikimedia Commons.

Partiel solformørkelse

Til gengæld kan vi se en partiel solformørkelse et par uger senere, torsdag 10. juni. Det er længe siden, vi har kunnet se en solformørkelse i Danmark. Sidste gang var 20. marts 2015 om formiddagen. Den formørkelse var total på Færøerne og Svalbard og partiel i Danmark. Solformørkelsen til juni er også partiel i Danmark, men ringformet i dele af Canada, Nordgrønland og Nordøstsibirien.

Formørkelsen starter kl. 11:33 dansk sommertid og varer til kl. 13:51. Kl. 12:41 er formørkelsen maksimal, og 32% af Solens diameter er dækket af Månen. Det er tydeligt at se, at der under formørkelsen ser ud til at ”mangle et udsnit” af Solen.



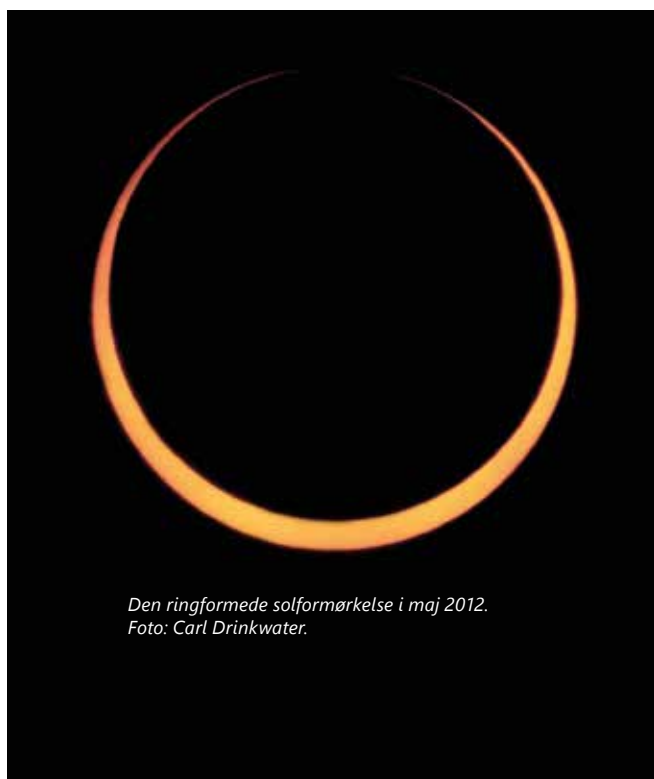
Den totale solformørkelse juli 2017. Billedet er sammensat af flere optagelser med forskellig eksponeringstid, således at de indre lyse og ydre svagere dele af Solens korona kommer med.
Foto: Bernd Thailer.

Total solformørkelse

Ved en total solformørkelse er hele solskiven dækket af Månen. Det er langt den mest spektakulære type formørkelse, vi kan opleve. Det bliver temmelig mørkt, nærmest som lige før solopgang eller efter solnedgang. På himlen kan man se Solens korona, dens yderste atmosfære, som strækker sig flere millioner kilometer ud i rummet omkring Solen. Den ses som et svagt, hvidt lys omkring Solen, som normalt er helt overdøvet af det skarpe sollys.

Ringformet solformørkelse

En ringformet solformørkelse minder om en total, men Månen er så langt fra Jorden, at den ikke fylder nok på himlen til at kunne dække hele solskiven. Derfor kan det yderste af Solen ses som en lysende ring omkring Månen, så det bliver ikke mørkt, og vi kan ikke se Solens korona.



Den ringformede solformørkelse i maj 2012.
Foto: Carl Drinkwater.

Ved en partiel solformørkelse skygger Månen for en del af solskiven. Totale og ringformede solformørkelser indledes og afsluttes med en partiel fase. De ses også som partielle formørkelser i et meget større område end den smalle stribe hen over jordoverfladen, hvor de bliver totale eller ringformede i en periode på få minutter.

Vi håber at arrangere observation af solformørkelsen med Wieth-Knudsen Observatoriets transportable solkikkert på Birkepladsen i Tisvildeleje i tidsrummet fra kl. 11-14 torsdag 10. juni. Det afhænger naturligvis både af vejret og coronasituationen, som den ser ud til den tid.

Man kan sagtens se formørkelsen uden kikkert. Det eneste, der kræves, er et filter, der gør det muligt at se på Solen uden at blive blændet og skade øjnene.

Se aldrig på Solen uden tilstrækkelig beskyttelse af øjnene. Det er galt nok at se op mod Solen med det blotte øje, men bruger man en kikkert, kan man være sikker på at få varige synsskader. Derfor sætter man filtre på kikkerten, når man ser på Solen. En almindelig type solfilter er lavet af glas eller plastfilm med et lag pådampet aluminium, der kun lader en hundredetusedel af lyset slippe igennem. Den samme type filter bruges i solformørkelsesbriller, der gør det muligt at se på Solen uden risiko.

Hvis man ikke kan få fat i rigtige solformørkelsesbriller, kan man bruge et af de mørke svejseglas til elektrosvæjsning. De knap så mørke glas til svejsning og skærebredning med acetylen og ilt er ikke mørke nok. Det samme gælder alle de mere eller mindre opfindsomme hjælpemidler, man har set i forbindelse med at se på Solen. Det drejer sig om almindelige solbriller, overbelyst film, CD'er, affaldssække osv. Selv om lyset ikke direkte skærer i øjnene, kommer der ultraviolet og infrarød stråling igennem, som ikke kan ses men alligevel skader øjnene.

Vejret kan vi ikke gøre noget ved, men vi kan forlange af dem, der vil deltage i solobservationerne, at de kan fremvise en frisk negativ coronatest eller dokumentere, at de har gennemført en coronavaccination. Vi sørger naturligvis for selv at være testet før observationerne. På samme måde vil vi nok kunne gennemføre andre observationsarrangementer i begrænset omfang efter nærmere aftale og med forholdsvis få deltagere under overholdelse af gældende restriktioner.

Vi udsender hver måned en mail med aktuelt fra Wieth-Knudsen Observatoriet og på stjernehimlen, hvor vi bl.a. bringer opdaterede oplysninger om vores arrangementer som ovennævnte solobservationer. Her kan man også læse om, hvad der kan lade sig gøre i forbindelse med bl.a. smittefare og de påkrævede forholdsregler. Alle interesserede kan komme på mail-listen. Kontakt Michael Quaade på telefon 4032 3552 eller mq@astronomisk.dk

Se mere om sol- og måneformørkelser i Tisvilde Nyt fra juli-august 2015 og november-december 2017.



G R I B S K O V
L Å S E
- din lokale låsesmed

Vidste du at vi er eksperter i
elektronisk aflåsning...?
Ring til os og få et uforpligtende tilbud.

T . 2 2 2 3 2 4 2 2
G R I B S K O V L A A S E . D K



Renovere?

Din bolig kan gemme på nye muligheder. Med en boligkredit kan du udnytte din friværdi til at gøre dine renoveringsdrømme mulige.

Du vælger farven. Vi gør din finansiering enkel og fleksibel.

Tal boligkredit med os.

Handelsbanken
Rundinsvej 4 / 2200 Helsingør / tlf. 4456 3200
helsingor@handelsbanken.dk / handelsbanken.dk/helsingor

Salon Tisvilde

Solvej 2 • Tisvildeleje • Tlf. 48702141



ORIBE
MASON PEARSON London England
balance me. blended with pure essential oils
ghd



Lejevejen er en af de smukkeste grusveje i skoven

VEJNETTET I SKOVEN

Fotos og tekst af Søren T. Grande

Bisp Absalonsvej er asfaltvejen, der fører til Slotsruinen og samtidig markerer kommunegrænsen mellem Halsnæs og Gribskov kommune. Efter P-pladsen ved ruinen fortsætter vejen nu som grusvej, og ved skovfogedboligen, Slotsporthus, deler vejen sig. Fortsætter man lige ud fører grusvejen til ”Lejet” i Tisvilde, og derfor har man navngivet den ”Lejevejen”. Grusvejen ved Slotsruinens P-plads hedder ”Tisvildevejen” og blev benyttet helt tilbage fra middelalderen som alfarvej for alle, som skulle til Tisvilde eller kirken i Tibirke.

Skulle man ha’ gysset på vejen, var en afstikker nødvendig – ikke til havet, men forbi Galgebakken, hvor der hang menneskelige fugleskræmsler (”strange fruits”, som Billie Holiday sang om) til skræk og advarsel for de stavnsbundne undersåtter. Asserbo Slot var krongods, dvs. at al jord, bygninger og tilliggende skov hørte under kongen, som inddrev skatter og samtidig var ansvarlig for et farbart vejnet. Men hvem knoklede med det? Folket, lejesoldater som ikke var i krig og krigs- eller straffefanger, der var dømt til ”jernet”, dvs. i lænker.

Vejen til havet

Den nemmeste vej til stranden fra Slotsruinen er at følge Bisp Absalonsvej til skovløberhuset, Stængehus, hvor der også ligger en P-plads. Det gøres på følgende måde: Efter den hvide skovfogedbolig deler vejen sig, og der drejes til venstre, og man går, løber eller cykler så at sige langs grænsen mellem Tisvilde Hegn og Asserbo Plantage. Kommunegrænsen går langs Reinh. van Hauen stien, som går parallelt lidt længere mod vest, men også ender ved Stængehus P-plads (så den kan med fordel benyttes i stedet).



Slotsporthus – den hvide skovfogedbolig ved slotsruinen

Stien var i 50- og 60-erne flittigt benyttet cykelsti fra Købmandsgården (over for den tidligere Sandkro), forbi van Hauens private flyveplads og videre til havet.

Er man i tvivl om, hvorvidt man er i hegned eller i plantagen, kan man se sig om: Asserbo Plantage er tidligere havbund og derfor flad, hvorimod Tisvilde Hegn er kuperet med rester af morænelandskab, dvs. istidsklinter og gletsjerspalter, hvor havet engang i tidernes morgen er gået til.

Vejen videre

Man kan nu fortsætte videre ad cykelrute 47 eller spadserer/løbe bag klitterne mod vest. Den store P-plads ved Lille Kulgab skimtes i det fjerne. Her ender Rævehuslinien, og derfor kaldes den store P-plads for ”Rævehusparkeringen” og markerer skellet mellem Asserbo Overdrev og Melby Overdrev. Længere mod vest kan man skimte Liseleje Plantage, hvor hunde må gå løse – hvis man kan kalde dem til sig. Alle andre steder i vores rekreative områder skal man have hunde i snor undtagen på stranden, hvor det er tilladt uden for badesæsonen.



Tisvildevejen i stemningsfuldt modlys

Men vi skal videre, uden at det bliver for langt. Og langt handler lidt om, hvordan man kommer omkring. Gående bliver det strabadserende. For de tohjulede kan det blive hårdt, hvis man cykler ind i det lyngklædte overdrev. For løbere er overdrevet, stykket bag klitterne eller ude på selve stranden, indbydende og perfekt.

Stængehusvej

Man kan vælge to veje som gående – afhængigt af hvor man startede. Vil man tilbage til Slotsruinen, skal man tage grusvejen fra skovløberhuset, hvor bilerne må køre. Den hedder Stængehusvej. I 60'erne, inden der måtte køre biler gennem skoven til stranden, har jeg redet i næsten strakt karriere på denne grusvej fra asfaltvejen (Nyvej), og til den slutter ved havet. Vi var en flok ryttere, der forsøgte at følge med en trav-ekvipage, dvs. en sulky med en travhest, der skulle trænes på mile-distancens 1609 meter. Hu-vej hvor det gik. I dag ville man ikke kunne gøre noget sådant med al den turisttrafik, der finder sted.

Nordhuslinien

Den første tværgående vej, som er mulig, hedder "Nordhuslinien". Vælger man den, krydser man Bisp Absalonsvej, som højreførende går tilbage til Slotsruinen. Fortsætter man lige over, bliver grusvejen til et sandfyldt brandbælte, der fører forbi Harehøje og Louisehøj (Sortehøje). Masser af sand og stigninger, der provokerer vejtrækningen.

Bølleljangsvej

Men fortsætter man et stykke længere ad Stængehusvej, krydser Bølleljangsvej (en dejlig lang og lige grusvej). For ca. 12 år siden, da jeg var træner i løbeklubben Nordtrim, benyttede vi ofte denne lange, ensformige grusvej til at hærde psyken i forb.m. hel- og halvmaraton træning.

I princippet fortsætter den helt til Tisvildeleje Strandparkering, idet den ved trekanten går over i Strandvejen, hvor tre veje møder hinanden. Ja, faktisk 4 veje, for Asserbolinien bliver til Strandvejen ved den samme trekant.

Nu kan man vælge fx den højreførende grusvej, nemlig Bisp Absalonsvej, der stiger pænt, stille og roligt opad mod Slotsparthus, og vi er tilbage ved vores udgangspunkt, nemlig Slotsruinen.

Nordhuslinien igen igen

En brandbæltetur er også en mulighed. Den ender ved Gærdevej tæt ved Nordhus og er Hegnets længste brandbælte (dog kun brandbælte noget af vejen). Det er ca. 8,8 km langt og går til der, hvor den tidligere Melbylejr i Asserbo lå (op til Liseleje Plantage). Men det afhænger af, hvor man vælger sit udgangspunkt. Under alle omstændigheder gives der mulighed for at få rigtig mange kilometre i benene uanset befordringsmiddel (hvis man altså fravælger den 4-hjulede mulighed).

Man skal lige være opmærksom ved krydset "De seks Veje", fordi fortsættelsen af Nordhuslinien ligger og gemmer sig bag det smattede område ved branddammen ("Seksvejsdam"), hvor grusvejene Lejevejen og Stængehagevej krydser.

Værd at tænke på

Tilbage i tiden var der i vores område et næsten ikke-eksisterende vejnet bl.a. pga sandfygningen. De væsentligste brandlinjer i skoven har et samlet km-tal på omkring 30 km, og det var så måden, man kom rundt i skoven på enten gående eller med datidens heste- eller studetrukne vogne.

Siden har man fået påkørt ler- og stabilgrus, så de væsentlige grusveje i dag er blevet til nærmest "motorveje", fx Tisvildevejen og Bølleljangsvej (sidstnævnte var også engang en brandlinje), som gik fra Harehøj/Hvidehøje til Asserbo Plantage (Nyvej) med en længde på ca. 5,3 km.

Tisvildevejen var i 15-16-17-hundredtallet forbindelsesvejen fra Asserbo Slot via Torup landsby til Skovporten og Tisvilde landsby. God tur!



NYT FRA KULTURNAT TISVILDE'S BESTYRELSE

Vi havde planlagt et fantastisk program i 2020, med stor opbakning fra mange lokale. Nu er arbejdstøjet er på igen. Udskydelsen af Kulturnat Tisvilde betyder, at programmet bliver med flere interessante oplevelser, spændende kulturskatte er dykket op de sidste par måneder.

Skulle der stadig være nogle Tisvildeborgere, som sidder inde med interessante emner til Kulturnatten, er vi meget interesseret i at høre nærmere. Send venligst mail til kultur@kulturnattisvilde.dk

Det er ikke alle, der er klar over, hvad byen rent faktisk rummer af kultur og kompetencer. KULTURNAT TISVILDE er en vision om at synliggøre alle de kulturelle skatte, der gemmer sig i Tisvilde.

Derfor har vi lavet et program spækket med oplevelser, som løber af stablen første gang 16.10.2021 i tidsrummet 16:00-24:00.

Området strækker sig fra Tibirke Kirke til Naturrum ved stranden og kommer til at indeholde udstillinger, fortællinger, film, arkitektur, vandringer, kunstværker, samtaler, aktiviteter for børn og unge, dans, musik og meget, meget mere.

Der vil være shuttle-busser til transport, og via en app bliver du guidet og har mulighed for at finde alt relevant information om de forskellige aktiviteter.

Kulturnat Tisvilde er gratis og henvender sig til ALLE aldersgrupper – så kom og vær med, vi glæder os til at byde dig velkommen.

*Venlige Kulturhilsner
Formand Jan Erik Jørgensen*



KILDEGAARD

TISVILDELEJE

Hjemlig hygge og
afslappet atmosfære

**SELSKABER
KURSUS
BADEPENSIONAT
WEEKENDOPHOLD**

Vi glæder os til at se jer
Katrine & Thomas



Kildegaardsvej 5 - 3220 Tisvildeleje
+45 48 70 71 53
kildegaard-tisvildeleje.dk

Helene Muff Guldsmed

MODERNE OG SPÆNDENDE GULDSMED
I HELSINGE MED EGET VÆRKSTED



KIG IND I
BUTIK OG
VÆRKSTED

FULDT Udstyret smykkeværksted.
VI DESIGNER ELLER UDFØRER SPECIELLE OPGAVER
EFTER DINE IDÉER. NÆNSOM OG HOLDBAR REPARATION AF
SMYKKER. PROFESSIONEL, GRUNDIG OG
PERSONLIG BETJENING



Vestergade 21 | 3200 Helsingør | 2521 1206
info@helenemuff.com | www.helenemuff.com
Se hjemmesiden for åbningstider.



Kirkebladet

Tibirke Sogn

Maj - juni 2021

En hjælpende Ånd

Vi er på vej mod pinsen og fejringen af Helligåndens komme. Det er ofte svært at beskrive og definere hvad det er Helligånden kan og gør.

Det korte svar er, at den bevæger os og får os til at tro og derfor også får os til at handle i tro. Disciplene fik pinsedag styrken, sproget og Ånden til at drage ud i verden med ord og gerninger der vidnede om Jesus Kristus.

Det var godt at de handlede og gjorde noget. Det skal vi også, men i stedet for at drage ud for at frelse verden, kan vi starte med naboen. "Naboen" forstået som de mennesker vi har omkring os fordi vi bor i samme område, på samme vej, ses på arbejdet, når vi handler eller har børn i samme klasse osv.

Vi skal ikke nødvendigvis frelse nogen, men vi skal handle praktisk i hverdagen, når der er nogen som kan bruge hjælp. Vi skal handle i den ånd som den barmhjertige samaritaner blev et eksempel på.

For eksempel og især når nogen dør uanset om årsagen er alderdom, sygdom, selvmord og uanset alder, så er der brug for at du vågner op og tør tilbyde din hjælp til din "nabo". Det er ikke nok at tænke: "Jeg kan ikke se dem og møder dem ikke, så derfor klarer de sig sikkert" og hvis du så møder dem, så at sige: "Du må endelig ringe hvis du har brug for hjælp".

For nogen mennesker kan et dødsfald i familien være en så stor katastrofe og lammende sorg, at de ikke magter at bede om hjælp. Og nogen vil også forsøge at opretholde en facade, mens hjertet og al fast struktur i hverdagen er brudt sammen. - Fordi man ikke beder om hjælp, betyder det ikke, at man ikke har brug for hjælp!

Jeg tænker, at vi skal slippe berøringsangsten og insistere på at hjælpe. Det er slet ikke sikkert, at du skal spørge om lov, men bare insistere på at lufte hunden, lave aftensmaden (kan du ikke komme ind, så stil den udenfor døren), smøre børnenes madpakker, hjælpe med lektier, gøre rent eller slå græsset, køre bilen til service osv.



Hvor meget der skal tales om må tiden vise, men med den praktiske hjælp er du med til at bryde en eventuel isolation og du er med til at få en hverdag til fungere med en vis normalitet.

Du kan ikke leve den sorgramtes liv og han eller hun skal heller ikke leve (leve op til) dit liv. Men den praktiske hjælp er en konkret hjælp her og nu, som viser at du er til stede også selv om du ikke rigtig ved hvad du skal sige til trøst. Det er højst sandsynligt at du egentlig slet ikke skal sige så meget, men bare være praktisk. Det kan være at samtalen kommer med tiden, men du er der lige nu for at hjælpe med noget praktisk, så lad være med at bekymre dig om det.

Nogen gange kan der også være behov for at du gentagne gange bliver ved med at tilbyde din hjælp. Vi taler om uger, måneder, måske år, for den sorgramte kan have dage og perioder hvor han eller hun vil være alene og andre tidspunkter hvor der er brug for det du kommer med.

Lad pinseånden
- den insisterende -
komme over os alle!

Sognepræst
Ulrik Pilemand

Mød præsten på gade og strand

Nu kan du snart møde cykelpræsten rundt om i Tisvildeleje! Med cyklen vil jeg gerne blive mere synlig i gadebilledet både for fastboende, turister og sommerhusgæster, der vil vide hvad der sker i kirken, og har lyst til at tale med en præst om stort og småt.

Jeg håber, at I kommer og siger hej, når vejret lokker til at sidde ude og gaden summer af liv!
Sognepræst Ulrik Pilemand



Savner du Minikonfirmander og Babysalmesang? - det gør vi også!

Derfor er kirkesanger Trine Schousen gået i gang med planlægning af en omgang BABYSALMESANG og hele holdet bag MINIKONFIRMANDER (det er både præster, organist og kirkesangere) er i tænkeboks med tilbud til et nyt hold. **Nu hvor vi igen må mødes flere!**

Hold øje med hjemmeside og facebook - snart er der nyt!

Ny formand for menighedsrådet

Jeg hedder Kenneth Øhlenschläger Buhl, og blev som nyvalgt til Tibirke Sogn menighedsråd formand i november 2020. Jeg er 58 år og bor i Tisvildeleje sammen med min kone, Joanna, og vores fire børn, Nikodem på 18, Adam på 15, Simon Peter på 6 og Julia Margaretha på 1 år. Jeg har boet i Tisvildeleje siden 2001 og kommer oprindeligt fra Nordjylland. Jeg startede i Søværnet i 1981 for at blive søofficer og blev udnævnt premierløjtnant i 1986. Herefter gjorde jeg tjeneste først i undervandsbåde, senere i inspektionsskibe og diverse stabe. Jeg har været udsendt i alt fem gange i internationale missioner på hhv. Balkan, Irak, Sudan, Afrikas Horn samt Afghanistan. Siden 2014 har jeg gjort tjeneste på Forsvarsakademiet på Svanemøllen Kaserne som forsker ved Institut for Strategi. Jeg er uddannet jurist fra Københavns Universitet og har en ph.d. grad fra Syddansk Universitet, hvor jeg også er ekstern lektor i folkeret.



Troen har været min følgesvend siden mine yngste år. Bevidstheden om det at være kristen startede med, at min moster læste højt fra "Børnenes Billedbibel". Især på de internationale missioner har troen spillet en stor rolle, og så vidt muligt har jeg deltaget i gudstjenesterne, som vores felt- og orlogspræster har holdt. Her ser man rigtigheden i udsagnet om, at der ikke findes ateister i et skyttehul, da de fleste af soldaterne deltager.

Min kone arbejder som afløser på Trongaarden og kommer oprindeligt fra Polen. Hun er derfor, ikke overraskende, troende katolik. Vi har begge været aktive kirkegængere i de lokale kirker, om end det er blevet mere udfordrende, efter vi fik vores datter.

Som formand vil jeg arbejde for, at kirken bliver nærværende på en lavpraktisk måde. Denne tilgang synes at nyde stor tilslutning i hele menighedsrådet. Det har sandt at sige været en udfordring i disse COVID-19 tider. Jeg ser derfor frem til, at restriktionerne letter, så menighedsrådet for alvor kan komme i gang med dette arbejde.



Grundlovsdag på Præstens Mark 5. juni kl. 14.00

Årets taler er

Michael Böss

Dr. phil. lektor emiritus v/ Aarhus Universitet.

Michael Böss er historiker, foredragsholder, skribent og forfatter til bl.a. bogen "Det demente samfund" - om historieløsheden i nutidssamfundet.

FÆLLESSANG | KAFFE & KAGE PØLSER PÅ GRILLEN

Hygge under parasollerne!
Vi satser på sol. Alle er velkomne.

Arr: Vejby Menighedsråd

Mødeplan for Tibirke Menighedsråd 2021

Alle møder er offentlige og holdes i Gretely fra kl 19.00.
6. maj, 10. juni, 11. august, 9. sep., 20. okt., 17. nov., 9. dec.

OBS: PT er møder uden off. adgang pga. corona og møder holdes i Sognegården, Vejby

KIRKEBIL
bestilles på
tlf. 4870 7785
senest 2 dage før,
fredag senest
kl. 10.00

KONTAKT & INFO

Sognepræst Kbf.
Ulrik Pilemand
Kirkebakken 4, 3210 Vejby
Tlf.: 4870 6294
up@km.dk
Mandag fri

Sognepræst
Jeanne von Benzon
Træffes efter aftale
Tlf.: 24 91 79 70
jgvb@km.dk
Mandag fri

Kirkekontoret
v/ kordegn Gitte Nielsen
Kirkebakken 4, 3210 Vejby
Træffes tirsdag, onsdag
& fredag kl. 9-13
tlf.: 2440 8073

Tibirke Kirkegårds kontor
Graver Henrik Müller
Tlf. 4870 7785
Tirsdag - fredag kl. 9 - 10

Menighedsrådsformand
Kenneth Buhl,
Haredalen 3,
3220 Tisvildeleje
Tlf: 2467 8201
kennethbuhl@yahoo.dk

Næstformand
Sven Wichmann
Vesterprivej 18,
3220 Tisvildeleje
Tlf.: 4060 4933

Kirkeværg
Yvonne Alex
Solmarken 7,
3220 Tisvildeleje
Tlf: 2336 2971

WWW.TIBIRKEKIRKE.DK

Nyt fra menighedsrådet

Som formand for menighedsrådet vil jeg gerne fremover bruge dette forum til at orientere om Menighedsråds virke.

Det nye menighedsråd tiltrådte ved kirkeårets begyndelse, den første søndag i Advent, 2020. Foruden jeg selv er Sven Wichmann (næstformand), Yvonne Alex (Kirkeværge), Anne-Marie Schuhaiber (kontaktperson for personalet), Torben Müller (kasserer) samt Niels Worm (menigt medlem med særligt ansvar for kirkekalkning) blevet valgt ind. Derudover er de to lokale sognepræster, Ulrik Pilemand og Jeanne Gamel von Benzon "fødte medlemmer".

Menighedsrådets opgaver kan overordnet beskrives i følgende tre kategorier:

Først og fremmest skal forkyndelsen af evangeliet støttes gennem diverse aktiviteter, som f.eks. støtte til børnegudstjenester.

Menighedsrådet er også ansvarlig for driften og vedligeholdelsen af kirkens ejendomme, herunder kirkegården. Derudover er vi også arbejdsgivere for kirkens ansatte, dog ikke vores sognepræster.

Disse opgaver er fastlagt i lovgivningen, og lad det være sagt allerede her – der er tale om opgaver, der kræver en vis indsigt, bl.a. i offentlig forvaltning. Her kommer min baggrund som jurist mig til gode, men det gør det ikke alene.

En større opgave, som vi har overtaget fra det tidligere menighedsråd, er den indvendige kalkning af kirken. Det er på høje tid, da loftet er godt tilsødet af brugen af levende lys flere steder. Der stilles her store krav til faglighed samt beskyttelse af inventaret, bl.a. den fantastiske altertavle fra 1473. Derfor har Nationalmuseet stillet nogle krav til arbejdets udførelse. Det betyder, at udgifterne hertil samlet løber op i et beløb, der ligger et pænt stykke over en mio. kroner.

Det betyder også, at kirken bliver lukket fra 10. maj og ti uger frem, mens arbejdet pågår.

Da der er tale om en opgave, der skal gentages ca. hvert tiende år, har der været overvejelser fremme om at udskifte en del af de levende lys med elektriske lys. Der er flere fordele herved, og umiddelbart giver det god mening at skifte lysene, der hænger i siderne. Mht. lysekronerne og belysningen under hvælvingerne er der mange anerkendelsesværdige følelser. Der vil derfor først blive taget endelig stilling til denne del af belysningen, efter der har været en lokal dialog herom.

Når Corona restriktionerne forhåbentlig er lettet hen over sommeren, vil menighedsrådet derfor afholde et borgermøde i Gretely herom. Her vil vi også gerne tale om fremtiden for Gretely, som her i februar fik nyt stråtag. Jeg vil komme ind på nærmere detaljer herom, når tiden nærmer sig.

Kenneth Buhl,
Formand, Tibirke Menighedsråd

3220ARTS&CRAFTS



Ikon - Eva Müller

UDSTILLING I SOGNEGÅRDEN KRISTI HIMMELFARTSDAG - 2. PINSEDAG 13. maj - 24. maj.

Sognegårdens lyse lokaler danner ramme om en udstilling af de seneste værker indenfor tegning, akvarel, akryl- og oliemaleri, glaskunst, keramik, stentøj, grafik, skulptur, mixed media og ikoner udført af kunstnersammenslutningen 3220ARTS&CRAFTS seks medlemmer:

Finn Dam Rasmussen | Viggo Kierkegaard
Christina Bardram | Hans Friedrichsen | Britt Salver
Eva Müller

Udstillingen åbnes Kristi Himmelfartsdag kl. 11 af sognepræst Ulrik Pilemand (*Det bliver ude eller inde alt efter vejr og antal besøgende, for vi overholder naturligvis alle COVID-19 forholdsreglerne.*)

Alle er meget velkomne hver dag mellem kl. 11 og kl. 16
Der er gratis adgang og kaffe på kanden.

Sted: Sognegården, Kirkebakken 4, 3210 Vejby.
Åbning: Kr. Himmelfartsdag torsdag den 13. maj kl. 11-16.
Sidste dag: 2. Pinsedag den 24. maj kl. 11-16.

Arr. Vejby Menighedsråd og 3220ARTS&CRAFTS

Gudstjenester / Vejby og Tibirke kirker

KIRKEBIL

bestilles på
tlf. 4870 7785
fredag senest
kl. 10.00

Maj

Dag	Dato		Vejby	Tibirke	Præst
Lørdag	1.		10.00 og 11.30 Konfirmation		Ulrik Pilemand
Søndag	2.	4. s.e.påske	9.00, 10.30 og 12.00 Konfirmation	Ingen gudstjeneste	Ulrik Pilemand
Lørdag	8.			10.00 - Konfirmation	Ulrik Pilemand
Søndag	9.	5. s.e. påske	Ingen gudstjeneste	10.00 - Konfirmation	Ulrik Pilemand
Torsdag	13.	Kristi Himmel- fartsdag	9.00 - Gudstjeneste 12.00 - Dåbsgudstjeneste	Lukket	Ulrik Pilemand
Søndag	16.	6. s.e. påske	10.30	Lukket	Ulrik Pilemand
Torsdag	20.		14.00 Gudstjeneste Trongården		Ulrik Pilemand
Lørdag	22.		10.30 - Dåbsgudstjeneste		Jeanne von Benzon
Søndag	23.	Pinsedag	10.30	Lukket	Jeanne von Benzon
Mandag	24.	2. pinsedag	9.00	Lukket	Michael Porsager
Søndag	30.	Trinitatis	10.30	Lukket	Ulrik Pilemand

Juni

Dag	Dato		Vejby	Tibirke	Præst
Søndag	6.	1. s.e trinitatis	10.30	Lukket	Ulrik Pilemand
Søndag	13.	2. s.e trinitatis	10.30	Lukket	Ulrik Pilemand
Torsdag	17.		14.00 Gudstjeneste Trongården		Ulrik Pilemand
Søndag	20.	3. s.e trinitatis	10.30	Lukket	Jeanne von Benzon
Lørdag	26.		10.30 Dåbsgudstjeneste		Jeanne von Benzon
Søndag	27.	4. s.e trinitatis	10.30	Lukket	Jeanne von Benzon

Juli

Dag	Dato		Vejby	Tibirke	Præst
Søndag	4.	5. s.e. trinitatis	10.30	Lukket	Jeanne von Benzon
Søndag	11.	6. s.e. trinitatis	10.30	Lukket	Jeanne von Benzon
Torsdag	15.		14.00 Gudstjeneste Trongården		Jeanne von Benzon
Søndag	18.	7. s.e. trinitatis	9.00	10.30 Genåbningsgudstjeneste	Jeanne von Benzon
Søndag	25.	8. s.e. trinitatis	10.30	9.00	Ulrik Pilemand

 SOS
BØRNEBYERNE

STØT...

... Tibirke Sogns 2 fadderbørn,
Aklilu og Angel Selelo

STØT VORES SOS BØRN - MOBILEPAY 12 40 10

Også små bidrag tæller!



Læsekreds II

Endnu er læsekreds,
nemlig LÆSEKREDS II,
er klar til start!

Skal du være med, så
kontakt sognepræst
Ulrik Pilemand på
4870 6294 eller på
up@km.dk

KIRKEN TIL TJENESTE

På kirkens hjemmeside
www.tibirkekirke.dk
finder du info om Vielse,
Fødsel, Dåb, Navngivning,
Dødsfald, Navneændring
og Konfirmation.



Noah Norrid

Galerie
Det er kunsten
 Tisvildeleje

Hovedgaden 65 F - 3220 Tisvildeleje
 (Gennem porten i Siriushouse)



Lori Mirabelli



Helle Louise Kierkegaard



Patra Lundkvist

Billedkunst Keramik Møbler Lamper

Hjemmeside: www.deterkunsten.dk

Facebook: Det er Kunsten

Instagram: deterkunsten

Mobil: 26166380

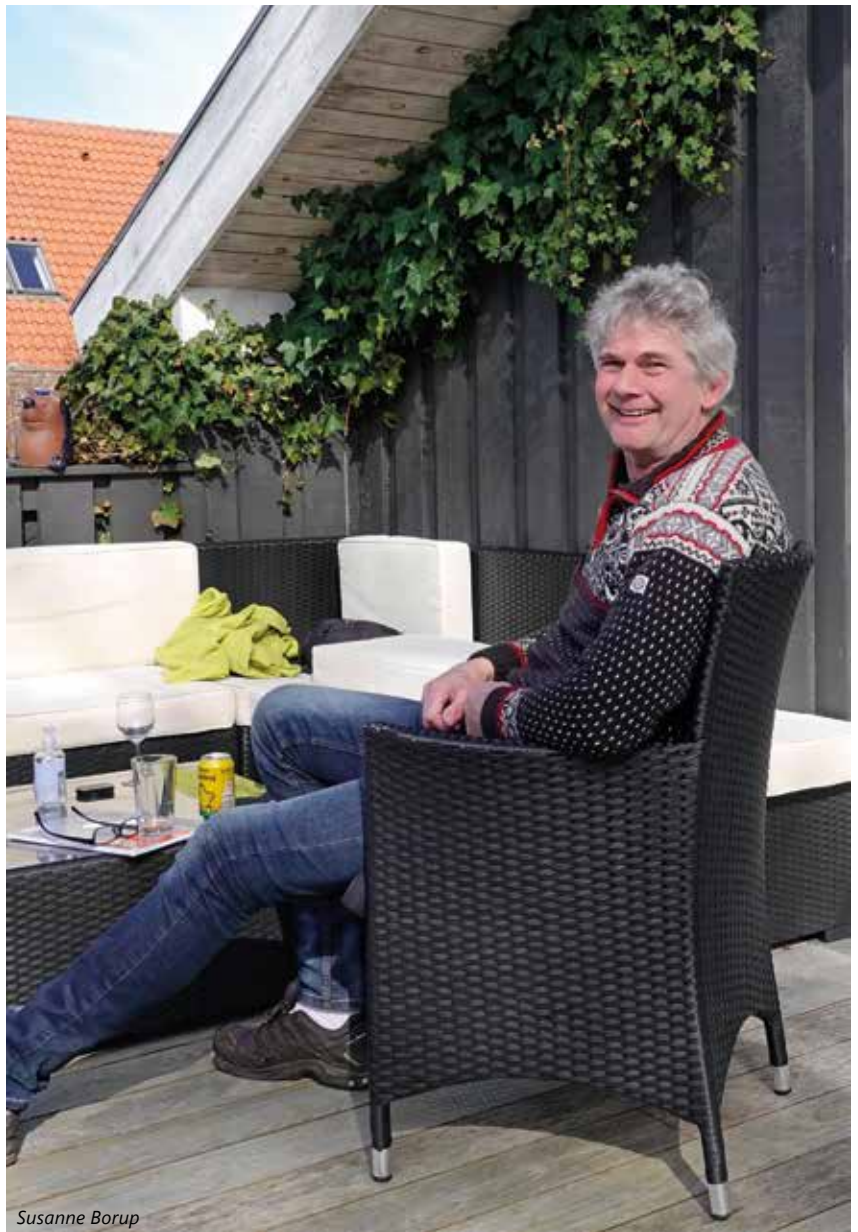
7 SPØRGSMÅL TIL EN TISVILDER

Den sidste solskinsdag i påsken kunne forbipasserende fodgængere på Nyvej se tre mennesker sidde på terrassen og ”nyde” den sol, som DMI havde lovet, - en sol som imidlertid var dækket af tynde skyer, hvorved dagtemperaturen faldt med adskillige varmegrader. Hvis man dertil lægger dagens kolde, bidske nordenvind, kan man trække endnu et par grader ud af forårsluften, og så forstår man bedre de undrende blikke, de forbipasserende tilkastede de tre på terrassen.

Selskabet havde forsamlet sig i tiltro til, at den sol og de pæne varmegrader, vejrtjenesten havde udlovet, ville vise sig, men endnu en gang blev vi overhalet indenom af de højere luftlags uberegnelighed. I sandhedens navn var vi ved ankomsten blevet mødt med et ”tror I ikke, at vi skal rykke indendørs?”

Vi havde tøvet lidt, for vores vært havde stillet et forslag med en vis fornuft. Alligevel takkede vi nej, for nu har vi taget hensyn, holdt afstand og undladt det opsøgende TisvildeNyt-arbejde i det meste af et år, og kun denne gang ladet os lokke af forårssolens varme i begyndelsen af påskeugen og de bristefærdige knopper i haver og skel til igen at gå ud og tale med et levende menneske, - under iagttagelse af alle forsigtighedsregler og udendørs, hvor smittefaren ifølge sagkundskaben er meget mindre. Følgelig afslog vi værtens ganske fornuftige forespørgsel, og derfor sad TisvildeNyts to medarbejdere på en terrasse med kølig hvidvin i glas set og stillede sine 7 spørgsmål til en Tisvilder, der havde ikklædt sig en tyk vintertrøje. En Tisvilder, som ved vores opringning ikke havde tøvet et sekund men sagt, at vi bare kunne komme, og som sammen med fru netop havde afrundet en påsketradition: gennemførelse af den årlige Påskemarch, som i år, trods den var aflyst af arrangørerne, alligevel blev gået sammen med nogle få venner og familiemedlemmer.

Idéen opstod, da TisvildeNyts to omkringløbende medarbejdere, der i mange måneder havde følt sig som indelukkede husdyr, der ikke havde været på græs længe, så endnu en deadline nærme sig og fik idéen til et udendørs møde. Som tænkt, så gjort, og glade og oplivede havde de sat sig på cyklerne og trillet ud i et forårskådt Tisvilde med påske-åbne butikker og serveringer. På Hovedgaden brusede trafikken som på en sommerdag, med gående og bilende samt dem i motions-lycra.



Vi snoede os elegant udenom dem alle, og lidt senere landede vi i sikkerhed på matriklen på Nyvej, hvor Johan Vedel stod klar og, sagde han, havde læst op på de syv spørgsmål, tænkt tanker og varmet sindet op. Inden vi kastede os over dagens agenda, fik vi naturligvis lige rundet tidens epidemiske (u)væsen, og Johan fortalte med en vis begejstring, at han på det seneste havde været fysisk på arbejde for at ”køre en ny kollega ind”, hvilket var umuligt via en skærm, og derefter var det vores tur til at udtrykke fornøjelse over den antracitgrå farve, som Anette og Johan har malet deres træhus med, og som TisvildeNyts to omkringcyklende syntes klæder huset, som tidligere var lysegråt. Vi fik samtidig lidt at vide om, hvordan det er at bo lidt væk fra byens centrum og Hovedgade og Johan bekræftede, at det er en fornøjelse ikke at bo midt i mylderet, og kunne kun komme i tanke om opstandelsen, da Nyvej skulle laves om fra grusvej til asfaltvej, som den eneste torn i buketter af glæder.

Og efter opvarmnings-snakken var vi klar til at spørge Johan:

1. Hvor kom du fra, inden Tisvilde fik glæde af dig?

”Niende sal i Bellahøj” kommer det kort og kontant fra Johan, mens han smiler for at understrege springet fra Bellahøj til den meget anderledes adresse, han bebor nu.

”Dér blev jeg født, midt i lejligheden, som søn af en far og en mor, der senere blev skilt og på den måde fik splittet den lille familie med far og mor og tre børn. Jeg har i mit liv måttet forholde mig til rigtig mange adresser, fordi jeg havde forældre to steder. De flyttede adresser af og til og havde desuden fritidshuse, - men mit HJEM, - det blev, og er, Tisvilde. Det har jeg bestemt!”

2. Hvad bragte dig til Tisvilde?

”Min farmor havde en grund på den vej, der senere kom til at hedde Åkirkesvej, og på grunden havde hun fået placeret en gammel togvogn, som gjorde det ud for sommerhus. Min far kom der, senere min far og mor, og da jeg kom til verden, kom også jeg til Tisvilde i ferierne, - et meget anderledes Tisvilde med langt flere købmænd, et vaskeri, en skomager og en boghandler, en manufakturhandler, - og så en sommerfest på fodboldbanen. Med tiden kom der et sommerhus på grunden derude. Det blev bygget i moduler af en onkel, der arbejdede med sådan noget, og det ligger derude stadigvæk og ligner sig selv. Selv den sorte maling i loftet på min storebrors lille soveværelse er der stadig!” fortæller Johan og griner bredt, da minderne fra dengang dukker op og bliver fortalt.

”Men, som sagt: Min far og mor blev skilt, - min mor fik sommerhuset og min far beholdt huset i Brønshøj, hvortil vi var flyttet fra Bellahøj. Senere fik min mor en lejlighed i Hørsholm, og jeg og min søster boede hos hende dér. På et tidspunkt fandt hun på, at vi skulle flytte op i sommerhuset i starten af maj og blive der til sidst i september. Da jeg var 10-11 år opsigde min mor lejligheden i Hørsholm og flyttede her op permanent. Logistisk set ville det nemmeste for mig derfor være at begynde i den lokale folkeskole, - men det var sværere end som så, for mine forældre havde gjort mig til lilleskolebarn på Bernadotteskolen, og da min mor gik til Tisvilde Skole og fortalte Knud Larsen om mig, så kom de ret hurtigt frem til, at det ville være en massakre at placere en dreng, der havde gået 4-5 år på Bernadotteskolen og endnu ikke havde lært at skrive, i en regelret folkeskoleklasse med disciplinert indlæring og tiltaleform.

Det betød så, at jeg skulle med tog frem og tilbage til København hver dag, og det fortsatte jeg med til og med 9. klasse. Da var jeg så også blevet grundigt træt af lilleskole og togrejse, så på eget initiativ meldte jeg mig til 10. klasse på Bjørnehøjskolen.

Men Tisvilder, det var jeg altså blevet! Og det blev jeg ved med at være, - Tisvilde var og blev HJEM!!!” slutter Johan dette spørgsmål af med, - som en salut, der sladrer om, at udsagnet ikke bare er en tilfældig tanke, men virkelig betyder noget for ham.

Haveaffald

afhentes med kranbil
for grundejerforeninger og private
Levering af grus, sten, muldjord og flis
samt afhentning af byggeaffald m.m.

Maglebjerggård

Torben Christensen
Maglebjergvej 12 • 3200 Helsingør • 20258652

SVANECENTRET - Spirituelt Center for Meditation og Undervisning

Spirituelle Udviklingskurser på den Hellige Græske Ø Patmos
14 dage i april, juli og september i ”A Course in Miracles”.
Retræte ophold på Patmos med Behandling og Rekreation.

Børnebehandling. Samtale. Massage. Kranio Sakral Terapi.
Myro Reflex Terapi. Kinesisk Akupunktur.
Grupper og individuelle sessioner. Ring og hør.



SVANECENTRET

v/Pernille Kondo • www.svanecentret.dk
Tisvilde Bygade 14 • 3220 Tisvildeleje
svanecentret@mail.dk eller
Tlf. 5134 1896 / SMS 8 - 9 hverdage

Vi har feriegæsterne Men mangler jeres hus til udlejning



47 74 63 34

Feriepartner Liseleje

Liselejevej 60, 3360 Liseleje



Feriepartner.dk

Zoneterapi FDZ

Massage

Mentaltræning

Foredrag om tankens kraft



Rikke Njust



Hovedgaden 18b 3220 Tisvildeleje
Ring 61789092 rnjust27@gmail.com

3. Hvad bestiller du i Tisvilde?

"I Tisvilde, da jeg først følte mig rigtig bosat her, løb jeg ind i en kæmpeflokk af bekendtskaber. Allerede da jeg flyttede herop var det Marianne Åkirke og Lotte David, som boede lige i naboskabet, der blev mine nærmeste venner og senere "førte mig ud i verden" og delte deres venner med mig. De betød alt for mig, da jeg var barn og ung, og vi var så meget sammen, at vi kaldte hinanden for søskende. Senere kom Bjarne til, og vi har nu haft et 45 år langt venskab, så vi betragter os som brødre.

Men altså, det var en kæmpeflokk af nye bekendtskaber, jeg fik, et helt netværk af mennesker, som jeg stadig omgås. 80% af dem kom via Marianne, resten gennem H.U.C og gennem det job, jeg senere fik som bartender og tjener på Skipperkroen, som alle blev ved at kalde den, trods ejerens ihærdige forsøg på at skifte navnet ud med først "Hesperia", siden "Centrum". I dag hedder stedet Tisvilde Kro, men de konservative Tisvildere fremturer med at benævne den Caféen", fniser Johan og har svært ved at undertrykke en vis sympati for byens stædighed.

"Der var fast arbejde i 7-8 år hele sæsonen. Fridagene var når det regnede så meget og så længe, at kunderne udeblev. Jeg kunne sove længe, men skulle være der klokken 10, når ølvognene ankom for at læsse varer af. Klokken 11 kom de første gæster, og derefter kom frokost-rykket, så eftermiddagens hyggedrinks, middags-rykket, og til sidst var det nat-bar for resten. Herligt arbejde!

Hvad angår min borgerlige karriere, så gik jeg på HF og senere på Niels Brocks Handelsskole, bare for at jeg "ikke skulle gå og dandere den!", som det hed sig. Men tiden på Skipperkroen reddede mig såvel økonomisk som socialt, - og jeg nåede som regel også at møde, når der var en eksamen inde i København.

Senere tog jeg en H.A. i erhvervsøkonomi og blev cand.merc., og når jeg i dag kører ud af byen, er det fordi, jeg er projektleder i Fredensborg Kommune, hvor det er mit ansvar at inspirere og hjælpe borgerne til grøn omstilling, og til hvordan de skal spare på energien.

Desuden har jeg meget med iværksætterier at gøre. Det omfatter kommunikation og markedsføring, og meget af arbejdet er ret teknisk, med maskiner og IT, så derfor har jeg en del samarbejde med ingeniører."

Pause ... og så smilet igen: "Når jeg så er færdig med dagens arbejde og på vejen hjemad kører ned ad bakken efter Taagerup ude på Kildevejen, så letter noget i mig, - så er jeg "hjemme". Og næste trin er Tibirkebrobakken, hvor jeg kan se ud over Tibirke og Lundene og lysene på Åkirkesvej, - så er jeg "helt hjemme".

Anette og jeg købte huset her på Nyvej i '93, og inden da boede vi i sommerhus på Engblommevej, lige nogle meter på den "forkerte" side af 3220-grænsen."

4. Hvad får du i øvrigt tiden til at gå med i Tisvilde?

"Bortset fra at "hjemmet er min platform", så må jeg sige, at jeg ikke har været særlig vild med at blive bundet fast op på noget frivilligt arbejde. Til gengæld giver jeg gerne en hånd med, hvis nogen ringer og er i bekneb. Men jeg har da siddet i bestyrelser i børnenes dagpleje, børnehave og skole, har været dirigent ved en del generalforsamlinger og suppleant i vandværksbestyrelsen, så jeg har ikke holdt mig helt uden for det frivillige arbejde. Men jeg vil sige generelt, at det irriterer mig, at bestyrelsesarbejdet i de fleste foreninger i byen (og andre steder) ikke bare drejer sig om almindeligt bestyrelsesarbejde, men sammenblandes med en masse praktisk arbejde med at hente og bringe og sætte op og tage ned."

Her ser de to TisvildeNytter op, for det er ikke sådan, de kender Johan, og forklaringen kommer prompte fra Johan: "Ja, misforstå mig ikke, jeg har ikke det fjerneste mod at være med til at stille stole eller telte op og sætte dem på plads igen. Og hvis man ringer og spørger mig, om jeg vil hjælpe med det, så kan man være ret sikker på, at jeg kommer!! Men for mig er bestyrelsesarbejde, og det gælder lige fra toppen af erhvervslivet til små frivillige foreninger, at man vælges til at stå for den overordnede ledelse med organisering af drift, regnskab og planlægning. Og hvis jeg vælges, så vil jeg ikke være "fanget" af at skulle stå for en masse tilfældigt praktisk arbejde. Så bliver jeg "gift med" det, og det vil jeg ikke. Men jeg vil gerne hjælpe, hvis jeg bliver spurgt, for så kan jeg tage stilling til det fra gang til gang.

Men bortset fra det så støtter Anette og jeg byens foreninger, og vi er vildt imponerede over det kæmpe arbejde, som Idrættens Venner udfører! Det er stort!! Og vi kommer hver gang: Påskemarch, loppemarked, Tisvilde går i fisk, som er sådan en ægte Tisvilde-fest, hvor vi kan sige "hø-hø, turisterne har slet ikke fundet ud af, at vi er startet".

Så vi vil gerne bruge foreningslivet og slås for dets eksistens, hvis der er et grundlag og en motivation i foreningen for at holde den oven vande. I det hele taget er motivation noget af det, jeg tror mest på her i verden. Det er drivkraften for alt. Det stammer nok fra mine ni år i lilleskolen: "gør det, du er motiveret til, - under ansvar for fællesskabet og den enkelte". Læringsmæssigt kan jeg godt se hullerne i argumentationen, men har altså også erfaret hullerne i folkeskolens læring, hvor 25-30 umotiverede børn sidder og spiller meget tid. Sammenhold det med en håndboldtræning, hvor en træner kan stå med 45 af de samme unge og bare sige: SÅ gør vi sådan, - og så gør de det. Fordi de er motiverede!! Jeg har et sjovt eksempel med min datter, Nanna, som absolut IKKE kunne sin elementære matematik efter alle sine mange år i skolen. Men da hun skulle bruge det i sin journalistuddannelse, så gav det mening, og 3 måneder efter kunne hun alt om statistik og procentregning m.m. Fordi hun var motiveret!"

5. Hvad synes du, er det bedste ved Tisvilde?

Der breder sig et stort, varmt smil på Johans ansigt, da han siger: ”Det bedste, - det ER Tisvilde!!! Da jeg var barn og søndag morgen kørte med min far til bageren, så lærte han mig ”at vende vandet”, og jeg skal stadig lige ”ned og vende vandet” på vej hjem fra arbejde for at få den dimension med, inden jeg lander på Nyvej.

Jeg er lykkelig for, at Tisvilde er der, og at jeg er landet her og føler mig hjemme efter min omskiftelige ungdom med de mange adresser. Jeg holder af tanken om, at man ikke kan komme videre end til P-pladsen. Der ender Tisvilde og min verden, man kan kun komme tilbage derfra. Og tanken om, at Tisvilde ikke kan blive større, - der er simpelthen ikke plads til det, det er skønt at vide.

En anden ting er Tisvildes to årstider. Vi bor ”alene” heroppe, og når maj måned ender, så glæder vi os til, at der bliver liv og flere mennesker heroppe, og i slutningen på august, så glæder vi os til, at de tager afsted igen, og roen kan sænke sig over vores lille by. Hemming Hartmann fortalte så levende og fint om det i ét af sine radioprogrammer: At det gik fra ”kommer de ikke snart” til ”skal de ikke snart hjem”.



RP



KERAMIK
UDSTILLING & SALG

Finn Dam Rasmussen, Haredalen 4, Tisvildeleje
Normalt åben daglig 11-17 – eller efter aftale på tlf. 29366854
www.finnkeramik.dk



**TIBIRKE
KUNST**

Eva Müller
Ved Kirken 4
3220 Tisvildeleje

Åben hver lørdag 14-17
samt efter aftale
Tlf: 4870 9121
Mail: eva@tibirkekunst.dk

LANDBOTIKKEN – stedet hvor landboerne handler



Spar 10%
På dit næste køb, ved aflevering af denne annonce
Gælder i maj og juni 2021

NAG

LandBOTikken

NAG LandBOTikken tilbyder:

- Alt til dyr – store og små
- Hunde- og kattefoder samt tilbehør
- Hestartikler
- Løgetøj
- Plænegræs, havegedning og haveredskaber
- Vildtfuglefrø
- Træpiller, briketter, tyngsolie og dieselolie

Kig forbi – vi har mere, end du tror!

NAG LandBOTikken
Vestergade 12 • 3200 Helsingør
Tlf. 48 79 50 00 • www.nag.dk

NAG Borup
Borupvej 65 • 3320 Skævinge
Tlf. 48 28 90 58

6. Hvad synes du, er det værste ved Tisvilde?

”Egentlig er jeg enig med dem, som har sagt, at der ikke er noget, der er værst ved Tisvilde. Ellers var vi jo heller ikke blevet her, vel? Mange nævner så alligevel vores lokale sociale medie ”Tisvilde Hele Året”, men det er jo faktisk ikke en Tisvilde-ting, det er jo et globalt problem med de sociale medier, - og så kan man jo bare lade være med at læse det! Eller også trækker de Musik i Lejet frem og slår ud efter uge 29 og al dens uvæsen. Men på ét eller andet plan har uge 29 jo altid været her. Det er feriens midtpunkt, alle har fri, der er næsten altid sol og godt vejr, så kommer der jo folk op fra stenbroen eller villakvartererne. Med hensyn til Musik i Lejet så må jeg, som ansat inden for iværksætterier, give ros til foretagendet. For selv om det i bund og grund er for stort til Tisvilde, så er arrangørerne af-sindigt dygtige, lydhøre og gode til at styre tropperne, og det er velfungerende og fedt og hyggeligt, og skal der være et Musik i Lejet, så hører det til i Tisvilde, og ikke i Hornbæk eller Liseleje. Det er en Tisvilde-ting! Selv om det logistisk set ville passe bedre andre steder.

Men det er med til at skubbe til den skrøbelighed, som jeg ser i Tisvilde. I Hornbæk har de nyrige/de hvide polotrøjer magten, men her står vi alle, landliggere, fastboende, endags-turister, rige og fattige i samme kø hos købmand og bager. Geografien er fast, der er ikke nye områder at opdage og omdanne til bebyggelse. De fleste landliggernes familier har haft huset siden 1920’erne, de er kommet her med pli og respekt for den fastboende befolkning og deres levned og erhverv. Skrøbeligheden, jeg omtalte, består i, at der nu er begyndt at komme yngre, nyrige susende ind, fordi Tisvilde er hot. Som det gamle fiskerhus, jeg læste om i går. Jeg aner ikke hvem, der har købt det, men de har jo betalt en helt sindssyg pris for det!

Millionerne sidder løst, og groft sagt køber de ind for at vise omverdenen, at de har råd til at betale en masse millioner for et hus i Tisvilde, og så kan de jo nemt købe dem alle sammen, fordi mængden jo netop ikke er uendelig! Og de har ikke nødvendigvis de klassiske værdier, som de gamle landliggere havde.



BRILLER · SOLBRILLER · KONTAKTLINSER

THIELE

W/OPTIKER CHRISTIAN SCHÖNBECK

HELSINGE
ØSTERGADE 27 TELEFON 48 79 83 14
E-MAIL: HELSINGE@THIELE.DK



Så det er en balance, der risikerer at tippe på et tidspunkt, hvis der kommer mere af det, end byen kan opsuge. Vi må håbe, at udviklingen stadig går i bølger, og at vi bare er på en bølgetop nu.”

7. Hvad er dit største ønske for Tisvilde?

Vi nærmer os afslutningen og Johan mener tydeligvis, at vi nu er ved noget afgørende vigtigt, da han med tryk på siger, at ”det altafgørende er, at Tisvildes fastboende kerne skal fortsætte med at eksistere, og det kræver selvfølgelig, at skole, børnehave og idrætsforening ikke forsvinder, for så kommer der ikke nye unge familier med børn til. Det er skønt at se og høre, at de nye familier, vi har fået herop, synes det er fuldstændig fantastisk, at man kan bo og udvikle sine børn i fred på et sted som her, hvor alle årgange ved hvem hinanden er, og hvor man kan pleje sine rødder og stå sammen om at pleje lokalsamfundets rødder. Det er vigtigt!! Min datter Nanna har en smuk formulering, når hun skal beskrive byen for sine udenbys venner: ”Mine venners forældre, er mine forældres venner”, - den sætning siger meget, og jeg er så enig!”

Et smukt punktum for en lang samtale i et køligt, coronaramt Tisvilde slutter her. Det er ikke utænkeligt, at samtalen kunne have varet, så vi skulle have delt Johan over to numre, for vi har været i selskab med en Tisvilder, der ikke bare bor her men også virkelig mener noget med (og om) at bo her. Forskelligheden mellem Tisvildes fastboende er stor og spændende, men det er ikke uvæsentligt, at der blandt de mange også er nogle, der mener noget om byen og dens udvikling og vover at stå frem og give det lyd.

SB & EB



*Christian
Versted-Fabricius*

Butikschef, home Tisvildeleje-Vejby

Ring til mig og lad os
drøfte dine boligdrømme

Tlf. 44 12 72 16

”For mig er ærlighed og en god relation nøglen til et godt samarbejde i en bolighandel, og jeg sætter en stor ære i at opnå en høj kundetilfredshed”

HORNBÆK

v/ Bøgelund & Friis A/S
Ndr. Strandvej 355
3100 Hornbæk
hornbaek@home.dk
Tlf. 49 70 13 12

Ejendomsmæglerkæde for Danske Bank koncernen

GILLELEJE

v/ Bøgelund & Friis A/S
Smidstrup Strandvej 69
3250 Gilleleje
157@home.dk
Tlf. 48 31 88 44

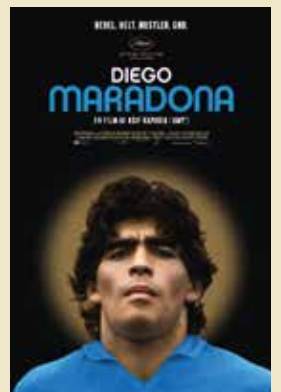
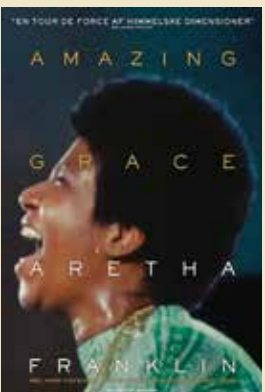
TISVILDELEJE-VEJBY

v/ Bøgelund & Friis A/S
Hovedgaden 57
3220 Tisvildeleje
tisvildeleje@home.dk
Tlf. 88 20 94 20

HELINGE-GRÆSTED

v/ Bøgelund & Friis A/S
Østergade 3
3200 Helsingør
helsingør@home.dk
Tlf. 88 20 94 10

home
Bøgelund & Friis





Tak fordi vi må underholde dig - år efter år

Tisvilde BIO & BISTRO

Tisvilde Bio & Bistro, Hovedgaden 38, 3220 Tisvildeleje, tisvildebio.dk, 4870 9900



Foto fra Peter L. Petersens Stereoskop-Galleri, taget før år 1900.
I galleriet vises kun enkeltfotos – er der en læser, der kender til stereo-versionen?

STEREOSKOP-GALLERIET OG HUSET PÅ KILDEN

af Bo Bang Petersen

Det er ingen hemmelighed, at jeg er en trofast gæst på Loppemarkedet på Birkepladsen. Som interesse- ret i historisk teknik, er det dog kun ganske få boder, jeg besøger. Til gengæld kan man altid finde mig ved kaffe- og kagebordene. Her kan jeg dulme mine nerver, mens min kære Jette i ny og næ kikker forbi for at fortælle, om jeg godt kan hente bilen, eller om alt kan være på cyklerne!

Men sidste år skulle det være anderledes: Jeg havde i vinteren 2019/20 lovet min familie, at jeg ville reducere min ca 150 flyttekasser store klenodiesamling. F.eks. måtte 8 flyttekasser med papirer og bøger fra min skole-, gymnasie- og studietid da kunne reduceres! Som lovet så gjort, og mon ikke 4-5 kasser med rariteter



Foto fra 2020, hvor man ser rester af husets fundament

fra 4 generationer kunne sælges eller doneres væk til interesserede på loppemarkedet? Et godt eksempel var papkassen med min oldemors brors Stereoskopsamling fra ca. 1890!

En af de stande på Birkepladsen, der virkelig havde min interesse, tilhørte Andreas Trier Mørch fra Østerbro. Han havde et fornemt gammelt apparat, så man kunne se alverdens landskaber og domkirker i 3D. Han var ved et udgive en bog om Stereoskopet.

Da jeg året før havde fortalt ham, at jeg vistnok havde et tilsvarende apparat, spidsede han ører. Da jeg også nævnte en dansk bog med over 1000 bitte små gengivelser af kirker og landskaber, kom han mere i tvivl. Sådan en havde han aldrig hørt om.

NORDSJÆLLANDS ANTIK & MØBELSNEDKERI



VI HAR MANGE SJOVE TING

- Vi hjælper med polstring, bemaling, restaurering
- Vi afsyrer og glasblæser møbler
- Vi sælger Gustavianske kopi-møbler
- Vi sælger/køber retro, keramik, møbler mm.
- Vi forsikringsvurderer alt indenfor indbo

Løgelandsvej 27, 3200 Helsingør
mobil 40308068 – info@nams.dk
Åben lørdag og søndag 12-17
efter aftale de øvrige dage.

Kør ad Helsingørvejen imod Mårum – ca. 2 km.



Men da sommeren 2020 kom, var det uden det store loppemarked, og mine kasser gik en trist skæbne i møde. Nu er der også på Præstens Mark i Vejby et mindre, men absolut hyggeligt og noget mere ”hjemmelavet” – i ordets bedste betydning – loppemarked. Det skal siges, at Præstens Mark var delt ind i firkanter, og en inspektør holdt nøje øje med, at der ikke var for mange i hver firkant!

Og minsandten om Andreas ikke stod der en lørdag i juli. Vi talte igen om mit apparat og min bog, og Andreas insisterede på omgående at besøge mig. Og to dage efter kunne han fortælle, at mit katalog, ”Peter L. Petersens Stereoskop-Galleri”, var fra før år 1900! Samme fotograf var nemlig i år 1900 blevet udnævnt til Kongelig Hoffotograf, og en sådan kan ikke hedde Petersen. Derfor tog han navneforandring til Peter Elfelt! Peter Elfelt havde selv fotograferet mange motiver, men også opkøbt fra andre.

Andreas anbefalede mig at studere de 8x12 mm store motiver med en lup. Han mente at kunne huske, at der fandtes motiver fra Tisvilde, og han foreslog derfor, at jeg skulle gennemgå de næsten 1000 motiver med en lup. I efteråret 2020 var jeg samtidigt stærkt optaget af renoveringen af Helene Kilde, så jeg var ved at tabe luppen, da jeg pludselig på side 7 kunne se en mikroskopisk håndskrevet tekst med ordene ”Helene Brønd”. Motivet viste det ene kildekar stående inde i et træhus!

Nu dæmrede det: Jeg har kopier af 2 akvareller fra henholdsvis 1821 og 1842, hvor man kan se dele af det lille træhus. Motivet indefra havde jeg også set på Gilleleje Museum for mange år siden, men det havde jeg totalt glemt! Huset er væk i dag, men fundamentet har overlevet, og nu står det også klart for alle, at det er takket være husets fundament, at det vestlige Kildekar ikke er skyllet i havet. Selve huset blev taget ned efter Julestormen 1902. Eller var det Julestormen 1907?

Vurderet ud fra nummeret på fotografiet af ”Brønden”, er det rimelig at antage, at det er taget i 1895!

Jeg kontaktede straks Rasmus Pape, som i forvejen var interesseret i 3D-fotografier, og han fortsætter historien på næste side.

MURERMESTER

Aut. kloakmester

LØVE



Murermester Michael Løve,

Pilevej 3, 3220 Tisvilde

Tlf.: 20 44 17 80 www.murerloeve.dk

JT Træfældning

Gratis tilbud

4050 5240

www.jt-traefaldning.dk

tilbud@jt-traefaldning.dk

Fuldt forsikret

Medlem af Dansk Træplejeforening

Træfældning
Fældning fra toppen
Ind trækning
Beskæring
Opskæring
Stormfald
Flisning



O.J.VVS ApS



Oliefyrsservice



- Alt i VVS-installationer
- Pille- og brændefyrsanlæg
- Solvarme og varmepumper
- Gas og fjernvarme-installationer

v/Ove Jørgensen
Østergade 83 - 3200 Helsingør
Tlf. 22 94 78 12 - mail@ojvvs.dk

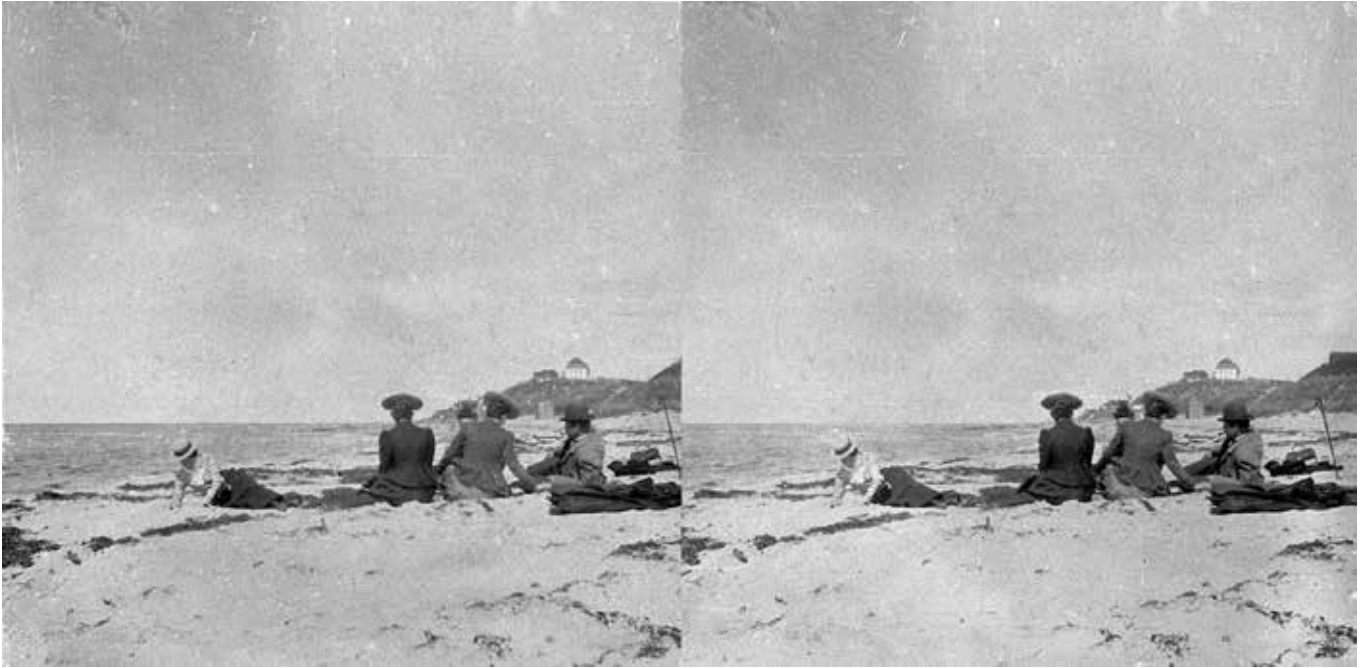
www.ojvvs.dk

GLASPUSTERI

Arresø Glashytte
Nyvej 18
DK 3220 Tisvildeleje
Tlf. 48 70 83 40
Galleri og værksted
Lørdag og Søndag 11-16



TISVILDELEJE



Stranden i Tisvilde, sommeren 1902 – fra hjemmesiden objektiv.dk

TISVILDE I 3D af Rasmus Pape

Bo Bang Petersen skriver på de foregående sider, at hans katalog, ”Peter L. Petersens Stereoskop-Galleri”, vakte stor interesse hos Andreas Trier Mørch, formand for ”Dansk Fotohistorisk Selskab”. I december 2020 skiftede kataloget derfor hænder, og ifølge Andreas blev det hans måske bedste julegave det år!

Andreas sendte derpå Bo forstørrelser fra de små fotografier i bogen samt et link til en stor samling af stereobilleder på selskabets hjemmeside:

objektiv.dk/stereoskop/registranten/rods-via-on-line/

Billederne i samlingen ses lettest i en dertil indrettet viewer eller et stereoskop. Men det er faktisk muligt at se billederne i 3D uden hjælpemidler. Det gøres ved at beskue stereobilledet med parallelle øjenakser, således

at højre øje ser højre foto, og venstre øje ser venstre foto. Men det kan være en svær øvelse! Derfor har jeg på ovenstående stereobillede fra hjemmesiden byttet om på højre og venstre foto, så man nu skal se billedet med krydsede synsakser. Det gør det let for nogle, men kræver stadig øvelse for andre.

Prøv her i TisvildeNyt således: Kig på stereobilledet i en afstand af 30-50 cm. Gør dig derpå langsomt mere og mere skeløjet (synsakserne krydses). Når du begynder at skele, vil du se et billedpar for hvert øje, fire billeder i alt. Ideen er at skele præcis så meget, at de to midterste billeder flyder sammen til et. Der ses nu tre billeder, og det midterste, sammensmeltede billede vil fremstå i 3D.

Jeg har af og til leget lidt med Tisvilde-stereobilleder, og nedenfor ses et, jeg har taget en kold februar dag i år.



Hovedgaden, februar 2021

Duften af forår



PIBE MØLLE VIN & OST





Nyanlagt vandhul. Omgivelserne springer hurtigt i birk – Foto: Søren Grene

TISVILDE HEGN NÆSTE NATURNATIONALPARK?

af Søren Grene

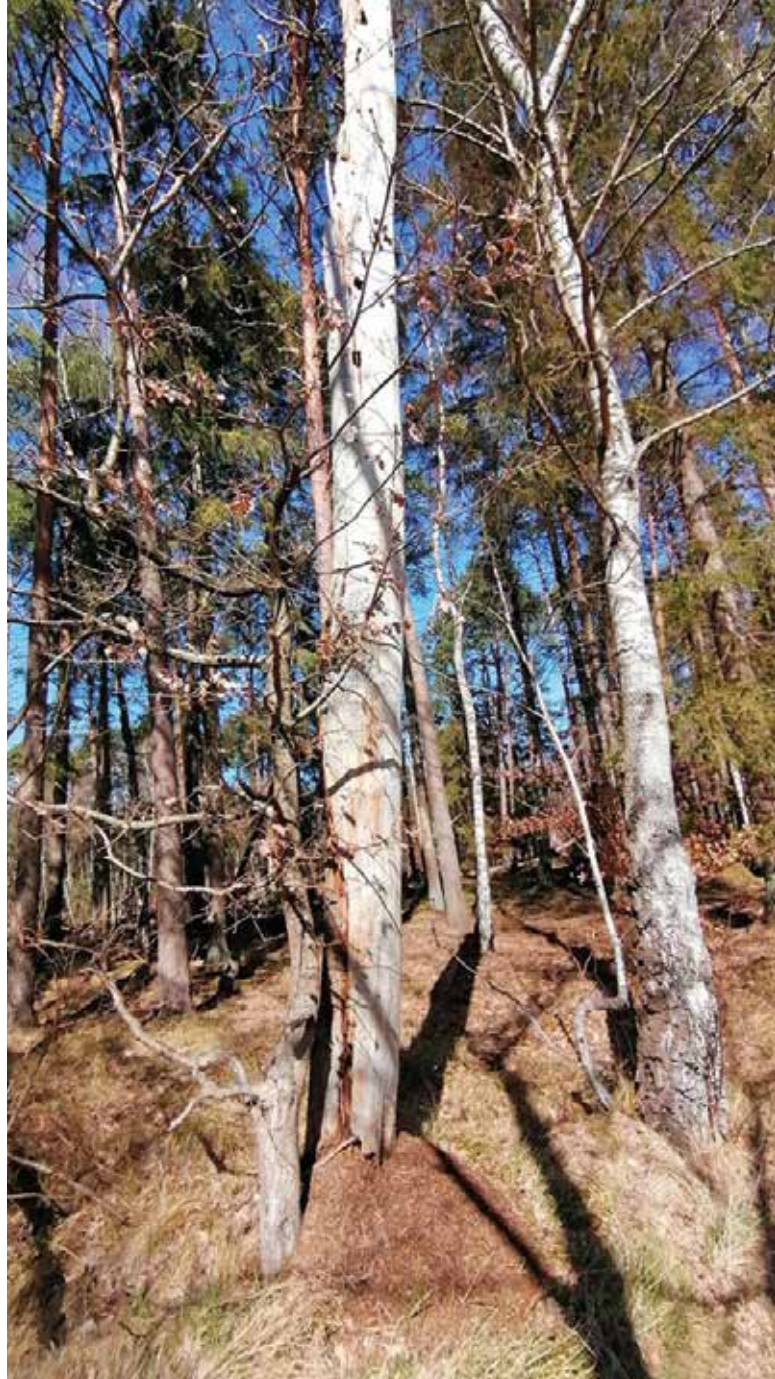
Det spørgsmål skal man forberede sig på at tage stilling til i lokalsamfundet.

Regeringen har fremlagt forslag om, at der skal udlægges 75.000 ha urørt skov og herunder i alt 15 Naturnationalparker, hvormed der kan skabes mere vild natur. Det er næsten for godt til at være sandt, for det giver indtryk af større biodiversitet og, tænker man, vil være godt for klimaet.

Tisvilde Hegn er et af de 15 udpegede områder, hvor der skal etableres en Naturnationalpark (NNP) med en bestand af hjorte, heste, kvæg og evt. bison, elge eller vildsvin, der skal leve ”vildt”. Det vil sige omsluttet af et stort hegn, der kan fastholde så stor en bestand af disse ’store græssere’, at de påstås at kunne holde den urørte skov varieret, lysåben og bidrage til biodiversiteten.

Selvom ønsket om vild natur og større artsrigdom er værd at støtte, må man undres over, hvorfor man entydigt peger på, at de gode intentioner kun kan fremmes med så kunstige tiltag som at indhegne store græssere, der aldrig i vores landskabs historie har været naturlige i et antal, der på den tålelige side af sultegrænsen kan holde en urørt skovbund lysåben og artsrig. Det er klart, at et sådant indgreb radikalt vil ændre karakteren af Tisvilde Hegn og skabe en barriere for hjortevildtets frie færden samt reducere og ændre adgangsveje for publikum og skovens naboer. Der findes mere skånsomme metoder end ovennævnte, men med samme fokus på fremme af biodiversitet og vildere natur.

Tisvilde Hegn med Melby Overdrev er angiveligt landets mest artsrige skovområde, og tænker man Holløse Bredning og Ellemosen med på sigt, så kan området måske udvikles til landets mest varierede og åbne naturlandskab, ovenikøbet i biologisk samklang med de tilstødende meget naturprægede sommerhusområder.



Dødt fyrretræ med spættehuller i blandingsbevoksning. Egnet til selvforlyngende plukhugst – Foto: Søren Grene

Nok kan skovbrug drives næsten som en kornmark med en ensaldrende bevoksning af en enkelt træart og i en stor del så mørk, at skovbunden er nøgen. Sådanne bevoksninger forekommer også i Tisvilde Hegn, men de er anlagt mange år tilbage, og det er værd at hæfte sig ved den store diversitet/artsrigdom, det har resulteret i. Det er ikke skovene, der truer biodiversiteten, tværtimod er de refugium for mange truede arter, fordi de er fortrængt hertil af det moderne samfunds byer, veje, intensive landbrug og hele livsudfoldelse. Alligevel har der udviklet sig en opfattelse af, at det er skovbruget og ikke mindst ”tømmerhugsten”, der er den store synder.

Det er faktisk her, hvor der uden behov for hjælpestoffer genereres fuglesang, artsrigdom, naturoplevelser, stilhed, ren luft og drikkevand, bindes CO₂, samt produceres jordens mest multianvendelige, reproducerbare og cirkulære råstof, TRÆ, der ved anvendelse tilmed erstatter stærkt klimabelastende alternativer.



Kronvildt i kanten af Ellemosen, april 2021 – Foto: Finn Jensen

For godt 200 år siden havde vi (i jagten efter brænde, byggemateriale, næringsrig markareal og græsning til husdyrene mv) gennem nogle få årtusinder stort set ryddet og tømt vort oprindeligt skovdækkede land for træ, så der kun var 2-3 % skov tilbage. En økologisk katastrofe vi her på egnen bedst kender som sandflugten, men som reelt omfattede hele landet. Havde vi ikke fundet en ny energikilde i form af importerede fossile brændsler, så havde vor civilisation ikke kunnet udvikle sig.

Med de seneste 2-300 års skovrejsning er der skabt det biologiske grundlag og skovklima, der skal til for yderligere at fremme biodiversiteten i skovene, og i de 50 år, jeg har været i/fulgt skovbruget, har skovdyrkningen ved hugst stræbt mod mere naturnære bevoksningsstrukturer. Det ses også i Tisvilde Hegn, der med tilstødende områder har en geologi, der sammen med sandflugten har skabt en ekstraordinær stor variation i naturgrundlaget indenfor et forholdsmæssigt begrænset område.

Med dette gunstige udgangspunkt vil det være oplagt at udvikle artsrigdommen yderligere på en måde, der fastholder området uden omkransende hegn, der i udkastet er angivet til på landsiden at omgive hele skoven og på vandsiden ført ud gennem klitlandskabet og ned i havstokken ved Liseleje og Tisvilde.

Ved at sætte biodiversiteten først, kan man i stedet gennemføre skånsomme lysstillingshugster, skabe selvforyngelser uden forstlig plantning, udvikle fleretagerede blandingsbevoksninger, lade ønskede partier ligge helt urørte og efterlade alt det døde ved, der ønskes, både i skovbunden og som store gamle træer i forfald. Alt sammen noget der er stor forstlig erfaring med, og som sammen med folk med ekspertviden kan målrettes og udvikles til nye højder. Mindre indhegnede områder med dyr, der præcist udøver det ønskede græsningstryk, kan også hjælpe til, ligesom forsumpning og etablering af vandhuller. Med en sådan drift, vil man kunne nå en højere og bredere artsrigdom end ved urørt skov, få en klimagevinst og tilmed undgå et stort hegn.

Hvis man reelt vil prioritere 'store græssere' i en fri natur, så kommer man ikke udenom også at forholde sig til det samlede aktivitetstryk, der i de seneste år har udviklet sig eksplosivt i hele området. Det er udenfor enhver tvivl, at f.eks. ynglende rovfugle og kronvildtet har ændret adfærd og i høj grad er blevet fortrængt til andre områder af den stigende uro. Skal vi have landets største naturlige 'græssere' tilbage hertil i større tal til gavn for biodiversitet og naturoplevelser, så kræver det store, delvist tætbevoksede skovpartier, der får lov at henligge relativt uforstyrret. Samtidig bør naturbeskyttelseslovens regler om offentlighedens færdsel holdes i hævd, så forbuddet mod anvendelse af stærkt lys på cykler og i pandelamper reelt håndhæves, ligesom hunde skal føres i snor.

Engen tvivl om, at en indhegnet, urørt skov med en stor bestand af store græssere, en tid kan blive en mægtig turistattraktion, men er det ønskeligt? De lokale borgere, foreninger og lokalpolitikere skal nøje overveje disse betragtninger i relation til lokalbefolkningens interesser. Der er andre veje end en Naturnationalpark til større artsrigdom og genforvildet natur. Naturstyrelsen har en kategori, der hedder 'anden biodiversitets-skov', som vil kunne benyttes.

HAR DU PRØVET EN RIGTIG MALER?

O'Plet Malermester har mere end 30 års erfaring og konkurrencedygtige tilbud på alle former for maleropgaver, store som små:

Maleropgaver for virksomheder, kontorer, boliger og sommerhuse, indvendigt og udvendigt og altid udført i høj kvalitet.

O'Plet Malermester 

Telefon 51 20 30 79 – CVR 35 74 51 57 – Tisvildeleje



SKRÆNTSIKRING VED HELENE KILDE

Fotos af RP

I marts og april har store maskiner været i fuld gang med at beskytte kildekarrene ved Helene Kilde mod at styrte i havet. Arbejdet foregår stadig.



Årstidens Blomster

Trine Norby - Blomsterdesign



tlf. 48791424

Vestergade 3, 3200 Helsingør
årstidensblomster.dk





stueinteriør anno 2019. I baggrunden gårdens ejer, Anni Rosenstand

DET NOSTALGISKE HJØRNE

Tekst og fotos: Anita Olsen

Med en frisk vind fra ”nordost”, solide snebyger og temperatur på plus 2,5 gr. sidder jeg og skriver på ”hjørnet” til forårsnummeret! ja, vi må konstatere, at det ikke er lige i morgen, vi skal ud at så, selvom medierne for halvanden måned siden proklamerede, at nu var foråret altså kommet – meen når solen er fremme, kan man dog mærke, at den får mere og mere magt; det er jo herligt!

Og der er stadig mange hjemmearbejdende landligere i byen, plus ”vore egne”, men nu sker der trods alt fremskridt, da vaccinationerne er i fuld gang. Ikke mere snak om det, man har rigeligt med underholdning om det emne, hver gang man lukker op for ”kassen”! Synes vi har fået rigtig mange eksperter og professorer i det forgangne år, der alle siger mange kloge ord om denne pandemi, så det bliver rart når den faser ud.

Nå, jeg må i gang med fortsættelsen af historien om den gamle smukke gård, Haarlandsgaarden. Jeg ved godt, at den er blevet fortalt for 20-30 år siden, men synes at den fortjener at komme frem i lyset endnu en gang. Så jeg kører på med professor William Scharffs varme beskrivelse af sine morforældre der:

”Min bedstefar var født på gården, hvor hans slægt havde siddet i mange generationer. Han var en statelig, vennesæl og munter mand, lys og med blå øjne (man kan altså ikke regne med fortidens fotografier, hvor ingen smiler!). Min bedstefar var en selskabelig natur

og meget omhyggelig med sin påklædning og sit hele udseende. I ørerne bar han store guldringe, og når han ”skulle bort”, gav han sig god tid foran spejlet til at frisere sig og binde halstørklædet smukt.

Ofte var han ude på skorstens- eller brandsyn. Det var et meget tidsrøvende hverv, da skik og brug krævede, at man på hver gård ”stimrede” og ikke uden videre straks fremførte sit egentlige ærinde. Min morfar kunne heller ikke gøre sig færdig med at snakke efter ”synet”, så han var altid flere gårde bagefter de andre. Mine morforældre var således vidt forskellige af ydre og temperament, men de levede i et meget lykkeligt ægteskab, og jeg mindes aldrig i dette hjem at have oplevet noget, som brød den daglige harmoni.

Livet på gården var stærkt præget af kærligheden til og den nære samfølelse med dyrene, der blev behandlet som personlige venner. Var en pattegris syg og skrantede, gav man den flaske og tog den med i seng om natten, så den kunne holde sig varm! Køerne og hestene havde navne, hvoraf nogle med forkærlighed gik igen, og man var fortrolig med enhvers individuelle egenskaber og særheder, som man respekterede og rettede sig efter. Man snakkede meget med dem, og havde altid deres ve og vel i tankerne.

Blandt dyrene på gården havde hestene en særstilling, hvilket kom til udtryk ved, at de blev passet af mændene, medens alle andre dyr var overladt til kvinderne og drengene. Hestene var næsten en slags mennesker. Når der blev født et føl, vakte denne begivenhed omtrent lige så megen glæde og bevægelse, som hvis det var et barn, der var kommet til verden.



Vægsmaleri på gårdens mur

Blev en hest syg eller gammel og måtte slås ned, var det en stor sorg. For at sikre sig, at slagteren ikke solgte hesten videre, forlangtes det, at han skulle aflevere den hov, hvori min morfars mærke var brændt.

Vi havde 5 frederiksborgere på gården. Det var stærke, lette heste med araberblod i årerne. Racen stammede fra Kronens stutteri i Fredensborg. Morfar elskede disse dyr over alt og nænnede næsten ikke at bruge dem. Han var ked af at måtte sende dem i marken eller spænde dem for vognen, når der skulle køres til mølle. Han overvågede nøje, at de aldrig blev udsat for noget, der kunne tænkes at overanstrenge dem! Det var hans stolthed og glæde at se dem fede og blanke, og han ville aldrig se i øjnene, at de faktisk fik alt for lidt motion og for megen æde, hvorfor nogle af dem også døde af forstoppelse! Ofte stod de i skum om morgenen, men det blev ikke tilskrevet det alt for rigelige aftenfoder, næ det var tydeligt, at varulven havde redet dem om natten.

Mystik og overtro prægede på alle områder det daglige liv. Om foråret, når køerne første gang skulle på græs, blev der lagt jern på stalddørens tærskel. Den ko, der var så uheldig ikke at træde på jernet, måtte gennem døren igen, ellers var den ikke beskyttet mod troldtøjet. Det var en kendt sag, at Sct. Hans nat var der ingen skader i kastanicalléen ved Sandflugtsmonumentet. De var med heksene på Bloksbjerg. Slæbte en høne et halmstrå efter sig, spæede det lig.

Omtrent hver fjortende dag trak morfar i stadstøjet og kørte til Frederiksborg for at "torve". Ofte var morfar og jeg med. Tidligere havde de måttet køre helt til København, men nu da der var kommet bane til Hillerød, kunne gårdens produkter sælges der til opkøbere fra hovedstaden. Vi agede i en frederiksborgvogn, en særlig vogntype, smukt malet og rigt prydet med stafseringer. Inden vi tog afsted, blev den grundigt efterset, fjedrene smurt og navene skilt og rensat. Turen varede længe, for hestene måtte aldrig løbe rigtigt, end ikke ned ad bakke, og op ad bakke skulle de gå i deres langsomste skridt for ikke at overanstrenge!

Når vi endelig nåede byen, tog vi ind hos gæstgiver Frederik Olsen i Slotsgade. Vognen med smør, ost og fjerkræ, flæskesider eller hvad det nu kunne være, blev kørt ind i den store port ved siden af de andre vogne, og hestene blev staldet op. Så gik man ind for at handle og få noget at styrke sig på. I krostuen var man sikker på at træffe opkøberne. Man gav sig god tid og snakkede sig til rette i al hyggelighed. Alt salg foregik på denne måde. Der var ingen egentlig torvehandel fra stader. Bagefter gik man op i byen og købte kotøjr, seletøj eller andet nødvendigt, og havde man været heldig med handelen, blev der købt lidt pynt til kvinderne, en pibe til manden eller måske lidt stads til den fine stue. Resten af dagen tilbragte man hos Frederik Olsen, hvor snakken gik livligt. Alle gårdmandsfolk fra Frederiksborg opland, hvilket var det meste af amtet, kendte hinanden, så det blev ofte sent ud på aftenen, før vi tænkte på at vende hjem.

Hjemturen var altid en oplevelse. Gennem Gribskov kørte man helst flere vogne sammen; det var det sikreste. Og først når man ved Kagerup kom ud i det åbne land, begyndte man at føle sig hjemme og mere tryk. Var det en lys sommeraften, så vi forude på den høje himmel de klare sølvreflekser fra Arresø og Kattegat, og det skete at vi ude i mosen så lygtemændene, som prøvede at lokke de vejfarende ud i dyndet. Jeg har kendt en kone, som engang har mødt "det lille folk" ved Ellemosen. I det klare måneskin så hun et helt bryllupsopdrag med en ganske lille brudekaret, som blev trukket af en sølvhest. Det var ikke underligt, at hun aldrig blev gift!

Turen hjem kunne også være dramatisk og meget besværlig. På tågede aftener eller om vinteren i regntykning eller snefog, var mørket så tæt, at vi ustandselig måtte af og orientere os for ikke at køre i grøften. Vi havde ingen lygter på vognen og skulle derfor holde skarpt udvig efter andre vejfarende. Det hændte, at vi stødte sammen med en modkørende vogn, og så tog det lang tid at få skilt de to forspand, som havde fået seletøjet filtret sammen.

Om vinteren foregik torveturen i kane, når vejret gjorde det nødvendigt. Hestene fik da brådder i hovenene for ikke at falde, desuden klokkespil på ryggen med blankpudsede messingklokker og vajende røde og hvide hestehaler. Det så flot ud, og klokkerne, som var stemt i forskellig tonehøjde, lød festligt i det tyste snelandskab. Var det måneskin, dansede hestens fantastiske slagskygger inde på markerne."

Nu får I ikke mere denne gang. Næste stykke handler om det spændende novembermarked samt sildemarkedet også i den måned. Hav det nu rigtig godt og pas på hinanden, og så håber vi, at verden er blevet næsten normal, når vi læses ved igen.

Bedste hilsener, Anita Olsen

KULTURNAT 16
10
21

Tisvilde

