

# Tisvildenyt

februar-marts 2024  
løssalg kr. 25



AutoCentralen

48 79 75 96

SKÅDECENTER  
KARROSSERI

# Hvis vognen er syg, utilpas eller har fået et hul!

Så ring el. mail til Niels og få en tid

**Tlf. 48 79 75 96**

[www.autocentralenhelsinge.dk](http://www.autocentralenhelsinge.dk)

## Autocentralen

Niels Pedersen ApS

- Vi reparerer alle bilmærker samt rust- og forsikringskader, skifter ruder samt dæk og gør bilen klar til syn
- Service og reparation af aircon
- Olieskift og skylning på automatgearkasser



**Husk!**  
vi har gratis lånebil

Tofte Industri 18 • 3200 Helsinge • [np@autocentralenhelsinge.dk](mailto:np@autocentralenhelsinge.dk)

## Bruger du dit fritidshus nok?

Få et **gratis** Salgstjek  
- så ved du hvad dit fritidshus er værd

Tlf: 48 70 84 12



Tisvildeleje

Hovedgaden 46 • 3320 Tisvildeleje • e-mail: [330@edc.dk](mailto:330@edc.dk)

TØMRERMESTER  
**FRYDENBERG**  
TISVILDELEJE

Døre & vinduer  
Om- & tilbygning  
Sommerhuse & Tag  
Alt Tømmer &  
Snedkerarbejde  
Forhandler af  
Outrup vinduer & døre

TLF 40 83 73 10

SE MERE PÅ [FRYDENBERG.NU](http://FRYDENBERG.NU)



## KØD

Nyt ben hos *snedkeren*



**NY KOK - OG NYT PÅ TAKE AWAY MENUEN**

Kom og hils på vores nye kok, Magnus, der kommer med solid erfaring og som giver os nye muligheder for catering og Take Away!

**TAPAS TIL 2 PERSONER**  
Lækker tapas produceret på lokale råvarer  
**349,-**

Alle vores pølser og charcuteri er fremstillet i eget pølsemageri - af kød opdrættet med fokus på dyrevelfærd - og med kærlighed til dyrene og håndværket.

**FREDAGSMENU**  
Hver fredag lækker Take Away menu til to personer.  
Ring på 48 71 87 85 og bestil inden torsdag kl. 10.00

**KØD**  
*snedkeren* Tlf: 48 71 87 85

Farvergårdsvej 14 • 3210 Vejby  
[www.koedsnedkeren.dk](http://www.koedsnedkeren.dk)

Åbningstider  
Tirs-ons (drive in) 10.00 - 14.00  
Torsdag 10.00 - 17.30  
Fredag 09.00 - 17.30  
Lørdag 09.00 - 14.00

## Vær velkommen Herrens år...

Så sidder stort set hele Danmark samlet foran fjernsynet den 31. december for at se Dronningens nytårstale. Mange af os har set den rigtig mange gange, måske nærmest hele vores liv, eller det vi i hvert fald mindes fra vi var børn. Sådan er det for mig. Jeg var 9 år da Frederik 9. døde, og Margrethe blev udråbt til Dronning, og det jeg husker er, at vi fik fri fra skole den dag, og det sker jo ikke så ofte. Vi sad der hjemme og så begravelsen på vores sort/hvide fjernsyn, optagede af begivenheden, men måske mest glade for at få en fridag fra skolen.

Så i 2023 sidder vi altså samlet foran fjernsynet igen, parat til Nytårstalen, champagne i glasset, og så skal jeg da love for, at de fleste danske hjem fik en slurk galt i halsen. Det skete der, hvor vi sad – pludselig blev snakken en helt anden

Dronningen valgte at abdicere, noget der er helt utænkeligt i Danmark. Tankevækkende at se de reaktioner, der er kommet, især fra ganske unge mennesker. Selv blev jeg også lidt mærkeligt berørt af, at Dronningen pludselig ikke skulle være vores talerør ud ad til, for det har hun været ligesom altid...

Og så startede 2024 i fantastisk stil: Masser af sne, kulde og ganske forfærdelige ture på arbejde for os, der skulle afsted. Smukt, men også meget besværligt:

Endnu tidligere op, tjekke bil, fjerne sne, køre i god tid og ankomme til arbejde med ømme skuldre, fordi man sidder og er super nervøs over at skulle køre i det glatte, ufremkommelige føre.

Men udover de trafikale udfordringer er sneen jo magisk og kan noget helt særligt. Ikke mindst for børn, der trækker i flyverdragt, hue og vanter og glemmer alt om TV, computer og mobiltelefoner for en stund og i stedet opsøger kælkebakken – det er et herligt at se dem suse ned af bakken!

I vores by er vi heldige, for sneen er blevet liggende i lang tid og giver lys og håb om et snarligt forår. Dagene er allerede blevet mærkbart længere, og lige pludselig vinder lyset over mørket.

Og når lyset vender tilbage, så vågner Tisvildeleje op til dåd igen. Klar-parat-start til endnu en ny sæson. Sommerhusene bliver lukket op, byens indbyggertal bliver fordoblet, og vi kan se frem til alle de hyggelige arrangementer, byen kan byde på. Påskemarchen til at starte med, og så kommer de ellers som perler på en snor, alle de arrangementer man enten hader eller elsker. Og som altid kan vi Tisvilde være enige om, at være uenige – så mon ikke det bliver sådan igen i år?

*Vh Karina*

### Forsidebillede

Stormen Pia (foto: RP)

### TisvildeNyt

Årgang 32 nr. 1

Udgives af Foreningen TisvildeNyt

CVR-nummer: 32747736

### Redaktør

Karina Thor

tisvildenyt@gmail.com – tlf. 6167 7941

### Redaktion

Søren Carlsen, formand

Jørgen Larsen, kasserer

Anette Hertz

Susanne Borup

Eskil Borup

### Grafiker

Rasmus Pape

rasmuspape@gmail.com

### Oplag dette nummer

2100 eksemplarer

### Elektronisk

Bladet kan ses på

www.tisvilde.dk

### Annoncer

Søren Carlsen

tlf. 5192 5572

sca@dethulehus.dk

Priser ekskl. moms:

1/1 side 2.000 kr.

1/2 side 1.200 kr.

1/4 side 600 kr.

1/8 side 300 kr.

### Adresseændringer

Søren Carlsen

tlf. 5192 5572

sca@dethulehus.dk

### Næste deadline

Artikler til næste nummer

sendes til redaktøren på

tisvildenyt@gmail.com

senest 5. marts.

### Næste nummer

Omdeles senest 1. april

til fastboende i 3220 Tisvildeleje

og enkelte distrikter i

3210 og 3300.

Uden for disse områder

leveres bladet til Post Nord

i uge 13 til videre befordring.

Bladet kan desuden købes

hos købmand Thomas.

### Svanemærket tryksag

Lasertryk – 5041 0826



# TisvildeNyts lokalgeografiske gætteleg

Fotos: Susanne Borup



Denne gang var vi så heldige, at vores udvalgte motiv til forrige nummer forblev intakt, og derfor har kunnet beses gennem hele udgivningsperioden. Sidst skete det uheldige jo, at en bil påkørte motivet straks efter, bladet var udkommet, og vi frygtede at dette nummers motiv kunne blive sprængt i luften med tanke på, at vi nærmer os nytår, og ubetænksomme sjæle ville kunne få den idé at smide en god gang nytårskrudt i postkassen, bare fordi det er så morsomt at se den eksplodere. Det skete heldigvis ikke, og byens eneste eksisterende postkasse sidder stadig, hvor den skal, - og det var jo et stykke af den, der indgik i forrige nummers billede sammen med de stædigt blomstrende lathyrus, som den forrige lejer af butikken ved siden af postkassen, for længe siden har plantet.

Vi har som sædvanlig modtaget en del rigtige svar, og blandt dem har TisvildeNyts ubestikkelige lodtræknings-komité udtrukket:

## **Christina Eichert Greve fra Banevej**

som vinder af ”den gode flaske rødvin fra vores lokale købmand”! Redaktionen siger TILLYKKE til Christina og tak til alle, der har sendt ind.

Straks er vi klar med et nyt billedudsnit til dette, det første nummer af TisvildeNyt i 2024. Vi kan hjælpe med at sige, at vi befinder os i Tisvildes midte, ikke langt fra Hovedgaden og på et sted, hvor de fleste ofte kommer. Hovedmotivet, som vi har beskåret ned til blot at vise en række gule prikker, er også denne gang fra en yderst samfundstjenlig indretning, som vi har haft glæde af i byen i lige præcis 100 år, - så det er en slags jubilæum, vi fejrer! Godt nok så der ganske anderledes ud for hundrede år siden, men meget er dog stadig det samme. Kære læsere:

## **Hvor i Tisvilde er vi denne gang?**

Send løsningsforslaget med jeres navn og adresse og telefonnummer (så vi kan ringe vinderen op) til os på mailadressen [best@os.dk](mailto:best@os.dk). Vi skal have jeres forslag i hænde inden den 29. februar kl. 24. Dette år har vores læsere én dag mere til at genkende billedet og sende løsningen ind, for i år er det skudår med 29 dage i februar!

Vanen tro trækker vi lod blandt de rigtige løsninger om en ”god flaske rødvin fra vores lokale købmand” og sørger for at levere flasken. Vinderens navn vil blive bragt i TisvildeNyts april-nummer. God fornøjelse!

# Generalforsamling i Foreningen TisvildeNyt

Der indkaldes hermed til ordinær generalforsamling i Foreningen TisvildeNyt. Generalforsamlingen afholdes søndag den 17. marts 2024 kl. 10. Nærmere oplysninger sendes til medlemsforeningerne på mail. Dagsorden iflg. vedtægterne.

*Med venlig hilsen  
Søren Carlsen, Formand*



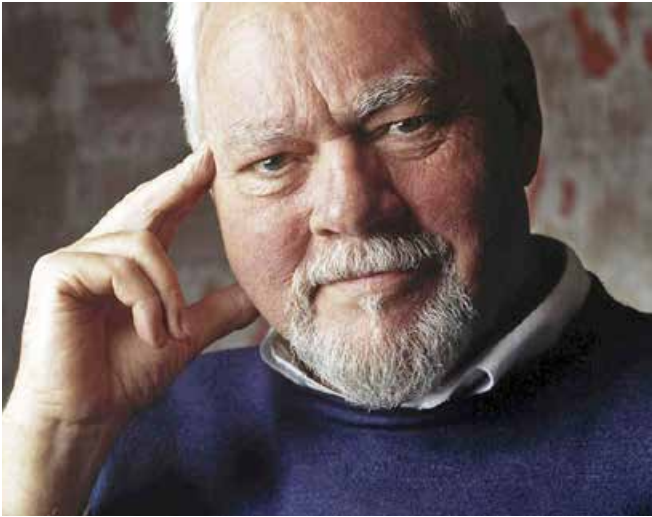
## Vil du selv vælge **din** næste bank?

Vælg en **bank**, der...

- ✓ Træffer beslutningerne lige henne i VP Arkaden 22 i Helsingør
- ✓ Vægter den personlige relation til dig højt
- ✓ Giver tilbage til det lokale forenings- og kulturliv

Vil du høre mere om, hvad vi kan gøre for dig og din økonomi? Kontakt os på 96 16 18 50





## Vejby-Tibirke Selskabet

### Farvel til Jens Anker Jørgensen og andre gode medlemmer af V-T S...

I slutningen af året 2023 har vi måttet sige farvel til flere af de medlemmer, der gennem mange år har været trofaste bidragsydere og deltagere i Vejby-Tibirke Selskabets arrangementer, årbøger og andre udgivelser.

De, der nu ikke er her mere, er fhv. skatteinspektør i Helsing Kommune, Carsten Hansen – fhv. lærer ved Tisvilde Skole, Kirsten Otto – fhv. arkitekt og spillemand, Karl Henning Sørensen samt fhv. rektor ved Helsing Gymnasium og fhv. leder af Esrum Kloster, Jens Anker Jørgensen. Alle fire nåede heldigvis at opleve deres otium i adskillige år. Men underligt er det, når den verden, de og andre vi har levet i, langsomt men sikkert svinder bort.

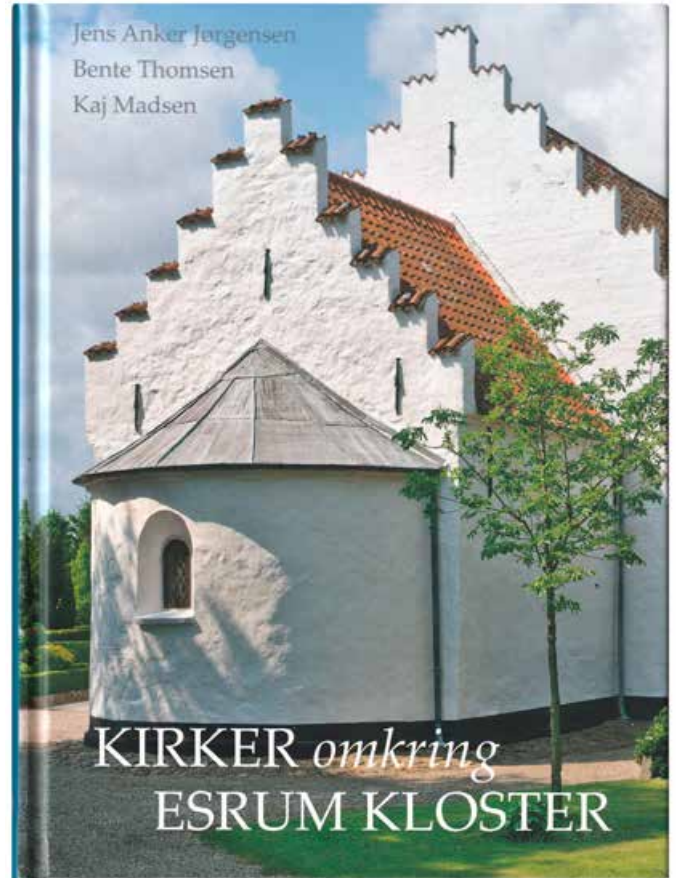
### Jens Anker og dansk litteraturhistorie

Den person, som jeg vil komme til at savne mest, er sandsynligvis Jens Anker Jørgensen, der på samme måde, som jeg selv, var optaget af de historiske og kulturelle tildragelser her i vores lokalområde.

Jens Anker Jørgensen præsterede endda at få udgivet endnu en bog, ”Gravhøjene ved Rågeleje”, og få den præsenteret for offentligheden en måned før sin død.

Jens Anker har været en yderst flittig mand, der igennem hele sit liv har haft betydelige lederstillinger og bijobs ved siden af. Som gymnasielærer på Falkonergårdens Gymnasium var han også fagkonsulent for faget dansk i Direktoratet for Gymnasieskolerne og HF.

Helt tilbage i 1976 indledte Jens Anker sin forfattervirksomhed med en bog om de danske folkeviser. Nogle år senere var han bidragsyder og medredaktør til ”Litteraturhånd-bogen”, der i de næste mange år var den faste grundbog i de danske gymnasielæreres undervisning i faget dansk. Senere udgav han flere bøger om dansk litteraturhistorie, f.eks. ”Hovedsporet” og ”Himmelstiger m.m.”



### Jens Anker og Gribskovs historiske fortid

Efterhånden som Jens Anker blev knyttet til området i Helsing og i hele Gribskov Kommune, blev han mere og mere optaget af områdets lokal- og kulturhistorie. Det udmøntede sig snart i bogen ”Historien her”, som han udgav sammen med gymnasielærerne Bente Thomsen og Marianne Hjortlund. De vigtigste historiske begivenheder og personer liv og levned i Gribskovområdet blev her samlet i én bog. Gymnasieeleverne skulle vide, hvad det var for en fortid, som de nu var vokset op i.

Da Jens Anker Jørgensen opsagde stillingen som gymnasirektor i Helsing og i stedet blev leder på Esrum Kloster, betød det, at klostret og det nærliggende Esrum Møllegaard nu vågnede op af deres tornerosesøvn gennem flere hundrede år. Begge blev nu yderst aktive steder, hvor kultur, natur, miljø og fysisk aktivitet nu fremstod på mange måder.

Det udmøntede sig også snart i en lang række historiske bøger om Esrums klosterliv, der for mange hundrede år siden havde haft meget stor indflydelse i Danmark – ja, i dele af hele Norden. I alt 8 bøger fik Jens Anker produceret omkring Esrum Kloster og munkenes liv.

### Jens Anker og Vejby-Tibirke Selskabet

For hele Gribskovområdet betød hans usædvanlig fine evner som skribent og foredragsholder rigtig meget. Også Vejby-Tibirke Selskabet oplevede adskillige gange, at Jens Anker Jørgensen kunne tryllebinde folk med sine fremragende taleegenskaber.



Det oplevede vi i Vejby Forsamlingshus, da mere end 100 deltagere dukkede op for at fejre maleren P. C. Skovgaards 200 års dag her i den by, hvor han i sin tid voksede op.

Her holdt Jens Anker en fremragende tale om P.C. Skovgaard, men i høj grad også om den tid, hvor Skovgaard og vennen J. Th. Lundbye efter deres sommerophold i 1843 i Vejby snart udviklede sig til at blive to af de fineste malere i Danmarks guldalder. Noget senere kom Jens Anker med på Selskabets arrangementer i Vejby Kirke og i Søborg Kirke, hvor vi fik gode fortællinger om de to kirker og deres indhold.

En dag kom Jens Anker til Selskabets bestyrelsesmøde og spurgte, om vi ikke ville stå for udgivelsen af bogen om vores to kirker, Vejby Kirke og Tibirke Kirke. Vi sagde ja med det samme bl. a. fordi vi vidste, at langt hen ad vejen var det Jens Anker, der skrev teksterne, skaffede de nødvendige sponsorpenge og kunne stå for redigering og forslag til bogens lay-out. Bogen blev snart udformet, trykt og var på kort tid udsolgt.

Noget senere udformede Jens Anker et lille fint hæfte med gode fotos af Tibirke Kirkes altertavles otte felter, hvor Jesus liv bliver skildret. Jens Ankers fine iagttagelser af de udskårne træfigurer var hæftets tekst.

Hvor heldigt og godt at Jens Anker Jørgensen kom til Gribskovområdet og fik tryllebundet os omkring områdets historie gennem sine bøger og sine foredrag.

Kilder:

1. Egne personlige oplevelser med Jens Anker Jørgensen.
2. Karsten Duus' artikel og mindeord i Frederiksborg Amts Avis efter Jens Anker Jørgensens død i december 2023.

*Chr. Friis, formand for Vejby-Tibirke Selskabet*



*Jens Anker Jørgensen som rektor ved Helsingør Gymnasium*

Murerfirmaet  
**Damgaard Aps**

Entreprenør - aut. Kloakmester  
Tilsluttet:



Haredalen 1A, Tisvildeleje - [damgaard@privat.dk](mailto:damgaard@privat.dk)

Tlf. Henrik 2323 1318  
Bo 4044 5610



## Tisvilde Lokalråd

Når dette blad læses, har der været afholdt den årlige generalforsamling i Tisvilde Lokalråd, hvor vi vil have luftet nogle af de tiltag, som vi bruger vores tid på i løbet af året.

Med udgangspunkt i de to første paragrafer i vores vedtægter, som lige bliver opfrisket herunder, vil vi tage fat på året efter vores første møde i rådet den 6. februar, hvor vi har fået konstitueret os.

### 1: Lokalrådets status.

Tisvilde Lokalråd er en repræsentativ gruppe valgt af og blandt de fastboende borgere i Tibirke sogn.

Lokalrådet skal i sammensætning og funktion være uafhængigt af partipolitiske hensyn.

### 2: Lokalrådets formål.

Lokalrådets formål er at varetage lokalsamfundets interesser, at fremme dets udvikling og at søge at få medindflydelse i anliggender, som vedrører lokalsamfundet.

Lokalrådet er almennyttigt og skal være et koordinerende, formidlende og igangsættende led i lokalsamfundet, og det er rådets opgave at være opmærksom på, hvilke planer, initiativer og behov, der opstår i lokalsamfundet.

Rådet skal fungere som kontaktled mellem lokalsamfundet og Gribskov Kommune og andre.

**Her er en del ideer, som er udsprunget fra vores formålsparagraf**

### Fælles Arrangementer og Aktiviteter

Lokalrådet vil være med til at organisere og støtte arrangementer, der involverer forskellige lokale foreninger. Dette kan omfatte sportsbegivenheder, kulturelle festivaler og andre aktiviteter, der kan samle lokalsamfundet.

### Netværksmøder og Samarbejde

Lokalrådet vil facilitere regelmæssige netværksmøder mellem lokale foreninger for at skabe et rum for gensidig støtte og samarbejde. Dette kan hjælpe med at identificere fælles interesser og projekter.

### Fælles Markedsføring

Lokalrådet vil gerne arbejde på at skabe fælles markedsføringsinitiativer sammen med lokale foreninger. Dette kan omfatte fælles reklamer, sociale medier, kampagner eller oprettelse af en fælles platform, hvor alle foreninger kan dele deres begivenheder og aktiviteter.

### Fælles Ressourceudnyttelse

Lokalrådet vil undersøge muligheder for at dele ressourcer mellem foreningerne. Dette kan inkludere faciliteter, udstyr eller endda frivillige ressourcer, der kan bidrage til at styrke hver forening.

### Udvikling af Fælles Projekter

Lokalrådet vil støtte og facilitere udviklingen af projekter, der involverer flere lokale foreninger. Dette kunne være større initiativer, der kræver samarbejde for at lykkes over for samarbejdet med kommunen.

### Inddragelse af Lokalsamfundet

Lokalrådet vil arbejde på at inddrage lokalsamfundet i udviklingen af projekter og beslutningstagning. Dette skaber en følelse af ejerskab og samhørighed.

### Styrket sammenhold

Ved at implementere disse initiativer vil det styrke og fremme sammenholdet af lokale foreninger, hvilket igen vil bidrage til et mere livligt og sammenhængende lokalsamfund.

Husk at et stærkt lokalsamfund bæres af frivillige kræfter, og jo flere hænder vi er, desto nemmere får vi tingene til at ske.





Ørby Station (foto: Gunnar W Christensen)



**Vejby Tisvilde fitness**



**En fitnessklub for alle.**

Trænger du til at få styrket formen, smide et par kilo, eller bare at få lidt motion, så meld dig ind i VT Fitness.

Vi er en foreningsbaseret Fitness klub, hvor der er plads til alle.

Åben dagligt fra 4.00-23.00, alle dage, hele året.

*Det koster KUN 1200 kr. om året.*

- indmeldelse 100 kr. 1/2 års medlemskab også muligt.



Vær god ved dig selv.  
Gå til fitness!

Sportsvej 4 · 3210 Vejby · [www.vtfitness.dk](http://www.vtfitness.dk)

### Bevaringsværdige bygninger

”Grisen” eller Gribskovbanen kendes af de fleste og har i generationer været bindeleddet til Hillerød. Banen er indviet i etaper fra 1880-erne og frem til 1900-tallet på strækningen frem til Helsingør, mens strækningen Helsingør-Tisvildeleje først blev indviet i juli 1924 og således fylder 100 år i år.

En af de bemærkelsesværdige ting ved strækningen Helsingør-Tisvilde er, at de ”store” stationer i Ørby, Vejby og Tisvildeleje blev tegnet af en af datidens vigtigste arkitekter, nemlig Carl Lundquist.

**Vi har feriegæsterne**

**Men mangler jeres hus til udlejning**



**47 74 63 34**

**Feriepartner Liseleje**

Liselejevej 60, 3360 Liseleje



Feriepartner.dk

Carl Lundquist blev født 1883 som søn af dyrlæge, senere bankdirektør og borgmester Christian Ludvig Lundquist og Marie Cecilie Christensen. Han tog præliminæreksamen 1899, dimitterede fra Teknisk Skole i Aarhus 1903 og blev tømrersvend 1904. Han kom i Kunstakademiets forberedelsesklasse i september 1906 og tog afgang som arkitekt i januar 1914. Han blev sidenhen kendt for en lang række andre bygninger i det nordsjællandske, ikke mindst omkring Hillerød. Her kan i flæng nævnes alderdomshjemmet Kirsebærbacken i Hillerød, Luthersk Missionsforenings Højskole, Karlebogård, tuberkulosehjemmet Stenslettegård i Nødebo, Gillelejes gamle rådhus og dele af det ældste Frederiksborg Amts Centralsygehus. Hans arkitektur tog inspiration fra nyklassicismen, og var måske i nogens øjne ”lidt for meget tilbage i tiden”.

De fleste af hans bygninger betragtes som bevaringsværdige og af høj arkitektonisk værdi. Tisvildeleje Station er den eneste bygning på strækningen, som stadig står nogenlunde i oprindelig stand og udseende. Vejby Station blev reddet i sidste øjeblik, da den blev omdannet til lejligheder, men jo således også mistede udtrykket fra den oprindelige arkitektur. Ørby Station blev desværre revet ned.

Desværre er livet jo gået tabt i Tisvildelejes gamle bevaringsværdige stationsbygning, selvom den ligger helt centralt i byen. Den kunne i stedet være et spændende samlingssted for kunst, musik, mindre foredrag osv. – alle former for kultur til glæde for os alle. Tisvilde Lokalforsamling har derfor fortsat en drøm om, at Tisvilde Station og det forhåbentligt kommende Tisvildehus ved Idrætspladsen kan danne en akse på tværs af byen med liv og berigende aktiviteter i vores lokalområde i fremtiden.

Tisvildeleje station er at betragte som bevaringsværdig, hvilket også er nævnt i den gældende lokalplan for området. Desværre er det en løbende udfordring at



Vejby Station (foto: Gunnar W Christensen)

undgå hærværk, graffiti og almindeligt forfald, hvis der ikke tages ansvar for løbende vedligeholdelse. Tisvilde Lokalforsamling kontakter derfor ofte Lokalbanen, hvis vi oplever behov for reparationer – og de er generelt lydhøre, og det udbedres på et tidspunkt. Der er dog ingen tvivl om, at hele bygningen indenfor overskuelig tid vil have behov for mere gennemgribende renovering, hvis den skal fremtidssikres på lange bane.

Tisvilde Lokalforsamling arbejder jo sammen med både Grundejerforeningen for Tisvilde og Omegn samt Vejby-Tibirke Selskabet. Vi vil sætte fokus på bevaringsværdige bygninger i vores lokalområde, hvor Tisvildeleje Station jo kun er én blandt mange smukke ejendomme, bygninger og sommerhuse. De repræsenterer alle forskellige arkitektoniske stilarter, teknikker og historiske perioder. Vi synes, de er en del af vores kulturarv. Bevaring af disse forskellige bygninger og huse bidrager til Tisvildeleje og omegns identitet og skaber forbindelse mellem fortid, nutid og fremtid, hvilket styrker vores følelse af tilhørsforhold til byen og lokalområdet.

Så bak om vores arbejde for bevarelse af byens sjæl, som blandt andet ligger i disse bevaringsværdige bygninger. Kontakt gerne Tisvilde Lokalforsamling hvis du har gode idéer eller forslag.



Tisvildeleje Station (foto: Gunnar W Christensen)

# PIBE MØLLE VIN & OST



Kom ind i butikken og smag en af  
Danmarks mest populære økologiske oste.



PIBEMOLLE

TELEFON 4879 4090 - MAIL [KONTAKT@PIBEMOELLE.DK](mailto:KONTAKT@PIBEMOELLE.DK) - [WWW.PIBEMOELLE.DK](http://WWW.PIBEMOELLE.DK)

RØRMOSEVEJ 103 • 3200 HELSINGE

MAN - TORS: 10:00 - 17:30 • FRE: 10:00 - 18:00 • LØR-SØN: 10:00 - 15:00



## Årets juletræ

Årets juletræ på Birkepladsen er ét af de absolut smukkeste og mest harmoniske træer, vi igennem årene har haft stående som en del af byens julepyrd, og vi nænede næsten ikke at fælde det i begyndelsen af januar. Men for at hædre det fine træ, som, når dette blad læses, for længst er fældet og kørt på omlasteren, så viser vi her en lille billedserie fra den dag, træet blev "forfremmet" fra havetræ på Tibirkevej til juletræ på Birkepladsen.

Tisvilde Lokalsråd har de seneste årtier stået for projekt Byens juletræ og har en lille juletræs-gruppe til at fælde, transportere, rejse og smykke træet, så det kan stå klar til den første søndag i advent, hvor det officielt tændes under megen festivitas: Taler, sange fra Tisvilde Skoles musikelever, afsyngning af julesange og uddeling af slikposer. På siden overfor kan man se lidt af, hvordan det går for sig, den dag træet bliver til juletræ.

## Hvem har næste års juletræ??

Er der mon nogen, der har en gran i haven, som er blevet for stor, eller som man bare gerne vil af med? Så kunne det være, at Tisvilde Lokalsråd kan bruge det som "Byens Juletræ".

Det skal selvfølgelig være et pænt træ, men kontakt Tisvilde Lokalsråd på rådets mailadresse: info@tisvildelokalraad.dk, hvis I har et træ, I vil af med, og som I mener ville kunne pynte på Birkepladsen til næste jul. Så vil vi komme forbi og kigge.

Fotos af Eskil Borup



Ring for et uforpligtende møde vedrørende:

- Rådgivning om **ARVEPLANLÆGNING** med **gratis** gennemgang af dit nuværende testamente
- Oprettelse af **FREMTIDSFULDMAFTER**
- Rådgivning ved **EJENDOMSKØB**

Ring: 4087 8605  
Hjemmekontor: Væverlodden 15, 3220 Tisvildeleje

**BJB** ADVOKAT BETTINA JILL BARDRAM  
Frydenslundvej 30 A, 2950 Vedbæk. Tlf: 4087 8605  
www.advokaysoe.dk

**HAR DU PRØVET EN RIGTIG MALER?**

Oplet Malermester har mere end 30 års erfaring og konkurrencedygtige tilbud på alle former for maleropgaver, store som små:

Maleropgaver for virksomheder, kontorer, boliger og sommerhuse, indvendigt og udvendigt og altid udført i høj kvalitet.

**Oplet Malermester**   
Telefon 51 20 30 79 – CVR 35 74 51 57 – Tisvildeleje



# VERDENSBALLETEN



## GRUNDEJERFORENINGEN FOR TISVILDE OG OMEGN

I ønskes alle et godt nytår. Vi håber, at stormene, sneen og andre vejræssige udfordringer ikke har været alt for voldsomme mod natur og bygninger, selvom vejret absolut tog godt fat. Mellem jul og nytår var der i hvert fald aktivitet hos vinterbaderne, og det er jo skønt, at naturen bruges hele året, og at både fastboende og sommerhusejere har lyst til at være i vores skønne by og natur også i den hårdere vinter. Danmark mærker også klimaforandringer i form af hyppige og voldsommere storme og oversvømmelser, og Nordsjælland er ikke gået fri. Forhåbentlig kommer der noget ud af, at regering og kommuner har bebudet at sætte sig sammen og få gjort endnu mere ved kystsikringen. Lad os håbe på et dejligt forår.

Vi bringer denne gang et par gode nyheder til jer alle:

### Verdenballetten i Tisvildeleje

Hegnet, Himlen og Havet danner ramme for Verdenballetten i Tisvildeleje sommeren 2024. Gode kræfter fra Grundejerforeningen for Tisvilde og Omegn og Tisvildelejeforeningen samarbejder for tiden med "Verdenballetten" om at få deres helt exceptionelle forestilling med balletdansere i verdensklasse, akkompagneret af klassisk musik og opera, til Tisvildeleje til sommer.

Forestillingen planlægges at foregå i de spektakulære omgivelser for enden af Tisvildeleje mellem Hegnet, Himlen og Havet den 2. august 2024 kl. 19.30. Der bliver mulighed for at købe mad, så aftenen kan blive en totaloplevelse med gode venner og familie eller lige dem, man ønsker. Der foreligger allerede godkendelse fra Gribskov Kommune til arrangementet.

Vi er stolte over at have dygtige medlemmer i bestyrelsen, som arbejder for at få kultur i verdensklasse til vores lille by, og vi glæder os over at have ildsjæle, der igangsætter initiativer, der passer til Tisvildelejes DNA og støtter op om lokalsamfundet.

Det bedste sker, når vores lokale foreninger og Gribskov Kommune samarbejder om at balancere ønsket om begivenheder og turisme. Vi ønsker arrangementer af høj kvalitet, som falder naturligt ind i den særegenhed og skønhed, som Tisvildelejes unikke beliggenhed, natur og historiske kulturliv emmer af.

Vi håber, at mange med os vil se frem til en aften med Verdenballetten i naturligt smukke rammer den 2. august 2024. Læs mere på [Verdenballetten.dk](http://Verdenballetten.dk), og billetter kan købes på [billetten.dk](http://billetten.dk).

**MUFF**  
ADVOKATER

**Nærværende juridisk hjælp,  
til alle livets vigtige kapitler**

Vi hjælper private og erhvervsdrivende inden for både fast ejendom, erhvervsret, arv og familie.

Du er altid velkommen til at kontakte os og få et gratis og uforpligtende formøde om fx testamenter eller fremtidsfuldmagter.

Muff Advokater • Gilleleje  
Tlf: 4830 3100 • [mail@muffadvokater.dk](mailto:mail@muffadvokater.dk) • [www.muffadvokater.dk](http://www.muffadvokater.dk)

## Naturlejepladsen har fået tilladelse til flytning

Naturstyrelsen har modtaget Gribskov Kommunes landzonetilladelse til flytning af den nu lukkede naturlegeplads til et mindre område øst for Naturrummet. Landzonetilladelsen angiver rammerne for legepladsens udformning, og der skal søges om byggetilladelse inden opførelsen.

Den nye legeplads bliver ikke en kopi af den lukkede legeplads. Arealet er mindre og den nye placering stiller større krav til legepladsens tilpasning til kystlandskabet. Derfor er sandfygning og den nærliggende stejleplads temaer, som indgår i legepladsens design. Legepladsen kommer til at bestå af simple legeredskaber opført i naturmaterialer, hvor kreativiteten får frit spil.

Undervejs i processen har Naturstyrelsen været i dialog med Naturrum, Tisvilde Erhvervsforening og Musik i Lejet for at opnå den bedst mulige legeplads på den nye placering.

Det er Naturstyrelsens forventning, at legepladsen kan indvies af børn og voksne i andet kvartal 2024.

Naturlegepladsen 2024 (foto: RP)



## Helenekilde istandsættelse

Gribskov Kommune forventer at fremsende udbudsmateriale til entreprenørfirmaerne i 3. kvartal 2024 og, i bedste fald, at gennemføre selve istandsættelsen af Kommunens areal mellem havet og skrænten inden næste vinter. Vi krydser fingre.

*Mange varme hilsner fra  
Grundejerforeningen for Tisvilde og Omegn*

Helenekilde under stormen Pia 2024 (foto: RP)



# STORMEN PIA

Torsdag den 22. december kom stormen Pia til Tisvilde. Trods det hårde vejr, lykkedes det TisvildeNyts grafiker at gå fra Hyrdebakken til Helenekilde på betonmuren neden for kystskrænterne – iført regntøj. Et vandtæt kamera var købt til begivenheden, dagen inden stormen gik i land.

Bølgerne slog hårdt mod betonmuren og sendte kaskader af havvand flere meter op i luften, hvorefter de plaskede ind på skrænten... og på fotografen.

Forholdene var vanskelige, men det lykkedes at tage mange dramatiske fotos, hvoraf nogle vises her. Kameraet levede heldigvis op til forventningerne og holdt tæt, men det gjorde regntøjet til gengæld ikke.

*Tekst og fotos: RP*







# Eventyret om Musik i Lejets uddeling af overskud endte alligevel lykkeligt



Foto: Hjalte Gregersen

## Lokal opbakning: Rekord mange lokale frivillige arbejder for Musik i Lejet 2024

Stor glæde hos Musik i Lejet og hos en masse lokale foreninger fra hele kommunen. Men der gik lige en rum tid, inden alle kunne glædes over de mange uddelte penge.

Selv foreninger, der år efter år er blevet godkendt af SKAT til at modtage penge fra Musik i Lejets årlige økonomiske overskud, fik nemlig i denne omgang deres ansøgning afvist af SKAT. Til stor overraskelse for såvel foreningerne som for Musik i Lejet.

Eksempelvis Pilgrimsruten Tisvildevejen søgte penge til afholdelse af forårs-gåtur, hvor deltagerne efter planen skulle præsenteres for lokale lækkerier og råvarer undervejs, men ansøgningen blev afvist af SKAT, fordi det af SKAT blev anset for at være et socialt arrangement. Og den går ikke, mente man i det danske skattevæsen i efteråret. Og sådan var der flere eksempler med foreninger, der pludselig fik deres ansøgninger afvist. Men det endte heldigvis lykkeligt, og det skaber stor glæde hos Musik i Lejet.

”Det er jo ærgerligt at ikke mindst de frivilligt drevne foreninger skulle bruge en masse tid på dette ekstra papirarbejde, men nu har vi sammen løst det, og vi har sikret, at alle nu har fået de penge, som vi og vores lokalråds-jury i sommer godkendte og lovede. Hver en krone.



Foto: Benedikte Hald

Og vi er selvfølgelig glade og lettede over, at vi igen i år har kunnet uddele en masse gode penge, der kan skabe lokal glæde og aktivitet”, siger Søren Spliid fra Musik i Lejet og fortsætter:

”Når vi skal uddele overskuddet fra 2023-festivalen, vil vi være i endnu tættere dialog med alle, der søger, så vi på et tidligt tidspunkt kan sikre, at alle får søgt på den helt rigtige måde og også meget gerne i en tættere og tidligere dialog med SKAT, så vi rammer plet i første omgang i år. Det skulle jo helst være en glæde for alle”, siger Søren Spliid, der endnu ikke tør gætte på, hvad overskuddet fra 2023 bliver, men han er optimistisk og håber på og forventer et endnu højere beløb end i 2023 – og nok nærmere en rund million kroner til det lokale foreningsliv i hele Gribskov Kommune.

## Rekordmange lokale frivillige

Som noget nyt op til den kommende festival gav man i år alle lokale med bopæl i 3220 mulighed for at købe billetter før det officielle billetsalg startede og sluttede 1. december kl. 10.00. Den lokale forlomme blev givet efter lokalt ønske igennem flere år, så flere lokale kunne få fingre i de attraktive billetter.

# GLASPUSTERI

Arresø Glashytte  
Nyvej 18  
DK 3220 Tisvildeleje  
Tlf. 48 70 83 40  
Galleri og værksted  
Lørdag og Søndag 11-16



# TISVILDELEJE

Samtidigt har man fra festivalens side igennem efteråret og i januar måned inviteret alle lokale, ikke bare i Tisvilde og omegn, men i hele Gribskov Kommune, til at blive frivillige på festivalen – og tilmed få en forløb for den landsdækkende frivilligtilmelding blev skudt i gang 1. februar.

Det blev en stor succes! Aldrig før har der været så mange lokale tilmeldte som frivillige, og fra festivalen melder man om, at hver fjerde frivillig på 2024-festivalen er lokal.

”Jo flere lokale frivillige, jo bedre. Det er jo hele Gribskops festival, så jo flere fra Tisvilde og fra hele kommunen der er med, jo bedre”, siger Kamilla Roed, frivilligansvarlig på Musik i Lejet, og hun fortsætter: ”Selvom den landsdækkende tilmelding nu er åben, hører vi altid gerne fra folk med tilknytning til Tisvilde og omegn, der gerne vil være frivillige. Vi hører også meget gerne fra lokale og vidt forskellige foreninger, der gerne vil stille hele hold, som så kan tjene gode penge til klubkassen. Vi har masser af opgaver til alle. Også de lokale foreninger og sportsklubber”, siger Kamilla Roed fra Musik i Lejet.



Til sommerens festival vil der være rekordmange lokale frivillige. Billedet her er fra november måned, hvor Musik i Lejet inviterede alle lokale nysgerrige på kaffe og croissanter på 'Brød & Vin', og lignende arrangementer blev siden hen afholdt i Helsingør, i Græsted og i Gilleleje (foto: Jesper Gisli)

Er du nysgerrig efter at vide mere om at være frivillig på Musik i Lejet, kan du skrive til [frivillig@musikilejet.dk](mailto:frivillig@musikilejet.dk) eller som forening/sportsklub skrive til [foreningssamarbejde@musikilejet.dk](mailto:foreningssamarbejde@musikilejet.dk)

Vidste du, ...  
– at Musik i Lejet i 2023 i alt havde 2.500 frivillige tilknyttet på hele året, og at der ved festivalens start var over 2.000 frivillige på venteliste?

#### Uddelinger af overskud siden 2014:

Uddeling fra MiL22:	590.485 kr.
Uddeling fra Sommersol 21:	900.000 kr.
Uddeling fra MiL19:	1.000.000 kr.
Uddeling fra MiL18:	532.199 kr.
Uddeling fra MiL17:	325.000 kr.
Uddeling fra MiL16:	282.432 kr.
Uddeling fra MiL15:	230.994 kr.
Uddeling fra MiL14:	252.258 kr.

#### MODTAGERE AF OVERSKUD FRA MUSIK I LEJET 2022:

Vejby Gymnastikforening Team Tvilling Gribskov Søborg skytte, gymnastik og idrætsforening Pilgrimsruten Tisvildevejen/Gribskov Går Sammen Av, Min Guldtand Kor og Musik Tisvilde Nordtrim Integrationsgruppen Helsingør Frivilligcenter Helsingør Bushi Karate & Combat sport Gilleleje Handels- og Turistforening Gilleleje Sejlklub Skolens Venner, Gribskov Ruinen3250 Helsingør Skytte og Idrætsforening Tisvildeleje Kajakklub Arresø Sejlklub Ungdomsafdeling Ramløse Gymnastik og Fitness Skakklubben Nordkalotten Dronningmølle Borgerforening Tisvildeleje Gymnastik Forening Foreningen Rågeleje Strand Gribben IF Tisvilde Hegn OK Gilleleje Sportsdykkerklub "Bundskraberen" Ramløse Fodbold (RIF) Stafet for livet Gribskov Annisse IF Foreningen Tisvilde Kortfilmfestival Foreningen Tisvilde Yogafestival Hjem til Hjem Modelklubben Nordkysten Børnehuset Sandslottet Annisse idrætsforening Sankt Helene skole Natteravnene Gribskov Tisvildeleje vinterbadere Kulturnat Tisvilde Annisse forsamlingshus Blistrup Gymnastik under Blistrup Skytte- og Idrætsforening Foreningen Nordsjællands Teater Vejby Idrætsforening Kanonhalløj Gilleleje Bokseklub



## LOKALE LANGBORDSSPISNINGER

Tisvilde Højskole har søsat en dejlig tradition, som bliver længere fra gang til gang: Langbordsspising.

En aften for lokale, hvor bordet er dækket uden for i højskolehaven eller inden for med årstidens spiser eller tematiseret omkring et igangværende kursus, når der er franske eller færøske eller et helt tredje emne på højskoleskemaet. Som for alle andre samlingssteder drejer alt rundt om det helt centrale her – køkkenet – og maden derfra. Og det er ikke småting.

Langbordsspisingerne er et bud på alt det, køkkenet her excellerer i hver dag, og som lokale også kan spise med på. Hele 4 gange om året åbnes dørene for store fællesspisninger omkring langbordet. Senest har det budt på vegetarisk julemad i december, med portobellosvampe og bagte hokaido-græskar på menuen. Fennikel- og rosenkålssalater og kikærtepostej, foruden en gylden cheesecake med græskar.

Højskolens langbordsspisinger er altid suppleret af musikalsk underholdning eller et foredrag med kaffe og kage som afrunding. I 2024 byder højskolen på Langbordsspising:

- Onsdag d. 8. maj • Onsdag d. 17. juli
- Mandag d. 30. september • Torsdag d. 5. december.

Tilmeld dig og find mere info ved at scanne QR-koden her eller klik dig ind på Tisvilde Højskole: [tisvildehoejskole.dk/events](https://tisvildehoejskole.dk/events)

*Tekst og foto: Gro Madsen*



GRIBSKOV  
LÅSEKOMPAGNI



Elektroniske låse (åbne dør med mobil el. via web) - Sikring af boliger - Adgangskontrol - Videoovervågning - Alarmer - Sikring af virksomheder - Sikkerhedstjek - Dørautomatik - Skift af låse (når den gamle lås er "træt")  
Reparation af låse - Hotellåse og meget, meget mere...

KONTAKT DIN LOKALE LÅSEMED

**22 23 24 22**

[dan@gribskovlaasekompagni.dk](mailto:dan@gribskovlaasekompagni.dk)  
[www.gribskovlaasekompagni.dk](http://www.gribskovlaasekompagni.dk)

## Det Grønne Hus

**Besøg os!**  
**Vi har genbrug i alle afskygninger**  
**- og for enhver smag**

**Østergade 7**  
**3200 Helsingør**  
**tlf. 48 76 12 22**

**Åbningstider:**  
**Mandag lukket**  
**Tirsd-fred: 10.00 - 16.30**  
**Lørdag: 10.00 - 13.00**



## TISVILDE & OMEGNS ERHVERVSFORENING

I det gamle fiskerleje kilet ind mellem skov og strand hersker en driftig virkelyst med et mangfoldigt erhvervsliv, et rigt kulturudbud og en overflod af sociale foreninger.

Erhvervsforeningen værner om byens unikke karakter og ønsker vækst gennem bevarelse. Tisvilde skal benyttes, men også beskyttes. Udviklingen i området skal ske i balance mellem det gamle og nye, så Tisvilde bevarer sin særegne status, der sammen med den enestående natur tiltrækker besøgende fra hele verden.

Erhvervsforeningen tæller mere end 80 virksomheder og foreninger, som på skift vil blive præsenteret i TisvildeNyt, og som I kan finde mere information om på [Tisvilde-herognu.dk](http://Tisvilde-herognu.dk).



Foto: Klaus Bohse

Besøg [Tisvilde-herognu.dk](http://Tisvilde-herognu.dk)





## Hvordan bor andre i Tisvilde?

Er du nysgerrig på, hvordan andre i Tisvilde bor, kan du komme på smugkig i 18 huse i bogen ”Flere huse i Tisvilde”. Bag den står Sidsel Margrethe Zachariassen, fotograf Mikkel Adsbøl, journalist Poul Arnedal og kunstneren Vibe Bredahl.

Sidsel Margrethe Zachariassen fortæller selv om formålet med bogen i sit forord:

Ideen med bogen er at vise mangfoldigheden i Tisvilde og fortælle, hvorfor vi vælger netop de huse, vi bor i, eller beholder de huse, vi arver. Hvad betyder husenes historie i forhold til indretning og bevarelse af detaljer? Og hvordan bidrager vi, der bor eller har sommerhus i Tisvilde, selv til denne historie?

”Flere huse i Tisvilde” koster 400 kr. og kan købes i Havesalonen og på [hurricane-publishing.com](http://hurricane-publishing.com)

ahz



Skoven og stranden...



...i olie, akvarel og pastel

Atelier Trine Preisler: Strandbakkevej 4, Tisvildeleje, tlf. 22833646  
Åbent lørdage kl. 12-15, eller efter aftale. [www.trinep-design.dk](http://www.trinep-design.dk)

*Tibirke Træfældning & Havesassistance*



Jon Bjerre Eiby  
71 18 40 10 - [jonbjerreeiby@gmail.com](mailto:jonbjerreeiby@gmail.com)



# Kirkebladet

## Tibirke Sogn

Februar - marts 2024

## Et frirum fra det moderne

I skrivende stund bliver tronskiftet planlagt og aviserne kan fortælle om, at over 70 procent af befolkningen gerne vil bevare monarkiet.

Det er nogenlunde den samme procentsats af befolkningen, som er medlem af Folkekirken; 71,5 procent – den højeste medlemsandel blandt de evangelisk-lutherske kirker i Norden – og godt hver tiende dansker går i kirke mindst en gang om måneden. Dertil kommer de mange, der går til babysalmesang, sorggrupper, sangaftner, kirkekoncerter, foredrag osv.

**Hvad er det der gør at vi vil bevare to institutioner som i nogens øjne er forældede og umoderne?**

Hvorfor har de så bred en opbakning?

Jeg tror at det handler om at kirken og monarkiet nyder opbakning, netop fordi de repræsenterer et frirum fra det moderne – en modkultur til udvikling, præstation, selvudvikling, nytænkning, forandringsparathed og digitalisering.

Der er ingen rationelle og principielle begrundelser for de to institutioner, for hele pointen er, at de repræsenterer noget, som er antitesen til det rationelle og principielle: tradition og arv, tro og ånd.

Jeg mener, at vi har brug for at være en del af noget større og noget der ikke bare giver efter for tidsånden, men sætter nogle rammer for hvad det vil sige at tage ansvar for sit kald og gerning her i livet.

Og en gang imellem skal vi vande vores rødder med nogle af de værdier der hedder pligt, ansvar og næstekærlighed, for at kunne blomstre som mennesker, fordi vi så har nogle rammer for, hvad der kan give betydning i vores liv.

Det giver monarkiet især med den afgående Dronning og det giver Folkekirken hver gang du sendes ud i verden med Guds velsignelse for at tage et ansvar og være med-menneske.

Sognepræst Ulrik Pilemand



## Påskemåltid i Sognegården

- for hele familien

### Skærtorsdag d. 28. marts

Vi glæder os til igen at få mulighed for at holde fællesspisning Skærtorsdag aften i Sognegården.

Vi begynder med gudstjeneste kl. 17.00 i Vejby Kirke, og umiddelbart efter inviterer menighedsrådene fra Vejby og Tibirke Kirker, sammen med Vejby-Tisvilde Luthersk Mission, på grillstegt lam og culotte mm.

Middagen begynder ca. kl. 18.15.

**Maden er gratis, men man SKAL tilmelde sig.**

Drikkevarer kan købes.

**TILMELDING** til menighedsrådsformand, Vejby Henrik Lund-Andersen **senest torsdag d. 21. marts kl. 12.00 på mail:** [henrik.lund-andersen@regionh.dk](mailto:henrik.lund-andersen@regionh.dk)

**HUSK - navn og antal tilmeldte**

Der er plads til 80 deltagere, så skynd dig at tilmelde dig og familien.

**Alle er velkomne!**

Sognegården, Kirkebakken 4, Vejby.

Arr.: Vejby-Tisvilde LM, Vejby Kirkes menighedsråd og Tibirke Kirkes menighedsråd.

## Meditation og refleksion

Sognepræst Ulrik Pilemand og  
Cand.mag.psyk. Nina Sommer.  
Kirken ligger hen i skæret fra levende lys og  
skaber rum til stilhed og eftertanke.

Tibirke kirke kl. 19.30 - 20.30

28. feb ★ 20. marts ★ 24. april ★ 29. maj

## Kirken til tjeneste

På kirkens hjemmeside [vejbytibirkekirker.dk](http://vejbytibirkekirker.dk) finder du information om vielse, fødsel, dåb, navngivning, dødsfald, navneændring og konfirmation.

# Sangeftermiddage

Syng med fra salmebog og Højskolesangbog.

2. torsdag i mdr. kl. 14-16.

8. feb • 14. marts

11. april

Vi mødes i Sognegården i Vejby.

Der er kaffe, hygge og ingen tilmelding. **Vel mødt!**



## Koncert med nor:lyd i Vejby Kirke

**FREDAG D. 8. MARTS KL. 19.00**

"I nor:lyd smelter vores passion for musik og hverdagslivet som kristne sammen. Vi har historier om tro og tvivl, hvor Gud har grebet ind i vores liv og mødt os med kærlighed, og dem brænder vi for at fortælle andre. Vi ønsker, at vores musik sætter spor af håb og glæde og at den vækker en længsel efter Gud hos dem, der hører den." siger Christian Engmark fra nor:lyd.

nor:lyd har medvirket flere gange ved 'Stafet for livet' i Gribskov til glæde for mange mennesker.

Koncerten i kirken er for hele familien og efter koncerten vil der være lidt kaffe og snacks i våbenhuset. Aftenen er gratis for alle!

Arr.: Vejby-Tisvilde LM og menighedsrådene ved Vejby og Tibirke kirker

## Påskelørdagsandagt i Tibirke Kirke 30. marts kl. 19.30

Evangeliet fortæller os, at Jesus efter sin død i den niende time på Golgata, Langfredag blev gravlagt i en klippehule i en nærliggende have. En stor sten blev anbragt for indgangen. Nederlaget var beseglet.

Påskelørdag er en underlig stille, uanselig og overset dag i Påskens store drama. Dagen mellem Langfredagens død & mørke og Påskedagens lys & opstandelse

Ved Påskelørdagsandagten vil vi i stearinlysens skær i tankerne være ved Jesu grav. Vi vil lytte til gravlæsningerne, samt til et særligt Påskelørdagsdigt og ikke mindst skal vi synge nogle af de smukke påskesalmer, der kun hører denne aften til. Vi vil være i den stilhed, der er mellem Langfredag og Påskedag. Andagten varer ca. 40 min.

**Vel mødt til alle.**

Sognepræst Jeanne von Benzon

## Hemingway Klub - for mænd +60

Hver anden mandag i Sognegården i lige uger kl. 9.30-11.30

Kontakt: sognepræst Ulrik Pilemand på up@km.dk

Alle +60  
mænd er  
velkomne.

KYNDELMISSE

## Lyset skinner i mørket

En kyndelmisse-aftensang i Vejby kirke  
**Søndag d. 4. februar kl. 16**

Liturg: Ulrik Pilemand

Medvirkende: 5 musikere og  
Vejby-Tibirke Kammerkor under  
ledelse af organist Michael Bojesen

MUSIK  
GUDS  
TIJENESTE

## Har du en ledig stund?

Én gang om måneden - altid torsdag - holdes der gudstjeneste på plejecenter Trongården - **og vi kunne virkelig godt bruge et par ekstra hænder!**

**Hjælperne mødes kl. 13 og**

- Sætter borde og stole op
- Henter service og laver kaffe, te & isvand.
- Henter salmebøger, bægere m.v.
- Henter beboere i Dalen og i Skrænten.

Efter Gudstjenesten hygger vi med beboerne og efter kaffen hjælper vi beboerne hjem og rydder op. Vi er færdige ca. kl. 15.30.

**Er det noget for dig, så kontakt sognepræst  
Jeanne von Benzon / 24 91 79 70 / jgvb@km.dk**

## Film i Sognegården

26. jan • 16 feb. • 22. marts • 12. apr.  
Fredage kl. 19.00 - Filmen vælger præsten - den er go!  
Efter filmen er der et glas og lidt mad, mens vi fordøjer filmen sammen. Alle er velkomne

## Mødeplan for Tibirke Menighedsråd 2024

Møderne er offentlige og holdes i Gretely fra kl. 18.00 på følgende datoer: 22. feb. - 21. marts - 18. april - 15. maj - 13. juni - 15. aug. - 12. sept. - 10. okt. - 14. nov. og 12. dec.

**Sognepræst Kbf**  
Ulrik Pilemand  
Kirkebakken 4, 3210 Vejby  
Tlf.: 4870 6294  
up@km.dk  
Mandag fri

**Menighedsrådsformand**  
Kenneth Buhl,  
Tlf: 2467 8201  
kennethbuhl@yahoo.dk

**Sognepræst**  
Jeanne von Benzon  
Træffes efter aftale  
Tlf.: 2491 7970  
jgvb@km.dk  
Mandag fri

**Næstformand**  
Anne Marie Shuhaiber  
ashuhaiber@hotmail.com

**Kirkeværge**  
Charlotte Vagn-Hansen  
Tlf: 2973 1083

**Tibirke Kirkegårds kontor**  
Graver  
Henrik Müller  
Tlf. 4870 7785  
Tirs. - fre. kl. 9 - 10

**Kordeg**  
Vivien Erthmann  
tibirke.sogn@km.dk  
Blistrup kirkekontor  
Torsdag kl. 9-13 - Tlf.: 4871 5136

vejbytibirkekirker.dk



# Så syng da Vejby - og omegn

Sangaftener med masser af fællessang!

Den 3. torsdag hver måned  
kl. 19.00-21.00 i Vejby Sognegård

Vært og pianist er Michael Bojesen, som også er organist ved Vejby og Tibirke kirker. Michael Bojesen vil guide os gennem Højskolesangbogens 19. udgave i en blanding af kendte og nye sange med baggrund og fortællinger om sangene.

Foruden årstidens relevante sange vil hver torsdag have sit eget fokus. Desuden medvirker hver gang en gæst, som motiverer og fortæller om 4 af sangene.

## 2024

- Torsdag 18. januar - FUGLE
- Torsdag 15. februar - UDLÆNGSEL OG FRIHED
- Torsdag 21. marts - MORGEN OG AFTEN
- Torsdag 18. april - KRIG OG FRED
- Torsdag 16. maj - KÆRLIGHED
- Torsdag 20. juni - FÆDRELANDET

Der bydes på kaffe og kage i pausen.

Michael Bojesen har om nogen gjort meget for den danske sang og fællessangen! Han var med i redaktionsudvalget for Højskolesangbogens 18. udgave, og var redaktør på melodibogen som udkom i 2006. Han tog initiativ til "Sangens År 2008", som fik alle danskere til at synge.



## Dåbskludeklubben

I Vejby-Tibirke sogne har der gennem flere år været gang i strikkepindende for at lave de fine dåbsklude.

Det er noget særligt at strikke noget, der skal bruges i kirken. Og der er stor glæde hos dåbsforældrene - flere bliver enormt rørte over, at medlemmer af menigheden har strikket en gave til deres barn.

Mens vi strikker går snakken - det er hyggeligt! Vi strikker også andre ting, der kan være til gavn. F.eks. stod Dåbskludeklubben bag de strikkede karklude, der indgik i præmierne til julehyggen i december.

Vi mødes tirsdage kl. 10.00 -12.00  
13. feb. - 12. mar - 9. apr. - 14. maj  
i den lille sal i Sognegården.

Kontakt sognepræst Jeanne von Benzon for mere info  
jgvb@km.dk / 24 91 79 70

**Blixen Klub - for kvinder +60** OBS: kontingent

Den første mandag hver måned i Sognegården kl. 14.00-16.00  
Kontakt: Inge Rasmussen på ingerasmussen20@gmail.com

# Nyt fra Tibirke Menighedsråd

**Allerførst Godt Nytår til alle i Tibirke Sogn!**

Årsskiftet har med nyheden om Hendes Majestæt, Dronning Margrethe den Andens abdicering, i sandhed budt på varsel om nye tider. Jeg vil derfor i dette forum gerne benytte anledningen til at rette hende en tak for i snart en menneskealder at have været et fyrtårn og fast holdepunkt for nationen, mens verden omkring os har forandret sig på godt og ondt.

2024 medfører også et skifte andre steder, om end af mindre spektakulær betydning. I slutningen af 2024 skal der nemlig vælges nye menighedsråd i alle landets sogne, også her i Tibirke. Interessen for at stille op til menighedsrådene følger her en generel tendens i samfundet, nemlig at der opleves at være en mindre opbakning til det frivillige arbejde i foreningerne overalt i lokalsamfundene. Det var udmeldingen på formandsmødet i Provstiet her før Nytår, at flere menighedsråd er nødlidende mht. at finde aktive og engagerede menighedsrådsmedlemmer.

Generelt oplever jeg, at der er et aktivt foreningsliv her i Tisvilde, ligesom der bliver bakket op omkring vores lokale skole, da der var budgetforhandlinger her sidst på året. Jeg er derfor fortrøstningsfuld mht., at vi nok også skal finde nye medlemmer fremover. Arbejdet i menighedsrådet er vigtigt af flere årsager. Det omfatter bl.a. arbejdet med vedligeholdelse af kirken, som både er en del af vores fælles kulturarv og rammen om vigtige begivenheder, som vi fejrer i vores liv.

Det kan lyde udfordrende, men det er gået godt indtil nu, dels fordi der er megen støtte at hente udenfor, dels fordi vi har haft nogle engagerede kirkeværger, der passer deres hverv samvittighedsfuldt.

Så er der selve kirkelivet, og her er vi jo blevet begunstiget af at have fået en ny og yderst kompetent organist, Michael Bojesen, som med sit spil trækker folk til kirken. Det er også vores håb, at vi snarest kan få et kor op at stå, og vi vil her søge at tiltrække de mere øvede.

På det ordinære møde i november sidste år, før starten på det nye kirkeår, konstituerede menighedsrådet sig som de skal iht. lov om menighedsråd. Der var et enkelt skift, idet Anne Marie Shuhaiber ud over at være kontaktperson også overtog posten som næstformand.

**Kenneth Øhlenschläger Buhl**  
Formand for Tibirke Menighedsråd

## Sorggruppe i Vejby - Tibirke

**Ny sorggruppe begynder den 6. februar 2024**

Sorggruppen er et tilbud til alle voksne, der har mistet en nærtstående. Sorggruppen består af 4-6 deltagere.

**Vi mødes i Sognegården tirsdage kl 10.00 - 12.00:**

6. februar • 20. februar • 5. marts • 19. marts  
2. april • 16. april • 30. april + en gang efter aftale

Vær opmærksom på at det er et intenst gruppeforløb med tæt kontakt og at synergien i gruppen er vigtig. Det er derfor frugtbart for alle, at man kan deltage alle gange.

**Kontakt: Sognepræst Jeanne von Benzon,**  
Tlf. 2491 7970 / Mail: jgvb@km.dk

 **SOS**  
BØRNEBYERNE

**ALLE BIDRAG TÆLLER!**

**STØT VORES SOS BØRN**  
**MOBILEPAY 12 40 10**

# Gudstjenester / Vejby og Tibirke kirker

## KAN DU HAVE EN MED I BILEN?

Kirkebilsordningen fungerer desværre ikke, så måske kan du have naboen eller en ven med i bilen en søndag?

## Februar

Dag	Dato		Vejby	Tibirke	Præst
Søndag	4.	Seksagesima	16.00 Kyndelmisse Aftensang	11.00	Ulrik Pilemand
Søndag	11.	Fastelavnssøndag	11.00	9.30	Ulrik Pilemand
Torsdag	15.		14.00 Gudstj. Trongården		Jeanne von Benzon
Søndag	18.	1.s.i.fasten	9.30 Kirkekaffe	11.00	Jeanne von Benzon
Søndag	25.	2.s.i.fasten		9.30 Fællesgudstjeneste	Jeanne von Benzon
Onsdag	28.			19.30 Meditationsgudstj.	Præst Ulrik Pilemand Meditation Nina Sommer

## Marts

Dag	Dato		Vejby	Tibirke	Præst
Søndag	3.	3.s.i.fasten	11.00	9.30	Jeanne von Benzon
Søndag	10.	Midfaste	9.30 Kirkekaffe	11.00	Ulrik Pilemand
Søndag	17.	Mariæ Bebudelse	11.00	9.30	Ulrik Pilemand
Onsdag	20.			19.30 Meditationsgudstj.	Præst Ulrik Pilemand Meditation Nina Sommer
Torsdag	21.		14.00 Gudstj. Trongården		Jeanne von Benzon
Søndag	24.	Palmesøndag	9.30 Kirkekaffe	11.00	Ulrik Pilemand
Torsdag	28.	Skærtorsdag	17.00 Fællesgudstj. Efterfølgende Påskemåltid i Sognegården (Tilmelding)		Ulrik Pilemand
Fredag	29.	Langfredag	9.30 Kirkekaffe	11.00	Ulrik Pilemand
Lørdag	30.	Påskelørdag		19.30 Påskelørdagsandagt	Jeanne von Benzon
Søndag	31.	Påskedag	11.00	9.30 (Obs: Sommertid)	Jeanne von Benzon

## April

Dag	Dato		Vejby	Tibirke	Præst
Mandag	1.	2. Påskedag	11.00 Fællesgudstjeneste		Ulrik Pilemand
Søndag	7.	1.s.e.påske	9.30 Kirkekaffe	11.00	Jeanne von Benzon
Søndag	14.	2.s.e.påske	11.00	9.30	Jeanne von Benzon
Torsdag	18.		14.00 Gudstj. Trongården		Ulrik Pilemand
Søndag	21.	3.s.e.påske	9.30 Kirkekaffe	11.00	Ulrik Pilemand
Onsdag	24.			19.30 Meditationsgudstj.	Ulrik Pilemand

I sjældne tilfælde kan der forekomme rettelser til gudstjenestelisten. Se hjemmesiden [www.vejbytibirkekirker.dk](http://www.vejbytibirkekirker.dk) for opdateret oversigt.



## Kirkerytmik

for børn fra 0 til 4 år

Kirkerytmik i Vejby/Tibirke er en sjov og skøn måde at udvide sit sang- og salmekendskab på. Du er tæt sammen med dit barn og I får fælles oplevelser både alene og sammen med andre deltagere. Vi synger sange og salmer, spiller, bevæger os og lytter, så alle sanser aktiveres og stimuleres. Børnene er i centrum, og forløbet tilrettelægges efter deres behov. Vi bruger også små rekvisitter til at underbygge sangen - f.eks. rasleæg, tørklæder, bolde mm.

## Nyt hold

I denne vinter er der Kirkerytmik i Sognegården en række fredage i ulige uger. **Første gang er 2. februar.** (Ser du dette efter start og vil du gerne være med, så kontakt mig endelig).

Kirkerytmik er for både babyer og småbørn fra 0 - 4 år sammen med en forælder. Bagefter er der kaffe og te samt mulighed for fri leg/hygge - og tag bare madpakken med også ...

**DATOER:** 2/2, 1/3, 15/3, 12/4, 10/5, 24/5, 21/6, 5/7

**STED:** Vejby Sognegård, Kirkebakken 4, 3210 Vejby - **TID:** kl.10:30-12.00 - **START:** Fredag d.2. Februar

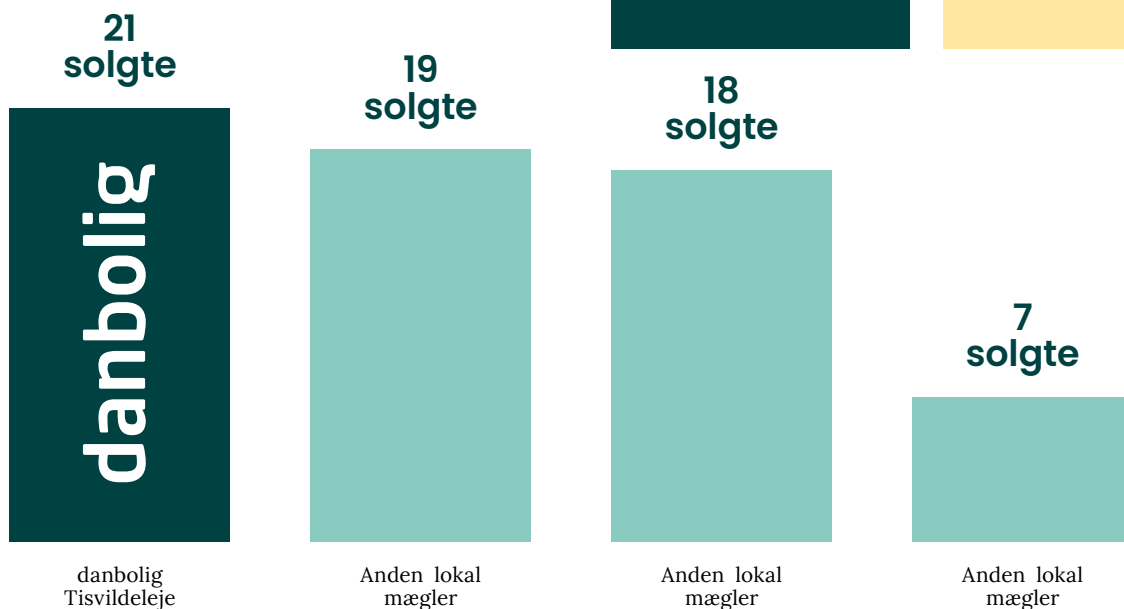
**TILMELDING** og mere information hos kirkesanger Trine Schousen: [trine.schousen@gmail.com](mailto:trine.schousen@gmail.com)

# Derfor skal du vælge danbolig Tisvildeleje



Vi sælger flest ejendomme i 3220 Tisvildeleje\*

Bestil en vurdering  
– Vi har åbent alle ugens dage



Solgte boliger i 3220 Tisvildeleje de seneste 12 måneder.\*



## danbolig Tisvildeleje

Tennisvej 2, 3220 Tisvildeleje  
Tlf. 48 70 10 45 · CVR 26479169

[danbolig.dk](http://danbolig.dk) · [tisvildeleje@danbolig.dk](mailto:tisvildeleje@danbolig.dk)

[danboligtisvilde](https://www.facebook.com/danboligtisvilde) · [danboligtisvildeleje](https://www.instagram.com/danboligtisvildeleje)

**danbolig**  
SAMARBEJDER MED NORDEA

# Sankt Helene Skole



## Da sneen kom til Nordsjælland

Fire raske drenge nød den 29. nov. at have skolegården for sig selv fra tidlig morgen. De voksne betragtede den smukke udsigt og de glade unger, som var et stort plaster på såret efter sneskovling på egne matrikler kl. 5:30!

*Trine og Charlotte, Lærere*



## På glat is i hovedstaden

3.b & 5IV1 har været på juletur til København. Vi fik skøjtet, hygget og set på Københavns flotte julepynt. Den Kongelige Livgarde trak op til ære for Sankt Helene Skole. Tak for en rigtig hyggelig tur!

*Fie, Erik, Malene og Mathilde*





### Juletræsfældning

Den 20. november drog 4.- og 5.B af sted efter juletræer til deres klasser. En farfar donerede to meget smukke og slanke ædelgraner på over to meters højde. Tusind tak fra elever og lærere!

Pigerne lagde ud med et meget stort træ, som de fik lagt ned! Der var fuld koncentration på savene hos alle elever og der blev også tid til at lege fange- og gemmelege og hilse på islandske heste, selvom det var hårdt arbejde at fælde juletræer og få træerne med hjem – i toget!

*Mathilde, Trine og Charlotte, lærere*



### Dot Art

6. klasse i Vejby har arbejdet med den australske Dot Art eller Dot Paint. Deres billedkunstlærer Mikkel har været vejleder og tovholder.



## TIBIRKE KUNST

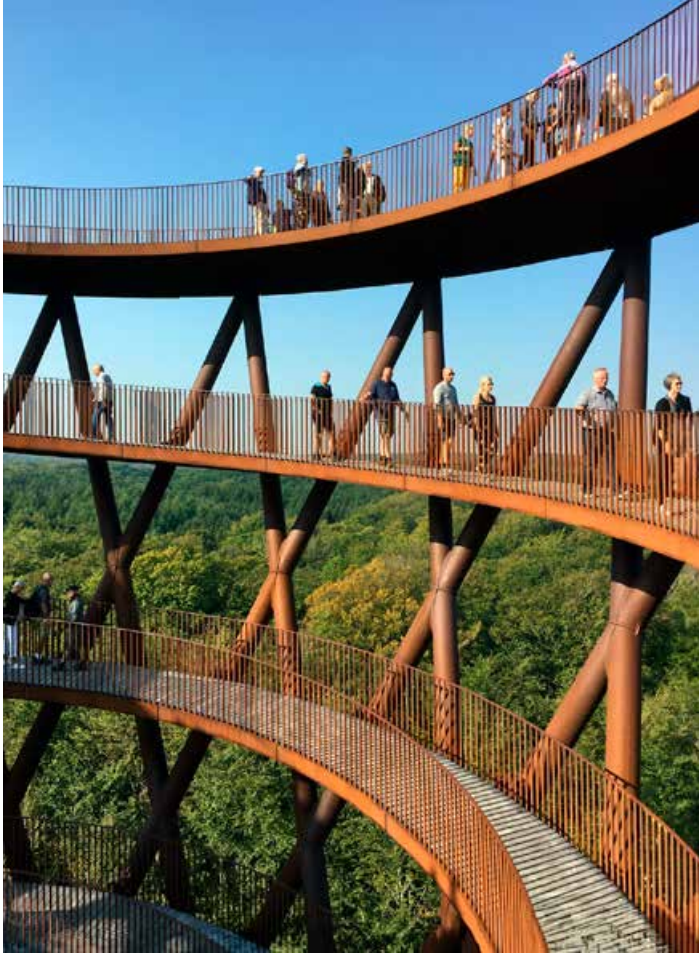
Eva Müller  
Ved Kirken 4  
3220 Tisvildeleje

Åbent lørdage kl. 13-17  
Lukket mellem jul og påske  
men hele året åbent efter aftale  
Tlf: 4870 9121  
Mail: [eva@tibirkekunst.dk](mailto:eva@tibirkekunst.dk)



Finn Dam Rasmussen, Haredalen 4, Tisvildeleje  
Normalt åben daglig 11-17 – eller efter aftale på tlf. 29366854  
[www.finnkeramik.dk](http://www.finnkeramik.dk)

**KERAMIK**  
UDSTILLING & SALG



## Kalender

### 15. februar 2024 kl. 13

Fællesspisning i Idrætshuset.  
Tilmelding senest 8. februar.

### 18. marts 2024 kl. 14-16

Foredrag i Sognegården om søvn  
v/ søvnvejleder Læge Liselotte Rønne.  
Tilmelding senest 11. marts.

### 4. april 2024 kl. 13

Fællesspisning i Idrætshuset.  
Tilmelding senest 26. marts.

### 24. april 2024 kl. 11.30- 12.30

Generalforsamling i Forsamlingshuset.  
**Buffet og kaffe kl. 13-16**  
Tilmelding til brunch senest 17. april.

## Kom og vær med i Trongårdsklubben

Klubben holder til i Vejby og havde oprindelig lokale på Plejecenter Trongården i Vejby, heraf navnet. Klubben blev ”født” i 1998 og har i dag 110 medlemmer.

Vi har følgende faste aktiviteter: Squaredance, vandrehold, stavgangshold samt litteratur og whist. Derudover afholder vi flere arrangementer i løbet af sæsonen med fællesspisning, foredrag, sang/musik samt to årlige busture.

Vi har ikke længere et fast mødelokale, hvor vi kan afholde vores aktiviteter, men fordeler vores arrangementer på Sognegården i Vejby, Squaredance på Gribskov Efterskole samt julefrokost og generalforsamling i Vejby Forsamlingshus. Bestyrelsesmøder holdes på Vejby skole.

Det koster kr. 150,- årligt at være medlem. Derudover betales for fællesspisning/julefrokost, generalforsamling med traktament samt busture. Men fordi vi får tilskud fra Gribskov Kommune, kan vi holde egenbetalingen på et meget rimeligt niveau.

### Du kan også blive medlem!

Har ovenstående gjort dig nysgerrig? Så kan du se mere på Vores hjemmeside, [Trongaardsklubben.dk](http://Trongaardsklubben.dk). Har du spørgsmål til klubben, kan du altid kontakte formanden, John Gredal, på tlf. 4046 9545 eller mail, [info@trongaardsklubben.dk](mailto:info@trongaardsklubben.dk)

Trongårdsklubben er en forening for pensionister, førtidspensionister og efterlønsmodtagere.

## KILDEGAARD

TISVILDELEJE

Hjemlig hygge og  
afslappet atmosfære

**SELSKABER  
KURSUS  
BADEPENSIONAT  
WEEKENDOPHOLD**

Vi glæder os til at se jer  
Katrine & Thomas



Kildegaardsvej 5 - 3220 Tisvildeleje  
+45 48 70 71 53  
[kildegaard-tisvildeleje.dk](http://kildegaard-tisvildeleje.dk)

# Tisvilde

BIO & BISTRO

Hovedgaden 38, 3220 Tisvildeleje. [www.tisvildebio.dk](http://www.tisvildebio.dk) Tlf: 4870 9900

## Vi fortsætter ufortrødent i 2024 og glæder os til at se dig i biografen igen



**Hent program ved biografen; købmanden eller bageren  
eller se vores hjemmeside ([www.tisvildebio.dk](http://www.tisvildebio.dk))  
Billetter købes på hjemmesiden eller hent vores billet  
app til din telefon. Det kan ikke være nemmere....**

Har du gode idéer og forslag - så skriv til biografen. Vi kan altid blive bedre.

Tisvilde Bio drives udelukkende af frivillige kræfter. Hvis du vil støtte op om biografen og sikre at vi kan vise film året rundt, så bliv én af Tisvilde Bio's Venner og støt med 300 kr. årligt. Du kan få mere info på hjemmesiden eller blot scanne ovenstående QR-kode.

Er du allerede én af vores venner - så husk at forny kontingentet (Mobile Pay 95463).  
[www.tisvildebio.dk](http://www.tisvildebio.dk)



# Sognecykeltur i oplandet

Tekst og fotos af Søren Thilst Grande



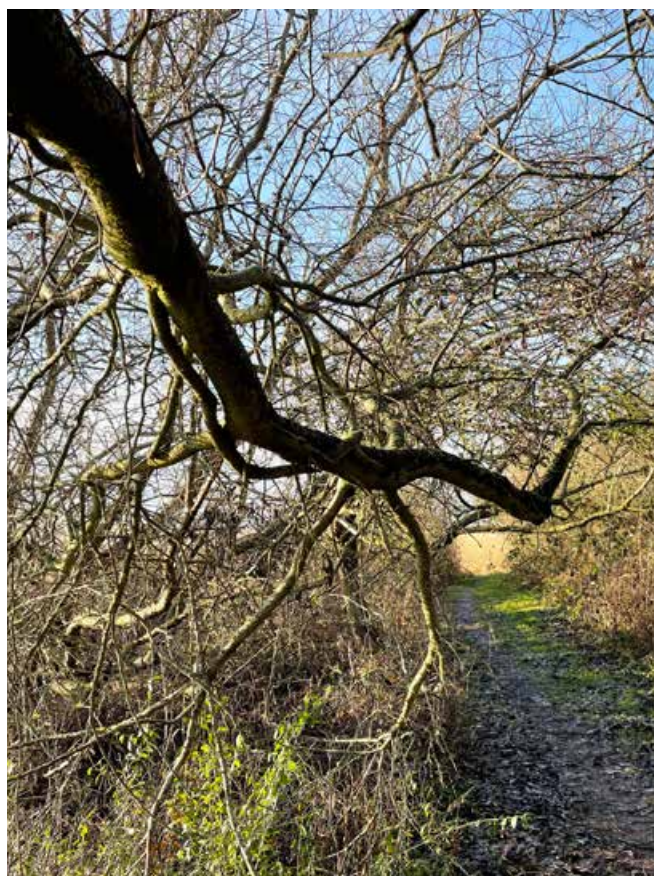
Denne gang går turen videre fra sidst: Mod Ramløse. Og heldigvis er der en fin cykelsti. Man har dog foretaget en lidt kvajet cykelsti-krydsning før Ramløse Kirke. Man skal faktisk krydse bilkørselsvejen 2 gange, fordi der ikke er levnet plads til en dobbeltrettet cykelsti – og så tæt på en skole, ubegribeligt?!

## Pilgrimsruten

I bunden af Bækkekrogen vælger jeg at stå af cyklen og i stedet gå i kanten af Arresø ad pilgrimsstien (Esrum-Tisvilde ruten), for cykling er et no-go med den megen regn de sidste par måneder. På tilbagevejen kan jeg så tage Havgårdstien uden biler og med udsigt over vand på den dekorative og ikke smattede måde. Jeg kan ikke lade være med at tænke lidt over, hvorfor gården med den imponante udsigt hedder Haugården, Havgården eller Hovgården? Har det noget med hoveribønder at gøre eller gården ved havet (i hvert fald var Arresø engang for længe siden sammenhængende med Kattegat og måske Roskilde Fjord). På grund af Stenalderen har historikere valgt at kalde det Litorinahavet, før det blev til en indsø. Eller var det bare stedet, hvor man gik og sagde "hau doo" på bondevise-maner til hinanden? Tilbage på pilgrimssporet med vejviserskilte man kan følge, dog sat lidt sporadisk, så man kan komme i tvivl: Er dette alfarvej?

## Arresøens storhed

Hvad kan man betages af på denne lille vandrige del af Esrum-Tisvilde ruten? Der står en bänk med udsigt til en sol i Arresøens vandspejl. Man kigger lidt frem og lidt tilbage ad stien.



En pegende gren viser vejen langs Arresøens bredder, og en dramatisk træprofil fanger solen mellem sine grene. Til den ene side kan man skimte Ramløse Kirke i det fjerne, og kigger man den anden vej, er der udsigt til siv og den modsatte bred, som er Tibirke- eller Ramløse Sand med fællesbetegnelsen "Flyvesandet".



Der skal indimellem hoppes på tuer gennem vandede spor, og omsider slutter festen: ”Privat – ingen adgang”-skilte forhindrer videre naturfærd. Jeg kan ikke komme længere. Stien og skiltningen er ophørt, men Arresøen fortsætter dog uden tilladt passage. Private lodsejere har jord helt ned til søkanten. Mon ikke det er marginaljorde, der bør friholdes for gødsning tæt på søen? Hvem ejer søen? Bør der ikke være ”allemandsret” til vores vådområder, så vi kan undgå landbrugets udledningstrang og omgøre arealerne til rekreativ trivsel?

### Ramløse Havn

Jeg må ud gennem villa- og sommerhusområder. Nu er der dømt asfalt, ligusterhække og vandfyldte haver. I bunden af Søkrogvej, hvor asfalten går over i grus, kan jeg vælge at gå til højre mod Ramløse Havn, men jeg er gående og begrænser min trang til udforskning. Det må blive en anden gang, hvor havnen og videre færd mod Ramløse Bakker kan komme på turmenuen. Det bliver i stedet til venstre, lidt bakket opad mod Eghøj, Ramløsehallen, Gadekæret og kirken. Cyklen kalder dog. Jeg må se at komme tilbage til Bækkekrog, men ikke ad den trafikerede vej 205, selv om der er en udmærket cykelsti.

## Årstidens Blomster

Trine Norby - Blomsterdesign



tlf. 48791424

Vestergade 3, 3200 Helsingør  
årstidensblomster.dk



Næ, jeg vil ha’ udsigt på Hav/hovgårdsstien og vejrtagende skue i vinterlig transparens. Naturens vinterfarvelade kan noget. Denne sti er skøn især på cykel, når det går nedad og ikke mindst har medvind. Vi nåede ikke forbi Ramløse Gadekær, præsten s ged på marken eller kirken. Det er rart at have noget tilgode.

Dagens tur langs Arresøen, især i modlys, kan tilføre en himmelsk følelse i firklang (ild/jord/luft/vand) på denne del af Pilgrimsruten. Prøv den!

Næste gang må vi se på lidt flere vandspejl fra de små landsby-gadekær.



## Hurtigløb på stranden...

Tekst og fotos af Susanne Borup

Stormen "Pia" blæste over Danmark i to dage kort før jul. Om den på vores længdegrader nåede at blive til en storm er tvivlsomt, men der var godt sus i marehalmen dernede på stranden, da vi på stormens anden dag var en tur dernede, som vi er, så ofte vi kan. Jeg bliver aldrig træt af den friske luft og holder meget af havets mange farver og evigt foranderlige overflade.

Men den lille vadefugl, sandløberen, som jeg præsenterer i dette nummer, den havde ikke nogen strand at jage føde på, så vi fik den ikke at se i dag, - og måske er den allerede taget videre sydpå, og så er det først til foråret, at vi kan træffe den igen på dens vej nordpå. I stedet kunne vi nyde mågernes misundelsesværdige og elegante svæv i luften, og det er nok værd at bruge tid på at iagttage og glædes over.

Men tilbage til sandløberen. Det er slet ikke hver gang, man "gør" stranden, at man er så heldig at kunne se den, for den er ikke så almindelig en gæst. Men vi har dog hilst på den nogle gange dette efterår, flyvende i en flok med hurtige vingeslag, - eller pilende afsted efter føde i kanten af brændingen. Om efteråret er den på vej mod det sydlige Europa, hvor den overvintrer. Mange flyver endda helt til Vest- eller Sydafrika, så det er en lang tur for den lille fugl, som om sommeren yngler helt oppe i det høje Arktis.

Man skal kigge godt efter, for at få øje på den, for den fylder ikke meget på de store sandede arealer, og dens farver er som strandens. Fra næb til halespids måler den ca. 20 cm. Den er korthalset, og har et kraftigt, lige næb.

Men er man heldig, vil man af og til opdage én eller flere små fugle, som piler rundt på deres små ben, der kan bevæge sig som trommestikker, mens de iler rundt mellem de tangbunker, bølgerne smider fra sig, når de brydes. Dér finder sandløberen sin føde i form af forskellige små dyr, muslinger, og tanglopper, der skylles op.



Navnet er ingen tilfældighed, vil man forstå, hvis man følger dens karakteristiske hurtige løb. Den bliver ved og ved, energisk og rapfodet, med små, vævre hop, når en bølge kommer for tæt.

Som alt andet levende har den ind i mellem brug for en pause og stiller sig, ofte på ét ben, med hovedet bagud mod vingen og hviler en stund, inden den går i gang med den næste jagttur.

Sandløberen er én af mine absolutte favoritter!

## JT Træfældning

Gratis tilbud

**4050 5240**

[www.jt-traefaelddning.dk](http://www.jt-traefaelddning.dk)

[tilbud@jt-traefaelddning.dk](mailto:tilbud@jt-traefaelddning.dk)

Fuldt forsikret

Medlem af Dansk Træplejeforening

Træfældning  
Fældning fra toppen  
Ind trækning  
Beskæring  
Opskæring  
Stormfald  
Flisning



**LEIF NIELSEN A/S** • GRØNDYSSEVEJ 11 • 3210 VEJBY  
WWW.LNAS.DK • 48 70 61 90 • INFO@LNAS.DK

**AUT. EL INSTALLATØR & TØMRER AFD.**

massage for  
krop og sjæl  
i Tisvilde



Peter Eckardt  
Udd: Fysioterapeutskolen i Kbh.  
og Nordlyscenteret i Silkeborg  
2 timer 800 kr. / 1 time 500 kr.  
Tlf. 48709675

## Tisvilde Tæk



Stråtag med  garanti

Medlem af  
Dansk Tækkemandslaug

Claus Alstrup  
[TisvildeTæk.dk](http://TisvildeTæk.dk) • Tlf. 21703396



## Luft til luft varmepumper til sommerhuset og privaten

- Installation
- Udskiftning
- Fejlsøgning
- Service



Din lokale varmepumpetekniker  
Rolf Aagaard Valery

Tlf. 4258 3220

[tisvilde-varmepumper@mail.dk](mailto:tisvilde-varmepumper@mail.dk)  
[www.tisvilde-varmepumper.dk](http://www.tisvilde-varmepumper.dk)

## O.J.VVS ApS



Oliefyrsservice



Aut. VVS-installatør

- Alt i VVS-installationer
- Pille- og brændefyrsanlæg
- Solvarme og varmepumper
- Gas og fjernvarme-installationer

v/Ove Jørgensen  
Østergade 83 - 3200 Helsingør  
Tlf. 22 94 78 12 - [mail@ojvvs.dk](mailto:mail@ojvvs.dk)

[www.ojvvs.dk](http://www.ojvvs.dk)

## Syv spørgsmål til en tisvilder



Gerda Thune Andersen i sit atelier (foto: SB)

Denne formiddag i november vækkes alle fordomme om en novemberdag i Danmark til live: det er vådt og rått og blæsten river de rustfarvede blade af træerne for at efterlade dem i bunker på den smattede jord. TisvildeNys skrives hold bliver heldigvis ikke smådeprimerede af vejrligets udfoldelser, men triller glade og spændte ind i den dybe skov ved Tibirke Lundevej, og skrumples med let fod på pedalen varsomt hen over grusvejens dybe huller ind til "Kjædemosehus" på Haagen-Müllersvej i Tibirke Lunde.

Vi har forventningsfuldt set frem til besøget hos Gerda Thune Andersen lige siden Tisvildes kulturdag, da hun afholdt "åbent værksted", og vi aftalte dagens besøg.

"Kjædemosehus", den gamle, trelængede, stråttækte bygning fra 1875, som Gerda Thune Andersen og hendes mand Nils Kjølens bebor, købtes i 1926 af det nygifte kunstnerpar Marie og Victor Haagen-Müller. Da Victor Haagen-Müller i 1959 døde, intensiverede Marie Haagen-Müller sit eget kunstneriske virke, både i Tisvilde men også i Skagen, hvor hun lejede sig ind i maleren P.S.Krøyers hus, som var blevet legatbolig efter hans død.

Det var Marie Haagen-Müllers testamentariske ønske, at "Kjædemosehus" skulle vedblive at være et åbent kunstnerhjem og museum for Tisvilde-malerne. Efter hendes død i 1996, arbejdede en gruppe med at virkeliggøre projektet, men måtte sande, at det ikke lod sig gøre, og derfor måtte den næstbedste løsning komme i brug: at sælge boligen til en arbejdende kunstner. Og her stod billedhuggeren Gerda Thune Andersen og Nils Kjølens klar og fik lov at købe herligheden i 1999.

Nu, næsten 25 år efter, står vi og banker på døren til det lille atelier, hvor Gerda regerer, og som opførtes for nogle år siden, da hun og Nils ikke længere kunne overkomme at vedligeholde Victor Haagen-Müllers store, gamle atelier tillige med den stråttækte bolig og den store naturgrund. Derfor solgtes det store atelier til "vores søn på gule plader, Thomas Ibsen" for nogle år siden, og "jeg fik et nyt og mere overkommeligt atelier", siger Gerda, da vi møder hende midt i hendes kreative, kunstneriske virke, - bøger, fotos, skitser fylder væggenes reoler og blander sig med hel- og halvfærdige arbejder og flere forskellige slags materialer på de mange arbejdsborde i atelieret.

Gerda Thune Andersen stråler venligt mod de gæstende, og nok er hun oppe i årene, men der er ikke noget "gammelt" over hendes udstråling og virke. Hun ved, hvad hun laver, og hvad hun vil med sin kunst, hun er misundelsesværdigt ligefrem og klar i sin fremstilling af sig selv og sin stilling som bildende kunstner i en kompleks og ikke altid lige venlig verden af 2023.

Efter en kort snak i atelieret går vi over til huset, hvor Gerda laver kaffe, og vi sætter os i den imponerende stue, som har loft til kip og et mægtigt indfald af lys fra et vinduesparti, der dækker næsten hele endevæggen. Gerda er bestemt ikke karrig med at dele ud af sine tanker om livet og kunsten og sine oplevelser som kunstner i livet, og for en gangs skyld er vi ikke helt sikre på, at vores ramme med de syv spørgsmål kan presses ned over vores samtale med Gerda! Men vi prøver...

### 1. Hvor kom du fra, inden Tisvilde fik glæde af dig?

"Jeg er fra København, hvor jeg boede med min mor, som var maler, og min far, der var læge. Jeg var ordblind, og som sådan blev man på den tid nærmest automatisk erklæret som idiot, og følgelig var det lidt af en pine at gå i skole," lyder det fra Gerda, som husker, at da hun som 11-12-årig for første gang fik en klump ler mellem hænderne, så var hendes lykke gjort!

”Og jeg tog en slags voks, Plastelina, med i skolen og modellerede, når det hele blev for røvedeligt! Som oftest modellerede jeg portrætter og fik at vide, at det var jeg god til.” Det viste sig ret hurtigt, at Gerda var dygtigere end bare ”god til det”, og hun meldte sig til Harald Isensteins Kunstskeole, som havde til huse i et kakkelovnsvarmt, københavnsk baggårdslokale, som man entrede via en hønsestige.

Selv om Gerda viste udprægede evner i sin spæde begyndelse som kunstner og billedhugger, så ønskede Gerdas læge-far, at datteren skulle have en anvendelig uddannelse og sikre sit liv, så sygeplejeskolen modtog en ansøgning, og Gerda blev optaget, ”men det eneste, jeg ville, var at blive billedhugger, så da min far kort efter rejste til lægekongressen i London, kom familiens ven Bodil mig til hjælp. Hun var niece til professor Utzon-Franck på Kunstakademiet, og hun foreslog, at vi tog ind til ham med to værker under armen og fik ham, til at bedømme, om der var talent nok at bygge på. Hans svar var, at ”det ville være vanvittigt, hvis hun ikke blev billedhugger”, og med den gode besked sendte vi straks et telegram til min far og spurgte, om jeg ikke måtte sende afbud til sygeplejeskolen.” Kortfattet returnerede han med et ”accepted”, og ”jeg begyndte på akademiet januar 54, for 70 år siden.”

Selv om Gerda i disse fem år ”arbejdede det meste af tiden”, udstillede på Charlottenborgs forårsudstillinger, deltog i et guldmedaljeprojekt med et emne fra hverdagslivet, udførte sin første offentlige udsmykningsopgave og ind i mellem gjorde brug af tildelte rejselegater, så var der lige tid til ”at møde manden i mit liv, Nils.” Hans søster skulle giftes den førstkommande jul, og denne begivenhed endte med at blive et dobbeltbryllup, som foregik i Frederiksberg kirke ”med fint tøj og det hele”.

Ved hjemkomsten fra bryllupsrejsen i Norge begyndte ”en rejse”, der skulle vare hele resten af livet, da Gerda Thune modtog Akademiets guldmedalje og stod som færdiguddannet billedhugger, nu gift med en forstemand, og det var ikke bare deres respektive fag, der var vidt forskellige.

Tidligere har Gerda beskrevet sit møde med Nils fra det ”pæne, velhavende hjem med klaver” som, at hun ”kom som en atombombe ind i hans liv, hvilket han egentlig syntes var meget befriende.” De indbyrdes forskelligheder var til at få øje på, men de skabte en fælles tilværelse, hvor de gav plads til hinanden og ikke satte splidskabende spørgsmålstejn ved hinandens udfoldelser. Gerda måtte kæmpe sig vej ind i den økonomisk usikre kunstens ”verden”, mens Nils havde en god, fast løn, men uanset hvad økonomi og liv bragte, så har de støttet hinanden. Nok med flittige skænderier, men det forekom dem begge latterligt at opretholde længerevarende uenigheder, - ”skænderier skal løse problemer!” Og ”Nils er det bedste valg i mit liv”, siger Gerda og vender ansigtets rynker opad til et smil, der sjældent forlader hende. Og fortsætter med synlig glæde at fortælle, at arvefølgen er sikret med 4 børn og en allerede stor flok af børne- og oldebørn.

Nils arbejde krævede talrige flytninger, og hver gang lod Gerda sit arbejde følge med. I begyndelsen var bostederne nærtliggende: Bornholm, Sverige, Vendsyssel, men da Nils blev ansat i Danida gik rejserne til fjernere egne på kloden. Atelieret kunne ikke altid flyttes med, men eftersom Gerdas interesse for materialer og motiver var og er omfattende, så var det ikke svært, men derimod en spændende udfordring at stå med.

Efter 8-10 år med ophold i Laos, Mozambique og sluttelig Kenya, kom de efterhånden til at savne det store og givtige netværk af venner og håndværkere i Danmark og rejste hjem i 1988.

Vel hjemme og i nærheden af børnene og de første børnebørn bosatte Gerda og Nils sig i Skagen. For Gerda, der var blevet meget præget af møderne med de meget forskellige og meget fremmedartede kulturer i Asien og Afrika, var det en pudsigt oplevelse at vende hjem til andedammen og blive mødt med skepsis, når hun både i tale og gennem sin kunst gav udtryk for sin opfattelse af samfund og religion og de uretfærdigheder, hun havde mødt blandt fattige og undertrykte. ”Københavnersnude”, var noget af det pæneste, hun blev sat i bås som i Nordjylland.

## Nordsjællands Antik & Retro

- Vi restaurerer, møbelpolstrer, bemaler og afsyrer møbler m.m.
- Vi opkøber indbo, keramik, lamper, malerier, tegninger, plakater m.m.
- Vi hjælper med forsikrings- og tyveriskader, vand- og brandskader
- Vi køber fyrretræs spise- og klapborde, vitrineskabe, borde m. hollandsk udtræk

Løgelandsvej 27, 3200 Helsingør • mobil 40308068 • info@nams.dk • www.nordsjællands-antik.dk

Kør af Helsingørvejen 205 i mod Mårum 2 km.





Gerda Thune Andersen og Nils Kjølens stråttækte bolig i Tibirke Lunde (foto: SB)

## 2. Hvad bragte dig til Tisvilde?

I Tisvilde var tiden blevet moden for et egentligt salg af Marie Haagen-Müllers "Kjædemosehus", og det blev Gerdas og Nils' held, - men Gerda kom til at mangle "Skagens lys" ved flytningen til det træomkransede skovparti i Tisvilde Hegn, som hun, på trods af Nils' anstrengelser med at trimme grunden lidt, stadig sammenligner med at sidde på "bunden af en salatskål".

Men bortset fra de tætte, grønne omgivelser, så har Skagen og Tisvilde samme års-rytme med en travl turistsommer, siger Gerda og runder flytningen af med at "jeg nu for attende eller nittende gang i mit liv stod på bar bund et nyt sted uden køkkenhave, hønsegård og fundament".

Når man går rundt i Gerdas atelier og kigger på den mangfoldighed af materialer og færdige eller igangværende arbejder, så tænker man, at nok skygger skoven for lyset, men den skygger ikke for udsynet. Hele verden er inviteret indenfor her i Gerdas atelier, ligesom ovre i hendes og Nils' bolig.

For den uerfarne kan det være problematisk at lade øjnene panorere rundt. Tilsyneladende er forskellighederne så voldsomme, at det ikke hænger sammen, men hvis Gerda holder dig i hånden og guider og fortæller, så får du en sammenhæng. Du forstår, at der hører en mening og en fortælling med til hvert et værk. Intet er tilfældigt eller bare lavet for syns skyld. Og Gerda griber sine to gæster med sine stærke synspunkter og den måde, hun forstår at inkorporere og udtrykke dem i sin kunst. Hun er altid blevet påvirket kraftigt af tiden og de politiske og religiøse spændinger, som den verden, hun lever i, udleder, og siger, at hun som kunstner uden ansvar over for en øverstkommanderende næsten er forpligtet til at forholde sig til og give udtryk for sine holdninger.

En af de ting, der optager hende mest, er de religiøse bevægelers enorme indflydelse på mennesker verden rundt, og vel at mærke er det ikke den religiøse indflydelse i sig selv, men den måde hvorpå specielt de tre store monoteistiske religioner, kristendommen, jødedommen og islam, øver negativ indflydelse på verdenssamfundet igennem deres evindelige "konkurrence" om, hvis gud, der er den største og hvis religion, der er den helligste, og som derfor må have fortrinsret til at eksistere på bekostning af de andre.

Gerda har for et par årtier siden udstillet sin mægtige installation "Skriften på væggen", som i en fri geometrisk form rummer tre bede-nicher, ét for hver af de tre store religioner, hvor der står skriftstykker på de tre religioners forskellige sprog. Indholdet er det samme.

**Tisvilde  
ByggeService**

**www.tisvilde-byggeservice.dk**

**Alt Tømrer- og Snedkerarbejde udføres**

**Martin Lindquist Sørensen**

**Tlf: 5211 3211 / info@tisvilde-byggeservice.dk**

**Kun faglært arbejdskraft**

Godt byggeri omfattet af:  **byggaranti**  
www.byggaranti.dk

Forhandler af:  **Outrup**  
VINDUER & DØRE



Del af kunstværket "Kupler – dome or die" (foto fra Gerdas katalog)



I gang med istandsættelsen af "Kjædemosehuset" 1999 (Privatfoto)

Det vil sige, at de tre religioner i deres udgangspunkt vil det samme, men i den virkelighed, der åbenbares for religionernes menigheder, de almindelige mennesker, lægges vægten på uenigheden om, hvem der kom først, er størst, har mest ret og overgår de andre. Resultatet får vi dagligt i hovedet fra mediernes reportager: ude i verden lever folkeslag efter folkeslag i krig og armod og uden håb.

Vi lytter til Gerdas stærkt engagerede tanker om det samfund, hun og vi lever i, holdt i et jerngreb af ubehag og frygt og over menneskehedens krig, forfølgelse, sammenbrud, ødelæggelser, mens man undres over, hvor menneskets tro på livet og godheden blev af i det store spil. Gerda fortæller i forlængelse heraf om sin skulpturserie "Metastaser I-III", som skildrer menneskeskabte bygninger, der udsættes for menneskeskabte katastrofer og voldsomheder, der tilsyneladende aldrig ophører, - eller "Kupler - dome or die", en serie kuppelformede katedraler med gabende kratere, kraftigt mærkede af menneskers sørgeligt opfindsomme evne til at destruere det, der er helligt for andre, som vi oplever det just nu i Yemen, Gaza og Ukraine!

### 3. Hvad bestiller du i Tisvilde?

Da Gerda og Nils i 1999 overtog, hvad man i dag i husannoncer kalder "et håndværkertilbud", brugte de det første år til at renovere og bygge om og op, lægge fliser, skifte alle vinduer ud, lægge nye rør ind m.m. Atelieret var værst medtaget, og det vigtigste at få færdigt først, og Gerda beskriver malende, hvordan det langsomt blev gjort brugbart, og hvor meget de selv lavede. Undervejs var tagkonstruktionen understøttet af 31 støttebukke eller "soldater", som de kaldes.



Gerda Thune Andersen i sit atelier (privatfoto)



Rundt omkring på den store naturgrund står flere af Gerda Thune Andersens værker (foto: SB)

Bagefter kom turen til det store hus og 1. januar år 2000 var det færdigt, og ”da jeg så først i det nye årtusind stod her i et renoveret atelier på 100 kvm og ville i gang med arbejdet, blev jeg pludselig helt lammet af præstationsangst, - men så dukkede miraklerne op,” fortæller Gerda.

Hun modtog et stort legat, og hun fik en stor opgave til Tivoli, og ganske af sig selv begyndte pletterne at brede sig på gulvet, som det sker, når der arbejdes i et atelier. Angsten var pist væk, og arbejdet fyldte dagene med glæde, ”hvilket ikke er ensbetydende med, at der er strøm på batterierne hver dag, men jeg har altid husket og fulgt min gamle professors råd: Gå altid derover! Jeg er hver eneste dag i atelieret, arbejdet driver mig: Jeg får en ide, og så kan jeg arbejde næsten frenetisk, - tit griber den ene ide fat i den næste, og så arbejder jeg nærmest i serier.”

#### 4. Hvad får du i øvrigt tiden til at gå med i Tisvilde?

”Jeg trives her, som jeg har trivedes de andre 18-19 steder på jordkloden, hvor jeg har boet i kortere eller længere tid, og jeg har aldrig haft problemer med at få tiden til at gå”, siger Gerda håndfast og understreger sine udsagn med hændernes livlige bevægelser og ansigtets levende mimik. Åbenheden over for sine medmennesker, nysgerrigheden over for livets tilskik-

kelse, behovet for at kunne tro på fremtiden, arbejdet i atelieret inspireret af hendes verden og dens mennesker, processerne der omsætter tanker til kunstneriske former, udvælgelsen af former og materialer, forberedelsen af udstillinger, alt er dele af det, hun får tiden til at gå med, hendes livs udfordring og drivkraft. Der er så meget, der skal nås, inden den dag kommer, hvor arbejdsprocesserne besværliggøres, men lige nu er Gerdas dage fyldt af det, hun holder af.

#### 5. Hvad synes du, er det bedste ved Tisvilde?

”Jeg er glad for at være, hvor jeg er, men jeg har et stort socialt behov, så det betyder meget for mig, at jeg kan komme ind, hvor der foregår mere, end her ude mellem træerne. Derfor er det et så godt, at jeg har søde venner, som kommer og henter mig af og til. Jeg er fast inventar på Kalla Kallas fredagsbar, hvor det gode selskab med unge, kreative mennesker med energi og tryk på, er meget inspirerende for mig.

Jeg har selvfølgelig stadig mange gamle venner i København, men jeg må jo efterhånden indrømme, at mobiliteten er blevet nedsat, og jeg kan ikke bare futte rundt som tidligere og gøre alle de ting, som jeg har haft stor glæde af tidligere. Jeg vover ikke længere at dyrke min elskede vinterbadning og må nøjes med tage kolde styrtebade herhjemme.





Skulptur af Gerda Thune Andersen (foto: SB)

Jeg holder af at leve og bo midt i naturen, men som jeg i øvrigt kun bruger, når jeg har et formål med det, og jeg trives i og med Tisvilde, og folk som købmand Thomas og hans folk er helt uundværlige. Han er et fint menneske, et stort aktiv for byen!

Jeg har altid været med til lokale events, udstillinger og andet, de steder hvor jeg har boet, og som har givet mig noget. Det er kun rimeligt, at jeg bidrager med det, jeg kan. Og heldigvis kan jeg stadig arbejde og skabe!”

## 6. Hvad synes du, er det værste ved Tisvilde?

Gerda bliver for en gangs skyld tavs, men trækker ”MiL” frem, - nok mest fordi det nævnes som et hadeobjekt for mange i den ophedede diskussion. Men Gerda er mere pragmatisk og mener, at ”det finder de vel nok ud af”.

At børnefamilierne har vanskeligt ved at komme på stranden, er et problem, og med hensyn til trafikken ned gennem Hovedgaden før, under og efter festivalen, mener hun ligeså stilfærdigt, at man burde kunne løse det ved at lave en permanent vejføring i skovkanten, så man kørte ind ad Hovedgaden og ud gennem skoven, uden at genere dyr eller mennesker. Men ellers er det tydeligt, at Gerda ikke gider bruge sin tid på at træde rundt i små ting og sager af negativ karakter.

## 7. Hvad er dit største ønske for Tisvilde?

”Jeg ønsker for byen, at der må komme flere unge mennesker til, der interesserer sig for kunst og kultur frem for turisme. Nye generationer af kunstnere, der kan være med til at opveje det indtjeningsbetingede, tanke-tomme turistliv, som har så gode kår i disse år. Tisvilde har så utrolig meget at byde på hele året. Personligt har jeg haft og har stadig gode år med masser af arbejde, men synes det er lidt ærgerligt, at vores kommune er én af de mest kulturdøve kommuner i landet, som ikke støtter kunsten, men tager penge fra området.

Jeg har haft så mange gode år med arbejde og udstillinger og vil gøre alt for, at det må fortsætte her i ”min høje alder”, siger Gerda, som er en sejlivet, idérig og kreativt tænkende kvinde, der holder gryden i kog og barsler med nye idéer og udtryk i et tempo og en mangfoldighed, der kan være svær at holde trit med. Det er en oplevelse at høre hende fortælle med ivrigt gestikulerende hænder og et interesseret og direkte blik i de livlige øjne. En arbejdende kunstner, der stadig ivrer for at skabe noget fra tanke til form, og som gerne omsætter tilbage fra form til tanke til glæde for dem, der vil høre og reflektere.

Gerda er gavmild med sin tid, men nu har hun vist underholdt os længe nok. Vi trækker os tilbage, iklæder os det beskyttende lag mod dagens vejrlig og vinker tilbage til et levende og åbent menneske, mens vi passerer under den enorme, favnende kastanje, der meget vel kan symbolisere den livskraftighed, vi har mødt i vores samtale med Gerda.

Men gå selv ud og oplev Gerda Thunes værker, når de udstilles, eller benyt muligheden, når hun åbner sit værksted! Hun vil noget med sit liv, og former det gerne i både ord og kunst, - og, trods alvoren og opmærksomheden på verdens dårskab, er det vigtigt at understrege, at Gerda og hendes værker også rummer betydelige mængder af livsglæde, humor og, ikke mindst, håb!!

SB + EB

LANDBOTIKKEN – stedet hvor landboerne handler





## LandBOTikken

NAG LandBOTikken tilbyder:

- Alt til dyr – store og små
- Hunde- og kattefoder samt tilbehør
- Hestartikler
- Legetøj
- Plænegræs, havegødning og haveredskaber
- Vildtfuglefrø
- Træpiller, briketter, fyringsolie og dieselolie

**Kig forbi – vi har mere, end du tror!**

**NAG LandBOTikken**  
Vestergade 12 · 3200 Helsingø  
Tlf. 48 79 50 00 · www.nag.dk

**NAG Borup**  
Borupvej 65 · 3320 Skævinge  
Tlf. 48 28 90 58

## Fodbold for små fødder – 5 til 7 år

I vinter er det lykkedes for Vejby-Tisvilde Fodbold at få gang i et U10-hold for spillere født i 2014-15. Nu vil vi gerne lancere et fodboldtilbud, baseret på leg og hygge, for årgang 2016-17-18.

Derfor inviterer vi drenge og piger fra de tre årgange (og deres forældre) til et ”åbent hus” arrangement med fodbold for små fødder:

### Lørdag 24. februar kl. 10-12 i Vejby-hallen.

Her vil vi hygge med børnene og samtidig få en snak med forældrene om interessen og muligheden for et etablere et godt tilbud for årgangene. Og gerne senere få noget i gang for endnu yngre, årgang 2019 osv.

Det kræver at nogle forældre er med til at løfte opgaven sammen med klubben, som er parat med al den støtte, vi kan yde kommende trænere og ledere.

Vi vil gerne på forhånd invitere interesserede forældre til et lille uformelt møde, som holdes:

### Tirsdag 30. januar kl. 17.00-18.00

### I klubhuset i Vejby, Sportsvej 4.

I må gerne på forhånd melde jeres interesse både til mødet 30/1 og deltagelse lørdag 24/2 til enten Allan Thoft Jensen på [nallasport66@gmail.com](mailto:nallasport66@gmail.com) eller Niels Jørgen Larsen på [njl1958@gmail.com](mailto:njl1958@gmail.com). I er også meget velkommen til at kontakte os med spørgsmål og idéer.

I VTF har vi en række andre nye tiltag for børn og unge, som vi håber at få i gang i løbet af 2024. Husk også, at vi har DBU Fodboldskole igen i uge 28 i Vejby.

## Generalforsamling

Vejby-Tisvilde Fodbold har ordinær generalforsamling torsdag 29. februar kl. 19.30 i Idrætshuset i Vejby.

Vi håber at se mange medlemmer og forældre til ungdomsspillere, som vil være med til at bidrage til en god fremtid for klubben.

## Bolden ruller...

Når dette læses er alle turneringshold i VTF i fuld gang med forberedelserne til forårssæsonen.

I skrivende stund kæmper vi dog med udfordringerne omkring kunstgræsbanen i Vejby, der er særlig problematisk, når temperaturen er omkring frysepunktet eller under. Derfor krydser vi fingre for, at den efterhånden sjældne vinter i Danmark hurtigt bliver afløst af et tidligt forår med tørvejr og varme i luften.

VTF er den højst rangerede fodboldklub i Gribskov kommune og blandt de største. Førsteholdet hos herrerne skal i foråret forsøge at sikre en historisk oprykning til Serie 1, efter at man i sidste sæson lavede det hidtil bedste resultat i Serie 2. Der er sæsonpremiere til april, og vi håber at mange vil følge førsteholdet – og klubbens øvrige hold – både hjemme og ude.



**BYENS**  
[WWW.BYENSPIZZA.COM](http://WWW.BYENSPIZZA.COM)  
**HELSINGE**

**RING OG BESTIL PÅ**

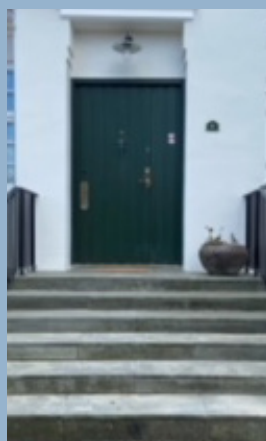
**☎ 48 79 38 86**

**VI HOLDER ÅBENT**  
**Mandag-Lørdag 11-21**  
**Søndag 12-21**

Vestergade 9B · 3200 Helsingø  
(Ved Gadekæret)  
[www.byenspizza.com](http://www.byenspizza.com)



Tisvilde & Omegns Erhvervsforening tæller flere håndværkere blandt sine medlemmer. Med et lokalt firma er du sikker på at få en loyal håndværker, der kender området og som er tæt på dig.



Kystens Tømrermester · Leif Nielsen - elektriker · Murermester Løve · Murermester Martin Bøhm · Servicehjørnet - værksted og benzintankstation · Svendsen & Søn - Den Grønne Vognmand · Tisvilde Bygge Service - tømrer- og snedkerarbejde · Tisvilde Varmepumper · Tisvilde Tæk · Vejby Tømmerhandel · Tømrer- og snedkermester Thomas Skov · Gribskov Låsekompani

Besøg [Tisvilde-herognu.dk](http://Tisvilde-herognu.dk)





## Stjernehimlen netop nu Galakser og andre lyssvage sager på nattehimlen

af Michael Quaade

*Andromedagalaksen Messier 31. I en kikkert kan man tydeligt se både galaksen selv og den klareste af de to mindre galakser, der ledsager den. Foto: Adam Evans, Wikimedia Commons.*

Her i starten af februar er det stadig herligt mørkt om aftenen. Det gør det muligt at se de mere lyssvage objekter på nattehimlen. Dagen før månedens første åbent hus i Wieth-Knudsen Observatoriet er det nymåne, så Månens kraftige lys vil heller ikke overdøve det svage lys fra de spændende, men svagt lysende ting som galakser, tåger og stjernehober.

Mælkevejen står højt hen over vesthimlen om aftenen. Den kan ses med det blotte øje som et svagt lysende bånd gennem stjernebillederne Cassiopeia, Perseus og Kusken. Mælkevejen er vores egen galakse, som indeholder Solen, Jorden samt alle de stjerner og planeter, vi kan se som individuelle lysprikker på himlen.

Den eneste galakse uden for Mælkevejen, som kan skimtes med det blotte øje fra vores breddegrader, er Andromedagalaksen, Messier 31. Den kan ses på nordvesthimlen, lavere end Cassiopeia og Perseus. I en kikkert kan man tydeligt se både galaksen selv og den klareste af de to mindre galakser, der ledsager den.

Andromedagalaksen ser ikke ud af så meget i kikkerten, men når man tænker på, at den indeholder 600 milliarder stjerner, er den alligevel imponerende. Når galakserne, selv med deres flere hundrede milliarder stjerner, ser så svage ud, er det fordi de er meget langt væk. Andromedagalaksen er den nærmeste store galakse og samtidig det fjerneste, vi kan se uden kikkert. Den er to-tre millioner lysår væk. Det betyder, at det lys, vi ser fra den har været to-tre millioner år undervejs.



*Spiralgalaksen Messier 51 ses lige fra fladen, så den viser sit spiralmonster i den bedst mulige vinkel. De mange røde klatter langs spiralarmene er gaståger af samme type som Oriontågen. Foto: NASA, ESA, S. Beckwith and the Hubble Heritage Team.*

En anden galakse, som ser flottere ud, er Messier 51, der står på østhimlen tæt på enden af Karlsvognens vognstang. I kikkerten kan man med lidt god vilje skimte spiralmonstret. Mellem stjernebillederne Løven og Jomfruen ser vi Virgo galaksehoben på østhimlen om aftenen fra marts. Her er der et par hundrede store galakser og over 1000 små. De centrale dele af hoben er lidt over 50 millioner lysår fra os. Den store afstand gør, at vi ikke kan se nogen af galakserne uden kikkert.



*Et udsnit af Virgo galaksehoben. Fire af galakserne i billedets højre del danner med lidt god vilje en smiley med M84 og M86 som øjnene, NGC 4388 nederst som munden og NGC 4387 i midten som næsen. Man kan skimte smiley'en på en god aften i Wieth-Knudsen Observatoriets 40 cm kikkert. De fire galakser fylder lidt mindre end Månen på himlen. Foto: Hyperion 130, Wikimedia Commons.*

På billedet ovenfor ses de store elliptiske galakser Messier 84 og Messier 86 i højre side samt adskillige andre galakser. Hver galakse indeholder milliarder af stjerner, de store endda hundredevis af milliarder stjerner.



Den kugleformede stjernehop Messier 3 optaget med Hubble rumteleskopet. Foto: ESA/Hubble & NASA, G. Piotto et al.

Galakser er ikke de eneste spændende lyssvage objekter på forårshimlen. På denne mørke årstid kan man f.eks. se den kugleformede stjernehop Messier 3 tæt på den klare stjerne Arcturus. Hoben indeholder op mod en halv million stjerner og er 34.000 lysår væk. Lyset, vi ser fra den, blev udsendt engang i istiden.

I februar kan vi også nå at se planeten Jupiter og Orientågen, som man kunne læse om i sidste nummer af TisvildeNyt. I marts går begge disse objekter ned, inden det bliver mørkt.

De kommende åbent hus-aftener i Wieth-Knudsen Observatoriet bliver lørdagene 10. og 24. februar samt 9. og 30. marts. Det sidste åbent hus i marts finder sted aftenen før vi igen bliver plaget med sommertid fra kl. 2 søndag 31. marts. Se mere, bl.a. om eventuel aflysning på grund af vejret, på observatoriets Facebook-side: facebook.com/wiethknudsenobservatoriet.



KROP · SIND · ÅND

SARAHREYNOLDS.DK 3096 0033

ARKITEKTFIRMAET

 **LEHRMANN**

cvr: 16202142

mail@niels-lehrmann.dk

Mobil: 40 98 98 91

Tisvilde Bygade 14A, 3220 Tisvildeleje

www.niels-lehrmann.dk



# Købmandshjørnet

Hovedgaden 53, Tisvildeleje

Tlf. 4870 7056

— *Fast lavpris* —

## Vareudbringning

Mandag, torsdag og lørdag

## Tips og Lotto



NIELS JENSEN VVS INSTALLATØR

Stokkebrovej 50  
3210 Vejby  
Telf. 4870 2727  
CVR-nr 49185316  
Jyske Bank: 5031-2003754  
E-mail: vvsnielsjensen@mail.dk





Erik med noget af fangsten

## Det Nostalgiske Hjørne

Kære allesammen. Så skriver vi allerede 2024, så jeg vil starte med at ønske jer alle et rigtig godt og vel-signet Nytår med tak for året, der gik. Håber, I havde en hyggelig højtid og en herlig nytårsaften med indlagte overraskelser, må vi sige! Håber også, I ikke fik "brændt nallerne" i nytårskrudtet, der var jo rimelig gang i den i vores lille område – voldsomt, men også smukt at se på.

I skrivende stund, 5. januar, får vi at mærke, at det også stadig kan blive vinter: -10 grader over døgnnet! Det "gør ondt" på varmeregnen, men også det kommer vi jo over!

Og hvad går "hjørnet" så ud på denne gang? Det bliver 2. del af den gode historie om "Sigurds Erik", Ved Stranden 2 – eller Erik Peter Aksel Pedersen, som hans fulde navn lød. I sidste nummer læste I om Eriks andre gøremål, så her handler det om hans mange år som erhvervsfisker med skiftende makkere i de åbne 18-fods både fra Tisvildeleje.

I flere år fiskede Erik sammen med sin far Sigurd og Peter Ingemann Hansen. I 1953 blev Peter syg og døde, og så fiskede far og søn alene.

Min far fiskede i 30 år sammen med Jens Rikardt, og sidstnævnte havde været en tur i Grenå og set hummerfiskeri der. Mon det var noget for os? De gik i gang, og Ejnar Gudmandsen kørte i skoven og hentede udvalgte stammer til vores lille savværk hos Max Ivanoff, der lavede i 1000-vis af lister, der blev sat sammen til hummertejnere. Erhvervsfiskerne støbte selv gulv i de to "værelser", som tejen bestod af, ligeså bandt de net, hvoraf det første ved indgangen var udspændt i en ring. I det sidste rum gik hummerne gennem endnu et net, der faldt sammen bag dem, når de gik ind for at "fortære" maddingen, som lå der!

Fiskeriet gik rigtig godt indtil 1963, hvor sorthummen næsten forsvandt. Enten p.g.a. forurening, som de er meget følsomme overfor, men der var også lystfiskere langs kysten, der havde set fiskerne over skuldrene og selv havde fremstillet nogle tejnere, så... Hver båd havde henvend 150 tejnere, som de "røgtede", samtidig med at de også trak deres bomuldsgarn sidst på natten/tidlig formiddag. Så jo, sommeren var en meget travl tid, hvis ikke vejret spændte ben, og det blæste fra det forkerte hjørne i nogle uger! Men sædvanligvis gik det jo godt.

Konerne tog absolut deres "tørn" med. Foruden alt det hjemlige, var de også nede at hænge bomuldsgarnene op, når fiskerne kom i land, og som før omtalt, havde de også små jobs hos "køvehavnerne" med at gøre rent hos dem o.s.v. Ofte var deres flid ikke særlig godt betalt. Enkelte mente, at de nok blev "ruinerede" af de 16 kr. i timen, de gav for hjælpen!!

Det var også "i gamle dage" at konerne reparerede tøjet, hvis det ellers var godt nok – vendte også flipperne på skjorterne! Og så var der jo endelig også "møggarnene", altså når man ikke kunne se garnene for tang – så op på hjulbøren med truget og så trillede man langs stejlerne og gjorde garnene "rene". Der kunne godt gå det meste af en dag, hvor ægteparrene hjalp hinanden med det arbejde også!

BRILLER · SOLBRILLER · KONTAKTLINSER

# THIELE

/OPTIKER CHRISTIAN SCHÖNBECK

**HELSINGE**  
ØSTERGADE 27  
E-MAIL:

TELEFON 48 79 83 14  
HELSINGE@THIELE.DK





*Erik hænger bomuldsgarn op*

Men i ‘67 kunne Jens Rikardt ikke mere, da hans astma blev værre, og så blev det Erik og far der blev makker de næste 3 år. Jens og far havde i deres lange makkerskab oparbejdet en betydelig viden om, hvor fisken ‘stod’, (og Erik havde jo også mange års erfaring, og var et dejligt menneske at arbejde sammen med!). Så alt efter vind- og vejrforholdene sejlede de ofte langt ud og fandt steder som Salgårdshøj, Blistrup fremme, Orebjergs have, 3 høje træer. Men også Skåret=Godhavn Strand, eller Vandtårnet ved Godhavn, var et padlemærke, og så skulle der helst være ‘flaggrund’, d.v.s. blandet sand og stenbund.

Jo, de havde utrolig meget glæde af deres makkerskab, som jo også omfattede vinterfiskeri med kroge på liner. Ikke helt ufarligt, hvor man skulle være hurtig på fingrene så man ikke fik en krog i dem – men igen: De havde rutinen. De tog ud, når det blev lyst, og kom hjem lige inden det blev mørkt. Så havde de rensat og sorteret torskene efter størrelse og havde også indmaden for sig, da den jo gav mere. De satte kasserne på molen, hvorefter Ejnar kom med sine heste og kørte dem op på stationen, læssede dem ind i en godsvogn, der fragtede dem ind til grossisten i København, Sejrbø og Jensen. Det var dengang sådan noget kunne lade sig gøre!

Nå, intet varer jo evigt, så da Erik, som jo havde kørekort, fik stillingen som chauffør på Kaj Bundvad Skolen på Julsgårdsvej (nu Tisvilde Højskole), fiskede min far indtil 1978 sammen med Erhard Henriksen, hvis kone Ely, havde manufakturforretningen på Hovedgaden 69, og med Erik Cornelius Pedersen, kaldet ‘sæveerik’, fordi hans kone Esther, havde ‘Schous Sæbehus’, på Hovedgaden 78, men det er en hel anden historie.

Erik var iøvrigt den helt rette til chaufførjobbet, med hans rolige ‘gemyt’ og venlige og hjælpsomme måde at være på overfor alle. Jo, blandt alle os, der har kendt Erik, vil han altid stå som et kært minde.

Nå, nu må I have det rigtig godt allesammen, til vi læses ved igen.

*Mange hilsener Anita Olsen*



*Erik med pighvar i nettet*

*Erik og Birthe*



# Vi er den ejendomsmægler, der **sælger flest sommerhuse** i Tisvildeleje!

Skal vi også sælge din bolig?



\* Kilde: Boligsiden.dk, den 3. januar 2024, solgte fritidsboliger i Tisvildeleje de sidste 12 måneder..

## Tisvildeleje-Vejby v/ Bøgelund & Friis A/S

v/ Bøgelund & Friis A/S  
Hovedgaden 57  
3220 Tisvildeleje  
tisvildeleje@home.dk  
Tlf. 88209420

Ejendomsmæglerkæde for Danske Bank koncernen

**home**  
*Kom godt hjem*